



ДИРЕКЦИЯ “ЗДРАВЕОПАЗВАНЕ НА ЖИВОТНИТЕ” КЪМ НАЦИОНАЛНАТА ВЕТЕРИНАРНОМЕДИЦИНСКА СЛУЖБА  
✉ гр. София, 1606; бул. “Пенчо Славейков” 15 А; ☎ + 359 2 915 98 42, електронна поща: [p\\_kam@nvms.government.bg](mailto:p_kam@nvms.government.bg)

*ПРИЛОЖЕНИЕ КЪМ ЗАПОВЕД № РД 11-754/20.07.2009г*

**ОДОБРЯВАМ!**  
**ГЕНЕРАЛЕН ДИРЕКТОР:**  
**/Д-Р ЙОРДАН ВОЙНОВ/**



## **ПРАКТИЧЕСКО РЪКОВОДСТВО ЗА БОРБА С ШАРКАТА ПО ОВЦЕТЕ И КОЗИТЕ**



**Юли, 2009 г**

Website: <http://nvms.government.bg/content.php?cntid=63>

## Съдържание

стр.

I.	Въведение	3
II.	Описание на болестта	3
	<i>Папуло везикуларна форма</i>	4
	<i>Нодуларна форма /'stonepox'</i>	4
	<i>Патологоанатомични изменения</i>	6
	<i>Диференциална диагноза</i>	7
	<i>Зоонозен аспект</i>	8
III.	Процедури за контрол и вземане на проби и лабораторна диагностика	8
IV.	Законодателство	11
V.	Регистрация на обектите за отглеждане на овце и кози и идентификация на овце и кози	12
VI.	Надзор на шарката по овцете и козите	13
VII.	Информация за шарка по овцете и козите	13
VIII.	Мерки при съмнение и потвърждение на шарка по овцете и козите	13
	A. Мерки при съмнение и потвърждение на шарка при овцете и козите в животновъден обект	13
	B. Мерки при съмнение и потвърждение на шарка по овцете и козите при диви животни	19
	B. Мерки при съмнение или потвърждение на шарка по овцете и козите в кланица	20
	Г. Мерки при съмнение или потвърждение на шарка по овцете и козите на пазари и изложби	21
	Д. Мерки при съмнение или потвърждение на шарка по овцете и козите в гранични ветеринарни инспекционни пунктове	23
IX.	Оценка на овцете и козите в инфектиран животновъден обект.	23
X.	Убиване на овце и кози	24
XI.	Обезвреждане на трупове и контаминиран материал	24
XII.	Почистване и дезинфекция	24
XIII.	Повторно зареждане на обект за овце и кози	25
XIV.	Ваксинация срещу шарка по овцете и козите	25
XV.	Списък с контактни лица	28

## **I Въведение:**

Целите на ръководството са да бъдат представени подробни инструкции и информация, относно практическите аспекти при борбата с болестта шарка по овцете и козите.

Настоящото практическо ръководство и стратегическия и ресурсен план за ликвидиране на особено опасни заразни болести при животните сформират националния оперативен план за ликвидиране на шарката по овцете и козите.

## **II Описание на болестта:**

Шарката по овцете и козите е контагиозно заболяване по дребните преживни. Признаците на заболяване може да са незначителни в местните породи, които живеят в ендемични райони, но може да са фатални при нововъведени животни, водещи до значителни икономически загуби, вследствие на намаляване на производството на мляко, намаляване качеството на кожата и вълната и други производствени загуби. Шарката по овцете и козите ограничават търговията и интензивното животновъдство, явява се пречка за внос на нови породи в ендемични райони.

Шарката по овцете и козите е вирусно заболяване, което се характеризира с висока температура, генерализирани папули или възли и везикули / по – рядко /, лезии във вътрешни органи / особено в белия дроб / и смърт.

Шарката по овцете и козите е ендемична за Африка – северно от екватора, Близкия изток, Турция, Иран, Афганистан, Пакистан, Индия, Непал, части от Китай и Бангладеш.

Напоследък заболяването често навлиза Южна Европа.

Заболяването се причинява от щамове на *Carprioxvirus*, като всички могат да заразят и овце и кози.

Причинителите на шарката по овцете и козите са овчи шарков вирус /SPV/ и кози шарков вирус /GPV/, тясно свързани с род *Carpriox* на семейство *Poxviridae*. Повечето изолати са видово специфични, като /SPV/ причиняват заболяване при овцете, а /GPV/ при козите. Въпреки това някои изолати могат с лекота да предизвикат заболяване и при двата вида. /SPV/ и /GPV/ не могат да се различат чрез серологични техники един от друг / вкл. вирус неутрализация / и се смята, че са щамове на един вирус. Генетически е доказано вече, че става въпрос за отделни вируси, между които обаче могат да възникнат рекомбинации.

Предаването на вируса става по респираторен път при близък контакт, но може да проникне през другите лигавици или наранена кожа.

Вирусите могат да се открият в слюнката, носни и конюнктивални секрети, млякото, урината и изпражненията, както и при кожни лезии и крусти. Язвите по лигавиците са важен източник на вируса. Предаването чрез сперма и ембриони не е установено.

Животните са най-заразни преди появата на неутрализиращи антитела, които се откриват една седмица след развитието на клиничните признаци. Експериментално заразени овце и кози могат да отделят вируси с назални, конюнктивални и устни секрети 1 до 2 месеца, но върховия пик е втората седмица след заразяването, след което отделянето бързо спада. Хронично вирусоносителство не е наблюдавано. /SPV/ и /GPV/ могат да бъдат разпространени механично с кръвосмучещи мухи / *Stomoxys calcitrans* /, въпреки че този път на предаване не е много чест. Вирусите могат да бъдат открити във вълна и козина до 3 месеца след инфекцията и по – дълъг в крусти.

Шарковите вируси е докладвано , че се унищожават при нагриване до 56<sup>0</sup> C за 2 часа, или до 65<sup>0</sup> C за 30 минути, като термоустойчивостта варира в широки граници при различните изолати.

Шарковите вируси са чувствителни към етер / 20 % / , формалин и хлороформ. Вирусите са податливи на натриев хипохлорид, детергенти, съдържащи липидни разтворители, солна киселина / 2 % за 15 мин./ и фенол.

Инкубационният период варира от четири до 21 дни , обикновено от 1 до 2 седмици. Клиничните признаци се появяват по – бързо , когато вируса е инокуиран от насекоми, отколкото когато е пренесен с аерозоли. При експериментална инокулация в кожата първите лезии се появяват на мястото в рамките на 2 до 4 дни.

### **Клиника на заболяването:**

Клиничните признаци варират от тежка до лека форма в зависимост от възраста на животното, имунитета , породата и други фактори. Може да се появи и инапаратна инфекция.

#### *Папуло везикуларна форма:*

В заразените животни първоначалната висока температура се следва в рамките на един до пет дни от характерните кожни лезии, които започват като еритематозни петна и се развиват от 0,5 до 1,5 см твърди папули.

При общата папуловезикуларна форма центровете на папулите са вдлъбнати сивобелезникави и некротизират и са обградени от хиперемична зона. Формират се твърди и тъмни крусти, които могат да се видят в некротичните зони. Като междинен стадий могат да се видят везикули, но те не са чести. Лезиите на шарката се разпространяват предимно по неокосмени и лишени от вълна участъци от кожата като подмишницата, лицевата част, клепачите , ингвиналните области , вимето , но в по-тежки случаи могат да покриват цялото тяло. ХПри по – лека форма могат да се наблюдават единични лезии около ушите и опашката. Всички повърхностни лимфни възли се увеличават ден след появата на генерализираните папули, като прескапуларните са особено забележими.

Лезии също могат да се развият върху лигавиците и по вътрешните органи , предизвикващи появата на симптоми от страна на отделните системи. В някои случаи тези симптоми могат да предхождат кожните лезии с един или два дни. Лезиите в устата, ноздрите и конюнктивата могат да предизвикат саливация , липса на апетит, ринит , конюнктивит и блефарит. По засегнатите мукози могат да се появят некрози и язви. Животните с белодробни лезии могат да имат респираторни признаци, включително кашлица , носни изтечения и задух. Възлите в червата могат да предизвикат диария. При някои животни се наблюдава депресия и измършавяване. Аборти са възможни , но не са чести. При някои породи смъртта настъпва в острия стадий преди развитие на кожни лезии.

#### *Нодуларна форма /'stonerоx'/*

В по- рядко срещаната нодуларна форма /'stonerоx'/ папулите се развиват във възли. Тези възли обхващат епидермиса, дермата и подкожната тъкан. Възлите некротизират отделя се втечнена некротична маса и остават обезкосмени белези.

Шарката може да продължи няколко седмици като завършва сд оздравяване и оставане на трайни белези по кожата. Вторичните бактериални инфекции, включително пневмония са чести , като смъртта може да настъпи във всеки етап от заболяването. При сериозно засягане животното може да се възтанови по – бавно.

### ***Заболеваемост и смъртност:***

Заболеваемостта и смъртността варират в зависимост от породата , възрастта, шама на вируса, имунитета на животните. По – леко протичане може да се наблюдава при местни породи животни в ендемични за шарката райони, но по – тежко протичане се наблюдава при млади и стресирани животни , както и при животни със съпътстващи инфекции.

Смъртността варира от 1 до 75 % . Въпреки , че смъртността е най – често около 10 % при млади животни може да достигне 100 % . При внесените в ендемични райони животни заболяването протича тежко и смъртността достига до 100 %.



Снимка 1. Папули по ингвиналната област



Снимка 2. Генерализирани папули при коза с некротичен център



Снимки 3 и 4. Папули по ингвиналната кожа и скротума при овца



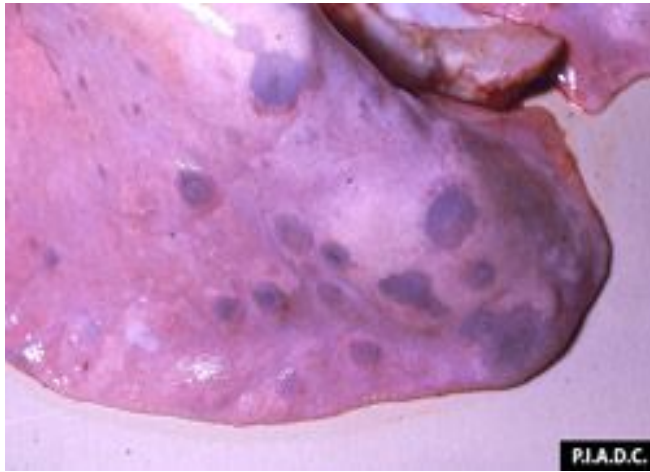
Снимка 5. Единични папули с некроза по опашката на коза



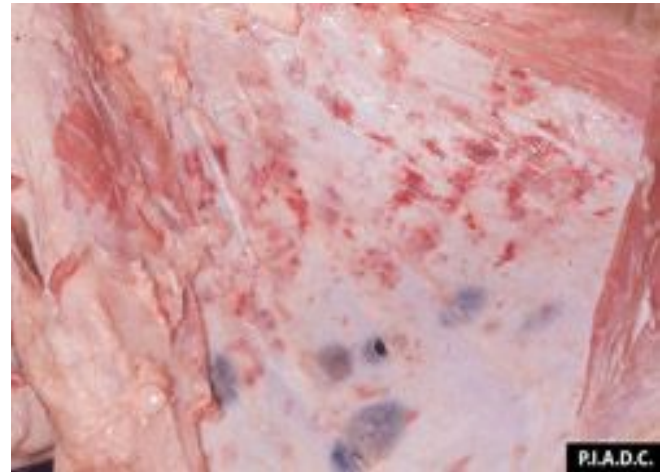
Снимка 6. Папули по носа и устата на овца

***Патологоанатомични изменения:***

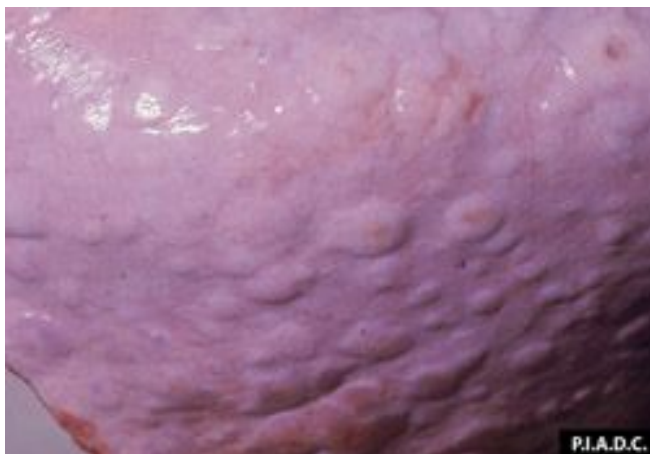
По кожата сенаблюдават , петна , папули , крусти и некрози, заобиколени от хиперемия , оток и кръвоизливи. Папулите проникват през епидермиса и дермата, а при тежки случаи се разпространяват и в мускулатурата. По лигавиците на очите , устата , носа, вулвата и препуциума може да има некрози и язви. Белите дробове са набъбнали и едематозни със сивобели възли. Възлите в белия дроб може да са до 5 см в диаметър, особено в диафрагмалните дялове. В ранните етапи на заболяването те могат да се появят като червени петна. Папули и улцериращи папули са характерни за абомазалната лигавица. Могат да бъдат открити по фаринкса , хранопровод, трахея, търбух и дебелото черво. Лимфните възли са едематозни и хеморагични.



Снимка 6 Лезии в белия дроб



Снимка 7 Подкожни кръвоизливи и тъмночервени петна



Снимка 8 Папули в белия дроб



Снимка 9 Папули по лигавицата на матката

***Диференциална диагноза:***

- Син език
- Чума по дребните преживни
- Заразна ектима
- Дерматофилоза
- Ухапвания от инсекти
- Паразитна пневмония
- Казеозен лимфаденит / псевдотуберкулоза/
- Манга / скрабиес /

### ***Зоонозен аспект:***

Вирусът на шарката по овцете и козите не представлява опасност за човешкото здраве

## **III. Процедури за контрол и вземане на проби и лабораторна диагностика**

### **1 Вземане и транспортиране на проби**

#### ***Взимане на кръвни проби***

*Взимане на кръвни проби от югуларната вена:*

Овцата се задържа в стоящо положение. Иглата се пъха в югуларната вдлъбнатина на около 10 см каудално на мандибуларния ъгъл. Иглата се насочва леко медиално и краниално и се пъха до проникване в югуларната вена. Препоръчваният размер на иглата е 1G g. дълга до 50 мм.

До изпращането им в Националната референтна лаборатория кръвните проби трябва да се съхраняват, ако е необходимо, при 4° С.

#### ***Взимане на органни проби***

Тъканните проби трябва да се събират, колкото е възможно по-асептично, без контакт с дезинфектант и трябва да се слагат в отделни чисти контейнери, всеки с етикет посочващ номера на стапанството за отглеждане на овце и кози, номера на овцата или козата, от която е взета пробата, типа на тъканта, името на официалния ветеринарен лекар и датата на събирането. Формулярът за предаване, който придружава пробите, трябва да предоставя подробна информация за животните, от които са взети пробите, включително клинични и после смъртни доказателства и бележка за други видове животни, които се отглеждат във фермата. Едно копие от формуляра за предаване трябва да се задържи от официалния ветеринарен лекар за досието на случая и едно копие трябва да се изпрати по факса на Националния център за контрол на заболяванията. Не трябва да се използват консерванти, но пробите трябва да се съхраняват, ако е необходимо, подобно на кръвните проби, при 4° С до изпращането им в Националната референтна лаборатория.

Тъканите, които се изискват за лабораторно изследване, нормално са:

- кожа с всички слоеве взета една седмица след появяване на първите лезии
- лезии от белия дроб
- двоен серум

Материал за изолиране на вируса и откриване на антиген трябва да се събират чрез биопсия или след смъртта от кожни папули, белодробни лезии или лимфни възли. Проби за изолиране на вирус или откриване на антиген чрез ELISA трябва да бъдат събрани в рамките на първата седмица от проявата на клиничните признаци, преди развитието на неутрализиращи антитела. Проби за PSR могат да бъдат събрани при наличие на неутрализиращи антитела.

Тъкани за изолиране на вируса, за откриване на антиген и откриване на генома трябва да се съхранява при 4 ° С, в лед или при температура минус 20 ° С. При транспорт



на пробите на дълги разстояния, без охлаждане, средата трябва да съдържа 10% глицерол. Пробите трябва да са с достатъчна големина, че транспортната среда да не прониква в централната част на материала, когато се използва за изолиране на вируса. Стабилизирана кръв в хепарин или EDTA се събират по време на виремичния стадий преди генерализацията на лезиите или до 4 дни на генерализацията за изолиране на вируса. Кръвните проби се събират в контейнери съдържащи антикоагулант поставени в лед и преработени в най-кратък срок. Кръвните проби могат да се съхраняват при 4 ° С до 2 дни, но не трябва да се съхраняват замразени или при температура на околната среда. За хистологично изследване се вземат тъкани с лезии и околна тъкан и фиксирани в 10 % формалин в обем 10 пъти от обема на пробата.

### ***Изпращане на проби***

Кръвните и тъканите проби трябва да се транспортират, за предпочитане с куриер, но във всеки случай по най-бързия възможен начин, до Националната референтна лаборатория. Лабораторията трябва да бъде информирана, че са изпратени проби за диагностициране, и да се даде индикация за очакваното време на тяхното пристигане, за да може да се направи подготовка за тяхното приемане и изпитване. По време на транзита те трябва да се съхраняват студени, но не замръзнали. В лабораторията пробите могат да се съхраняват при 4° С, но трябва да се тестват незабавно за шарка по овцете и козите. Важно е формуляра за предаване, който придружава пробите до лабораторията, да включва отчет за близката клинична история на стадото и всякакви налични епидемиологични данни, включително, ако е възможно, вероятния източник на инфекцията и датата на въвеждане.

## **2. Лабораторно изследване**

*Лабораторни тестове за доказване на антитела срещу шарката по овцете и козите.*

**Вирус неутрализация** – тествания серум се титрира с константен антиген на шарков вирус 100 TCID<sub>50</sub> или стандартен щам на вируса се титрира с постоянно разреждане на тествания серум за да се изчисли неутрализационния индекс. Вторият метод е за предпочитане.

**Индиректна флуоресценция** – инфектирани тъканни култури с шаркови вируси или тъканно културелни микроскопски срезове могат да бъдат използвани за индиректен флуоресцентен антиядло тест. Кръстосани реакции могат да бъдат получени срещу папулозен стоматит при говедата и други шаркови вируси.

**Ензимо свързан имуносорбентен анализ / ELISA/ - ELISA** за откриване на антитела на шарковите вируси е разработен с помощта на изразени структурни протеини на P32 шарков вирус и MAbs повдигнати срещу P32 протеин .

*Лабораторни тестове за доказване на вируса на КЧС, вирусния антиген и геном.*

**Изолиране на култури от шаркови вируси** – шарковите вируси растат на клетъчни култури от едър рогат добитък, овце и кози, въпреки че първични и вторични култури от агнешки тестис / LT / и агнешки бъбрек /LK / са най – чувствителни, по специално от вълнодайни породи овце.

**Електронна микроскопия** – шарковият вирус е с форма на тухла и с размери 290 X 270 Nm. Шарковите вируси се отличават от вирионите на парапоксвирусите, причиняващи заразен пустулозен дерматит. Не се отличават от ортопоксвирусите, но с изключение на ваксиналния ортопоксвирус те не причиняват поражения при овцете и козите.

**Хистология** – в острия стадий на кожни лезии се наблюдава масивен клетъчен инфилтрат, васкулит и оток. Ранните лезии се характеризират с проникване на макрофаги, неутрофили, лимфоцити и плазматични клетки, понякога еозинофили, а при прогресиращи лезии с повече макрофаги, лимфоцити и плазматични клетки. Характерна черта на шарковите инфекции е наличието на различен брой „ шаркови клетки „ в дермата. Такива клетки могат да се открият и в други органи където има лезии. Тези клетки са големи, стелатни, еозинофилни и слабо диференцирани с интраплазматични включения и вакуолизирани ядра. Васкулитът се придружава от тромбоза и инфаркти, причиняващи оток и некроза. Епидермалните промени включват акантоза, паракератоза и хиперкератоза. Промените в другите органи преобладават с васкулит и клетъчна инфилтрация. Промените в горните дихателни пътища се характеризират с язви.

**Биопроба** – Биопсичен материал може да се инокулира на агнета. Агнетата се наблюдават ежедневно за развитие на кожни лезии.

**Имунофлуоресценция** – Шарковите вируси могат да бъдат идентифицирани в тъканни срезове и инфектирани тъканни култури с флуоресцентни антиядло тестове. Непрекъсващият тест с използване на имунен овчи или кози серум е с чести неспецифични реакции.

**Агар гел имунодифузия / AGID /** - агар гел имунодифузцията е бил използван метод за откриване на преципитиращ антиген на шарковия вирус, но има недостатък, че този антиген се споделя от парароксвирус.

**Ензимо свързан имуносорбентен анализ / ELISA/** - следвайки клонирането на високоантигенен структурен протеин на шарковия вирус P32 дава възможност за използване на изразен рекомбинантен антиген за производство на диагностични реагенти вкл. P32 моноклонални антитела / MAbs/. Тези реактиви улесниха развитието на високо специфична ELISA.

**Методи за разпознаване на нуклеиновите киселини** – С използването на серологични методи не е възможно разграничаване на щамовете от шаркови вируси от говеда, овце и кози. Използването на тази техника и с последователността на генома, различията между изолати от различни видове, бяха идентифицирани, но те не са постоянни и има данни за движението на щамовете между видовете и рекомбинация между щамове на терена.

PCR може да се използва за откриване на генома на шарковия вирус в биопсия или тъканно културелни проби.

#### IV. Законодателство

Законодателство на Европейския съюз	Съответни български законово нормативни документи и мерки
Директива на Съвета 82/894/ЕЕС (Правила за обявяване на заболявания в Общността)	НАРЕДБА 23, определяща процедурата за обявяване и регистриране на заразните заболявания по животните <i>Обн. ДВ. бр.6 от 20 Януари 2006г.</i>
Директива на Съвета 92/119/ЕС (Общи мерки в Общността за борба с някои болести по животните и везикулозната болест по свинете)	Наредба 19/06.07.2007, за ограничаване и ликвидиране на някои екзотични болести и везикулозната болест по свинете <i>Обн. ДВ. бр.95 от 20 Ноември 2007г.</i>
Директива 92/65 ЕС (за вноса, транзита и търговията в Общността на животни, сперма, яйцеклетки, ембриони)	Наредба 49/20.04.2006 за здравните изисквания към някои животни, сперма, яйцеклетки, ембриони при обмен между Р. България и държавите членки на ЕС и при внасянето им от трети страни <i>Обн. ДВ. бр.44 от 30 Май 2006г., изм. ДВ. бр.84 от 17 Октомври 2006г.</i>
Решение 2008/635 ЕС ( за вноса в Общността на сперма, яйцеклетки, ембриони от овце и кози )	
Директива 91/68 ЕС ( за търговия с овце и кози в Общността)	Наредба 52/28.04.2006 – за здравните изисквания към овце и кози при придвижването им и транспортирането между Р. България и страните членки на ЕСна <i>Обн. ДВ. бр.52 от 27 Юни 2006г., изм. ДВ. бр.86 от 24 Октомври 2006г.</i>
Директива 2004/68 ЕС (за вноса и транзита на някои копитни животни)	Наредба 55/28.04.2006 за здравните изисквания към някои копитни животни при внасяне и транзитно преминаване през територията на ЕС <i>Обн. ДВ. бр.46 от 6 Юни 2006г., изм. ДВ. бр.79 от 29 Септември 2006г.</i>
	НАРЕДБА № 61/9.05.2006 за мерките и процедурите за идентификация на животните, регистрация на животновъдни обекти и за достъпа

	до базата данни с идентифицираните животни и регистрираните животновъдни обекти <i>Обн. ДВ. бр.47 от 9 Юни 2006г.</i>
Регламент 21/82004 ЕС (за система за идентификация и регистрация на овце и кози)	
Директива на Съвета 90/425/ЕЕС (Ветеринарни проверки на живи животни при вътрешна за Общността търговия)	Наредба 34/23.03.2006- за изискванията за извършване на проверки на животни, зародишни, странични животински продукти и продукти получени от тях при обмен между Р. България и страните членки <i>Обн. ДВ. бр.30 от 11 Април 2006г.</i>

**Таблица 1.** Законодателство за шарка по овцете и козите

## **V. Регистрация на обектите обекти за отглеждане на овце и кози и идентификация на овце и кози.**

В чл. 51 от Закона за ветеринарномедицинската дейност е посочено, че животните подлежат на идентификация, а животновъдните обекти на регистрация. НВМС е официалната компетентна служба за идентификацията на животните, която поддържа компютъризирана информационна система за въвеждане на данни за идентифицираните животни и регистрираните животновъдни обекти.

Информационната система на НВМС се използва за проследяване на пробите, на процеса на тяхното разработване. Съгласно чл. 3 от Наредбата № 61 за идентификация на животните и за регистрация на животновъдните обекти, регистрацията на животновъдните обекти (в това число и на обектите за овце и кози) се извършва от органите на Националната ветеринарномедицинска служба (НВМС) или от упълномощени от тях регистрирани ветеринарни лекари.

Животновъдните обекти, в които се отглеждат, ДПЖ, подлежат на регистрация в:

- регистъра за отразяване на движението, които се поддържа от собственика;
- информационната система на НВМС;

Кодовият регистрационен номер на обекта се дава еднократно и остава постоянен, независимо какви видове животни се регистрират в този обект. Всички информационни данни се съхраняват за срок 3 години след прекратяване на дейността на животновъдния обект или продажба, клане, смърт и др. на отделно животно, отглеждано в обекта.

С Наредба № 61 се определят изискванията и начина на идентифициране на овцете и козите. Овцете и козите се идентифицират с индивидуална ушна марка (с уникален сериен номер. Всички марки се доставят и разпределят от НВМС. Идентификацията на животните трябва да се извърши до 20-я ден след раждането, но при всички случаи на напускане на животновъдния обект. Съгласно Закона за ветеринарномедицинската дейност, собствениците на селскостопански животни са длъжни:

- да представят животните си за идентификация, ваксинация и диагностични изследвания;
- да осигуряват достъп до животновъдния обект и животните на ветеринарния лекар, който ги обслужва;

- да спазват изискванията за придвижване и транспортиране на животни;  
Има наложена забрана за движение на неидентифицирани животни до пазари, изложения, кланици, панаири, състезания и до други стопанства или населени места.

## **VI. Надзор на шарката по овцете и козите**

При констатиране на съмнение за заболяването шарка по овцете и козите, съгласно Наредба 19/06.07.2007, за ограничаване и ликвидиране на някои екзотични болести и везикулозната болест по свинете

Всяка година НВМС изпълнява Държавна профилактична програма по чл. 118 от ЗВД, одобрена от МЗХ.

Програмата включва серологични изследвания при съмнение за шарка по овцете и козите. Изследванията се извършват по методи посочени в Глава 2.1.10. от Ръководството за стандарти за диагностични тестове и ваксини на Световната организация за здравеопазване на животните /ОИЕ/

## **VII. Информация за шарка по овцете и козите**

Информация по отношение на шарка по овцете и козите може да бъде намерена на следните уеб-страници:

<http://nvms.government.bg/index.php>

[http://ec.europa.eu/food/index\\_en.htm](http://ec.europa.eu/food/index_en.htm)

[http://www.oie.int/eng/en\\_index.htm](http://www.oie.int/eng/en_index.htm)

<http://www.fao.org/>

## **VIII. Мерки при съмнение и потвърждение на шарка при овцете и козите**

### **A) Мерки при съмнение и потвърждение на шарка при овцете и козите в животновъден обект**

#### **1. Мерки при съмнение за шарка при овцете и козите в животновъден обект:**

При констатиране на съмнение за заболяването шарка по овцете и козите, съгласно Наредба 19/06.07.2007, за ограничаване и ликвидиране на някои екзотични болести и везикулозната болест по свинете, *обн. ДВ. бр.95 от 20 Ноември 2007г.*, която въвежда изискванията на Директива на Съвета 92/119/ЕС се предприемат следните мерки:

a/ Регионалната ветеринарномедицинска служба /РВМС / при получаване на сигнал от регистрирания ветеринарен лекар, обслужващ животновъдния обект или от собственика на животните за съмнение за възникване на шарка по овцете и козите изпраща незабавно в животновъдния обект официален ветеринарен лекар, който го контролира за предприемане на действия за потвърждение на диагнозата или за отхвърляне на съмнението

б/ Националната ветеринарномедицинска служба незабавно уведомява Европейската комисия (ЕК) за възникналото съмнение.

в/ Официалният ветеринарен лекар, незабавно посещава фермата и извършва преглед на

животните за да се потвърди или отхвърли съмнението за наличие на шарка по овцете и козите, включително и взимане на необходимия брой проби за лабораторно изследване.  
г/ Официалният ветеринарен лекар, извършва проверка на регистъра и идентификационните марки на овцете и козите, отглеждани във фермата, поставя я под официална забрана и разпорежда:

1. Преброяване на всички овце и кози по категории, като се записва броят на животните, които са умрели, заразени или застрашени от заразяване; списъкът ежедневно се актуализира, като се записват новородените или умрелите животни за времето до потвърждение или отхвърляне на съмнението за шарка в животновъдния обект. Информацията се предоставя при всяко посещение в обекта на държавен лекар;

2. Овцете и козите в животновъдния обект да се държат в помещения, отделно от другите животни, или да се отведат на друго място, където могат да бъдат изолирани, като се вземе под внимание наличието на диви гръбначни или безгръбначни животни, които по механичен или биологичен път могат да пренасят и разпространяват причинителя на болестта (вектори);

3. Забранява излизане или влизане от, и в животновъдния обект на овце и кози;

4. Забранява движението на:

- хора, животни от други видове, които не са възприемчиви към болестта и транспортни средства във или извън животновъдния обект;

- месо, трупове на животни или храна за животни, съоръжения, отпадъци, смет, тор или всичко друго, чрез което може да бъде пренесена болестта;

5. Движението на персонал, обслужващ животните, животни от невъзприемчивите видове и транспортни средства се разрешава от официалния ветеринарен лекар след предприемане на мерки с цел предотвратяване на риск от разпространение на болестта;

6. Поставяне на подходящи средства за дезинфекция на входовете и изходите на сградите или местата, където се помещават овцете и козите, както и на входа и изхода на животновъдния обект;

7. извършване на епизоотично проучване.

д/ До налагането на гореописаните мерки собственикът или гледачът на всяко животно, за което има съмнение за наличие на болестта, предприема всички действия за спазването на тези мерките

е/ Посочените в г/ мерки може да се приложат към други животновъдни обекти в случай, че местоположението им, тяхната конфигурация или контакти с животновъдния обект, в който има съмнение за шарка по овцете и козите, дават основания за съмнение за възможно заразяване.

ж/ Мерките от а/ до г/ не се прекратяват, докато официалният ветеринарен лекар на основание на резултат от лабораторно изследване и проведеното епизоотично проучване не отхвърли съмнението за наличие на шарка по овцете и козите.

## **2. Мерки при потвърждение на шарка по овцете и козите в животновъден обект:**

При лабораторно потвърждение на диагнозата шарка по овцете и козите, Националната ветеринарномедицинска служба незабавно предприема мерки, описани в подробности в Наредба № 19 от 06.11.2007 г., която въвежда изискванията на Директива 92/119/ЕС, както следва:

а/ Мерките предприети при съмнение за заболяването се продължават и НВМС разпорежда прилагане на допълнителни мерки:

1. Всички овце и кози в животновъдния обект се убиват на място незабавно; умрелите или убитите животни да бъдат обезвредени съгласно методите описани в Регламен 1774/2002 ЕС по начин, намаляващ до минимум риска от разпространение на причинителя на болестта;
2. Преработване по подходящ начин и под официален надзор на вещества и отпадъци, като храна за животни, смет, тор или меки отпадъци, които могат да бъдат замърсени с причинителя на шарката по овцете и козите; това преработване се извършва съгласно указанията на официалния ветеринарен лекар с цел предпазване от разпространение на болестта;
3. След унищожаване на животните и замърсените материали сградите, използвани за отглеждане на ове и кози, дворовете, транспортните средства и всички съоръжения, които могат да са замърсени с причинителя на болестта, да се почистят и дезинфекцират съгласно;
4. извършване на епизоотично проучване.

б/ Националната ветеринарномедицинска служба може да разшири прилагането на мерките в а/ по отношение на други съседни животновъдни обекти, ако тяхното местоположение, конфигурация или контакти с животновъдния обект, в който е потвърдено наличие на болестта, предполагат съмнение за заразяване.

в/ Въвеждането в животновъдния обект на нови животни се разрешава от НВМС след задоволителна проверка от официалния ветеринарен лекар на изпълнение на мерките по почистване и дезинфекциране и изтичане на задължителния период след извършването им.

г/ Когато наличието на шарка по овцете и козите се потвърди в животновъдни обекти, които са съставени от две или повече самостоятелни производствени единици, може да не се убиват животните в производствени единици, където не е потвърдено заболяването, при положение, че официалният ветеринарен лекар писмено е потвърдил, че структурата и размерът на тези единици и операциите, изпълнявани в тях, са такива, че единиците са напълно отделени по отношение на помещения, отглеждане на животните, персонал, съоръжения и хранене, така че разпространението на причинителя на болестта от една в друга единица е предотвратено.

В такива случаи мерките по Решение 88/397/ЕЕС на ЕК се прилагат директно за шарката по овцете и козите и могат да бъдат изменени от НВМС предвид специфичния характер на болестта след съгласуване с ЕК.

д/ Епизоотичното проучване включва:

- продължителността на периода, през който болестта може да е съществувала в животновъдния обект, преди да се изпрати уведомление за нея или преди да е имало съмнение за наличието ѝ;
- възможния произход на болестта в животновъдния обект и идентифицирането на други животновъдни обекти, в които има овце и кози, които могат да бъдат заразени или са заразени;
- движението на хора, животни, трупове, месо, транспортни средства, оборудване или вещества, за които има вероятност да пренесат причинителя на болестта до или от животновъдния обект;
- наличието и разпространението на причинителя на болестта.

е/ Генералният директор на НВМС със заповед създава национален кризисен център, който осъществява цялостно координиране на всички мерки, необходими за осигуряване ликвидирането на болестта възможно най-бързо и с цел провеждане на епизоотичното проучване.

ж/ Когато официалният ветеринарен лекар открие или счита на основание потвърдена информация, че болестта е възможно да е пренесена в заразения животновъден обект от други животновъдни обекти, или е пренесена от заразения животновъден обект в други животновъдни обекти в резултат на движение на хора, животни, превозни средства или по какъвто и да е друг начин, тези животновъдни обекти се поставят под официален надзор и в тях се прилагат мерките прилагани в съмнителен за заразяване животновъден обект. Мерките се прилагат, докато съмнението за болестта в другите животновъдни обекти не бъде официално отхвърлено.

з/ Националната ветеринарномедицинска служба прилага ограничителните мерки предвидени в VIII, А), 1 в заразения животновъден най-малко за срок от на инкубационния период - 21 дни за шарката по овцете и козите, считано от вероятното време на възникване на болестта, установено от епизоотичното проучване.

и/ Когато условията позволяват, НВМС може да ограничи прилаганите ограничителни мерки само до овцете и козите или до част от животновъдния обект и намиращите се в него животни, ако са съставени от две или повече самостоятелни производствени единици, при положение, че официалният ветеринарен лекар писмено е потвърдил, че структурата и размерът на тези единици и операциите, изпълнявани в тях, са такива, че единиците са напълно отделени по отношение на помещения, отглеждане на животните, персонал, съоръжения и хранене, така че разпространението на причинителя на болестта от една в друга единица е предотвратено.

й/ При официално потвърждаване на шарка по овцете и козите НВМС определя около заразения животновъден обект предпазна зона с минимален радиус 3 км, която се включва в наблюдавана зона с минимален радиус 10 км. При определянето на зоните се отчитат географски, административни, екологични и епизоотични фактори, както и всички улеснения за провеждане на наблюдение.



Когато зоните по ал. 1 обхващат и територията на друга държава членка, НВМС си сътрудничи с компетентните органи на тази държава членка при определянето им.

Националната ветеринарномедицинска служба може да поиска от ЕК да вземе решение за изменение на границите на зоните по ал. 1 или на продължителността на прилагане на ограничителните мерки, като вземе предвид:

1. географското разположение на зоните и екологичните фактори;
2. метеорологичните условия;
3. наличието, разпространението и вида на преносителя на болестта;
4. резултатите от епизоотичното проучване по чл. 7;
5. резултатите от лабораторните изследвания;
6. действително приложените мерки.

Предприемат се всички необходими мерки, посочени в Наредба № 19 от 06.11.2007

г. за мерките за профилактика, ограничаване и ликвидиране на някои екзотични болести и везикулозната болест по свинете, включително използването на обозначителни знаци и предупреждения по пътищата и използването на националните и месните средства за масово осведомяване, като вестници и телевизия, за да се осигури всички лица в защитната и надзорната зони, които биха желали да посетят тези зони по бизнес, свързан с животновъдството, да са напълно осведомени за действащите ограничения.

Трябва да се вземат също така всички мерки, включително използване на полиция по подходящ начин, за да се осигури стриктното прилагане на контролните мерки в предпазната и надзорната зони.

### **3. Мерки в 3 км предпазна зона:**

а/ всички овце и кози в животновъдните обекти в зоната да бъдат идентифицирани;

б/ извършване на периодични посещения в животновъдните обекти, в които има овце и кози, включително извършване на клиничен преглед на тези животни, а при необходимост - и взимане на проби за лабораторно изследване;

в/ описване и съхранение на резултатите от посещенията, като честотата на посещенията е пропорционална на сериозността на епизоотичната обстановка в животновъдните обекти, изложени на най-голям риск;

г/ забрана за придвижване и транспортиране на овце и кози по обществени и частни пътища, с изключение на пътищата, обслужващи животновъдния обект; изключение от забраната е допустимо при транзитно преминаване на животни с автомобилен или железопътен транспорт без разтоварване или спиране;

д/ овцете и козите да останат в животновъдния обект, в който се отглеждат, с изключение на случаите, когато се транспортират под контрола на официален ветеринарен лекар директно до клиника за неотложно клане, разположена в тази зона, а ако в зоната няма клиника под ветеринарен контрол - до клиника в наблюдаваната зона, определена от НВМС;

е/ транспортирането до клиники за неотложно клане се разрешава от НВМС само след като официалният ветеринарен лекар е извършил преглед на всички овце и кози в животновъдния обект и е потвърдил, че за нито едно животно няма съмнение за заразяване; официалният ветеринарен лекар, отговорен за клиниката, трябва да бъде

информиран за намерението в нея да се изпратят животни.

ж/ Мерките от а/ до е/ се прилагат най-малко за срок от 21 дни, след като е извършено убиване на животните от заразения животновъден обект и е извършено почистване и дезинфекция.

з/ Националната ветеринарномедицинска служба информира ЕК и държавите членки чрез Постоянния комитет по хранителната верига и здравеопазване на животните за предприетите мерки.

След изтичане на срока по ж/ мерките в наблюдаваната зона се прилагат и в предпазната зона.

#### **4. Мерки в 10 км надзорна зона:**

а/ всички овце и кози в животновъдните обекти в зоната да бъдат идентифицирани;

б/ забрана за придвижване на овце и кози по обществени пътища, с изключение на движението с цел завеждане на паша или до обори, или при транзитно преминаване на животни с автомобилен или железопътен транспорт без разтоварване или спиране;

в/ транспортирането на овце и кози в наблюдаваната зона да се извършва след разрешение от НВМС;

г/ овцете и козите да останат в наблюдаваната зона в продължение на 21 дни след последния регистриран случай на болест, след което могат да бъдат транспортирани под контрол на официален ветеринарен лекар до кланица за неотложно клане, определена от НВМС; транспортирането се разрешава от НВМС, след като официалният ветеринарен лекар е извършил преглед на всички овце и кози в животновъдния обект и е потвърдил, че за нито едно животно няма съмнение за заразяване; официалният ветеринарен лекар, отговорен за кланицата, трябва да бъде информиран за намерението в нея да се изпратят животни.

д/ Мерките от а/ до г/ се прилагат най-малко за срок от 21 дни, след като е извършено убиване на животните от заразения животновъден обект и е извършено почистване и дезинфекция.

е/ Националната ветеринарномедицинска служба информира ЕК и държавите членки чрез Постоянния комитет по хранителната верига и здравеопазване на животните за предприетите мерки.

В случаите, когато забраните за движение на животни в предпазната и надзорната зона са с продължителност повече от 30 дни поради възникване на други случаи на болестта, НВМС може след мотивирано искане от собственика на животновъден обект, който се намира в границите на предпазната или наблюдаваната зона, да разреши преместването на животните от обекта, ако:

- официалният ветеринарен лекар е удостоверил необходимостта от преместване;

- е извършен преглед на всички животни;

- на животните, които ще бъдат транспортирани, е извършен клиничен преглед с отрицателни резултати за наличие на болест;

- всяко животно е маркирано с ушна марка или е било идентифицирано чрез друг одобрен метод.

Животните се изпращат само в животновъден обект, който се намира в предпазната или наблюдаваната зона.

Превозните средства се почистват и дезинфекцират след транспортиране на животните за избягване риска от разпространение на причинителя на болестта.

В случаите, при които епизоотичната обстановка в даден район е изключително сериозна, всички допълнителни мерки, които НВМС предприема, се съгласуват с ЕК.

## **Б. Мерки при съмнение и потвърждение на шарка по овцете и козите при диви животни:**

В случаите на заразяване или съмнение за заразяване на диви животни НВМС осигурява предприемането на необходимите мерки, за които информира ЕК и държавите членки, чрез Постоянния комитет по хранителната верига и здравеопазване на животните:

### **1. Мерки на ловния терен при констатиране на огнище на заболяването при дивите животни:**

а/ НВМС незабавно извършва проучване на епизоотологичната обстановка и определя зоните на заразения район както е посочено в чл. 9, ал. 1 на Наредба /06.11.2007 на МЗХ;

б/ От всички отстреляни диви животни се взимат и изпращат проби за изследване в НРЛ в София. Трупове на отстреляните диви животни се идентифицират и съхраняват до излизане на резултатите. При положителен резултат трупа с вътрешните органи се насочва за обезвреждане в екарисаж. При отрицателен резултат – трупа и вътрешните органи се разрешават за консумация от съответната ловна дружина.

в/ НВМС забранява отварянето на трупове на отстреляни диви животни на терена, а само в определени за целта места. При констатиране на положителни за заболяването диви животни, НВМС изплаща обезщетение на съответната ловна дружина. За всяко отстреляно диво животно в 3 и 10 км. зони се води подробна документация от съответното ловно дружество, вкл. за пробите, които са взети и изпратени. В документацията се посочва – идентификация на трупа, место /землище на острел/, възраст, пол, кг и писмо с изпратени проби за изследване.

### **2. Мерки при домашните овце и кози при констатиране на огнище на заболяването при дивите животни:**

а/ НВМС уведомява незабавно всички собственици на овце и кози и ловци в района попадащ в 3 и 10 километровите зони на огнището.

б/ НВМС незабавно поставя под държавен надзор всички обекти за овце и кози обекти в определения заразен район и нареждат да се предприемат мерки, включващи:

- официално преброяване на всички категории овце и кози във всички животновъдни обекти; като данните от това преброяване трябва да бъдат постоянно актуализирани от съответния собственик. Информацията за това преброяване трябва да бъде представяне при поискване и може да бъде обект на проверка при всяко инспектиране.

- разпореждане всички овце и кози в животновъдните обекти в зоната да се

държат затворени или на други места, позволяващи изолирането им от диви животни. Диви животни не трябва да имат никакъв достъп до какъвто и да било материал, който в последствие би могъл да влезе в контакт с овце и кози от животновъдния обект;

- разпореждане никакви овце и кози не могат да влизат или напускат животновъдния обект, освен ако няма издадено от официалния ветеринарен лекар изрично разрешение за това, което да отчита епидемиологичната обстановка;

- разпореждане използването на подходящи средства за дезинфекция на входовете и изходите на сградите, в които са настанени овце и кози, както и на самия животновъден обект като цяло;

- разпореждане използването на подходящи хигиенни мерки от всички влизащи в контакт с диви животни лица с цел да се намали риска за разпространение на вируса на шарката по овцете и козите, като тези мерки включват и налагането на временна забрана за влизане в животновъден обект на лица, за които съществува вероятност да са били в контакт с диви животни /ловци, ловни и горски надзиратели/;

- разпореждат взимане и изследване на проби за шарка по овцете и козите от умрели или заболели овце и кози с клинична картина сходна с клиника на заболяването шарка по овцете и козите;

- забраняват внасянето в обектите за отглеждане на овце и кози на месо от диви животни и месни продукти от диви животни, независимо дали е отстреляно или намерено мъртво, както и какъвто и да е материал или оборудване, за които съществува възможност да са контаминирани с вируса на шарката по овцете и козите;

- забраняват движението на овце и кози от животновъдните обекти в зоната с цел търговия.

- уведомяване на съседните страни членки или трети страни, когато заразен район е в близост до границата с други страни;

- овце и кози за незабавно клане може да се изпращат в месодобивни предприятия на територията на съответната област, само след извършване на клинично обследване на обекта за овце и кози;

- овце и кози за разплод може да напускат свиневъден обект намиращ се в 3 или 10 км. зони на огнището само след получаване на отрицателен резултат от извършено изследване за наличие на вирус, като пробите се вземат 7 дни преди транспортирането на овцете и козите.

## **В. Мерки при съмнение или потвърждение на шарка по овцете и козите в кланица:**

Процедурите, които трябва да се следват при съмнение и потвърждение на шарка по овцете и козите в кланиците зависят от редица обстоятелства, различни за различните кланици.

Ветеринарният лекар отговорен за кланицата изготвя оперативен план за месопреработвателното предприятие, под негов контрол.

Незабавно трябва да бъде направена връзка с официалния ветеринарен лекар на общината, в която се намира въпросната кланица за осигуряване на обратно проследяване и незабавно посещение на фермата, от която идват съмнителните животни.

Основните процедури трябва да бъдат сведени до ограничаване на заболяването и възможно най-бързо откриване на източника на инфекция. В някои случаи може да бъде невъзможно отхвърлянето на съмнението докато не бъде извършено посещение и клинично обследване на овцете и козите във фермата на произход.

## **1. Мерки при съмнение за шарка по овцете и козите в кланица:**

- Ветеринарния лекар, който има съмнение за шарка по овцете и козите, незабавно уведомява официалния ветеринарен лекар на общината и съответното РВМС
- Официалният ветеринарен лекар запознава собственика с процедурите и задълженията му и поставя кланицата под забрана, така че превозни средства и персонал да не могат да напускат предприятието без разрешение от съответното РВМС.
- Всички съмнителни за болестта животни, както и други овце и кози и трупове от същата пратка трябва да бъдат изолирани в помещения или част от такива, подходящи за тази цел. Труповете и другите субпродукти трябва да бъдат поставени под възбрана в отделни камери или хладилни помещения, подходящи за тази цел.
- Всички помещения със овце и кози под съмнение за шарка по овцете и козите и фермите на произход се поставят под възбрана като след консултация с НВМС, официалния ветеринарен лекар организира незабавно клинично обследване на фермата на произход.
- В случаите, когато съмнението касае заклано животно, трупа и субпродуктите се изолират и поставят под възбрана, заедно с всички останали потенциално контаминирани трупове и материали (от същото помещение и от обекта на произход). В кланицата (всички контактни помещения и местата, където се извършва пре-кланичния преглед) се извършва почистване и дезинфекция по начин, гарантиращ обезвреждането на вируса на шарката по овцете и козите. Не се допуска влизането на други животни докато не бъде отхвърлено съмнението за шарка по овцете и козите.
- Извършва се незабавно събиране и изпращане на проби за лабораторно изследване. Кланицата и животновъдния обект на произход остават под възбрана до излизането на лабораторните резултати, отхвърлящи съмнението за шарка по овцете и козите.
- Официалният ветеринарен лекар осигурява условия хората, напускащи кланицата, да бъдат облечени със стерилно облекло и дезинфекцирани обувки с цел недопускане на разпространение на вируса на шарката по овцете и козите извън предприятието.

## **2. Мерки при потвърждение на шарка по овцете и козите в кланица:**

- НВМС и /или РВМС определят и въвеждат метод за обезвреждане на труповете на всички контактни и потенциално инфектирани трупове, взимайки в предвид преобладаващите в кланицата фактори.
- Не се допуска влизането за клане в предприятието на други животни, най малко 24 часа от извършването на почистването и дезинфекцията и без разрешение от РВМС.

## **Г. Мерки при съмнение или потвърждение на шарка по овцете и козите на пазари и изложби:**

Възможно е съмнение за случай на шарка по овцете и козите да се наблюдава първо на животински пазар или изложба. Общият принцип се състои в ограничаване на инфекцията на място и проследяване проникването на вируса по възможно най-бързия начин. Трудно е да се наложат бързи и ефикасни мерки на пазара, тъй като обстоятелствата варират според

типа и разположението на сградите, мащабите на пазара и др.

При констатиране на заболяване на пазара официалният ветеринарен предприема нужните мерки и уведомява РВМС. След което провежда епизоотично проучване . Началник отдел “Здравеопазване на животните” взема решение дали животните да бъдат карантинирани на място или да бъдат преместени в друга карантинна база, но се препоръчва да останат на място

### **1. Мерки при съмнение за шарка по овцете и козите на пазари и изложби:**

- информират се всички участници в изложбата за съмнение за заболяването шарка по овцете и козите и за всички мерки, които ще бъдат предприети в бъдеще.
- установява се произхода на съмнителното за заразяване животно
- забранява се влизането и излизането на животни в и от пазара (изложбата).
- забранява се влизането и излизането на моторни превозни средства, каруци, ремаркета в и от пазара, като се затварят изходите и входовете на същия.
- проверява се регистъра с имената и адресите на търговците на пазара и на участниците в изложбите.
- извършват се дезинфекционни мероприятия по отношение на хората, които напускат пазара. Подготвят и се зареждат с дезинфекционен разтвор разположените на входа площадки за дезинфекция на транспортни средства
- На входа на пазара (изложбата) официалният ветеринарен лекар извършва изследване на всички съмнителни животни, за което информира РВМС, което влиза във връзка с Националния център за контрол на заболяването.
- Ако официалният ветеринарен лекар не констатира положителен случай на шарка по овцете и козите наложително е повторно посещение на съмнителния за заболяването обект преди да бъде взето решение.
- Ако официалният ветеринарен лекар не може да отхвърли вероятността за проникване на вируса на шарка по овцете и козите: взимат се необходимия брой проби за лабораторно изследване. До получаване на резултатите от изследването животните се поставят на оборен режим до вземане на решение от Националния център за контрол на заболяването.

### **2. Мерки при потвърждение на шарка по овцете и козите на пазари и изложби:**

- След официално потвърждаване на диагнозата всички заразени и контактни животни трябва да бъдат заклани и обезвредени веднага. Решението за клане на всички животни на място или в кланица на територията на заразната зона се взема от Националния център за контрол на заболяването, съгласувано с Регионалния кризисен център. След преместването на всички животни се прави щателно почистване и дезинфекция на пазара.
- При положителен или съмнителен случай на шарка по овцете и козите официалния ветеринарен лекар проследява животните напуснали пазара преди неговото пристигане, които са напуснали пазара в резултат на сключване на сделка или са били пренасочени към друг пазар със своите собственици. Извършва се идентификация и проверка на всички превозни средства, които са влезли или излезли от пазара, както и на превозните средства превозващи овце и кози до близката кланица.

### **Д. Мерки при съмнение или потвърждение на шарка по овцете и козите в гранични ветеринарни инспекционни пунктове:**

## **1. Мерки при съмнение за шарка по овце и кози в гранични ветеринарни инспекционни пунктове:**

- Когато има съмнения за шарка по овцете и козите на граничен ветеринарен пункт, цялата пратка трябва да се закара в обект, където няма настанени овце и кози, или в съмнителните помещения на произход, където те ще останат докато се потвърди или изключи наличието на заболяването.
- Епизоотичното проучване трябва да се съсредоточи върху животновъдния обект на произход на съмнителните овце и кози както при съмнения за заболяване в клиника или пазар за животни.
- В случай, че овцете и козите са с произход от друга страна членка или трета страна произход те се карантинират и се уведомява ветеринарната служба на държавата на произход.

## **2. Мерки при потвърждение на шарка по овцете и козите в гранични ветеринарни инспекционни пунктове:**

- Когато се потвърди шарка по овцете и козите на граничните инспекционни пунктове, всички овце и кози в пратката трябва да бъдат умъртвени.
- Помещенията, оборудването и превозните средства трябва да бъдат дезинфекцирани съгласно инструкциите на официален ветеринарен лекар.
- Оперирането на обекта не може да започне по-рано от 24 часа след приключването на почистването и дезинфекцията. Обекта ще остане под рестрикции по съображение на НВМС.
- Овцете и козите в животновъдния обект на произход на заразените овце и кози трябва също да се умъртвят, ако епидемиологичните доказателства подкрепят такъв начин на действие.

## **IX. Оценка на овцете и козите в инфектиран животновъден обект**

Специална комисия извършва оценка на овцете и козите и попълва официалната документация.

Комисията се свиква със заповед на Директора на съответната РВМС в съответствие с изискванията посочени ЗВД.

Оценката на животните във фермата обикновено се извършва преди да бъдат убити. Не се изплаща компенсация за овце и кози, които са умрели преди да стартира хуманното умъртвяване, но се полага компенсация за животни, убити с диагностична цел. Съществува разработена процедура за обжалване ако има разногласия, относно оценката на животните. При всички случаи ако съществуват разногласия или проблеми, относно оценката на животните, това не трябва да възпрепятства възможно най-бързото убиването на животните в инфектирания обект.

## **X. Убиване на овце и кози**

Преди да започне умъртвяването на овцете и козите Регионалният кризисен център трябва да подготви процедурите за безопасното обезвреждане на трупове. Убиването трябва да се извърши по възможно най-бързия начин след потвърждаване на диагнозата като първо

се умъртвяват овцете и козите показали клинични признаци на заболяването. Умъртвяване трябва да бъде извършено в съответствие с някои от начините, посочени в **Приложение II**. Независимо от използвания метод, РВМС трябва да осигури спазването на изискванията на законодателството за хуманно отношение към животните.

## **XI. Обезвреждане на трупове и контаминиран материал**

Трупите и контаминирания материал в заразено стопанство, незабавно се обезвреждат чрез методите описани в **Приложение III**. Фураж, посуда, предмети и други материали, които могат да бъдат контаминирани и са потенциално опасни за разпространение на вируса на шарката по овцете и козите трябва да бъдат конфискувани и унищожени или обработени в съответствие с инструкциите на официалния ветеринарен лекар, по такъв начин, че да се гарантира унищожаването на вируса. Трупите на всички възприемчиви животни, които са умрели или убити за ликвидиране на болестта, трябва да бъдат унищожени под официален надзор по начин, гарантиращ обезвреждане и неразпространение на вируса на шарката по овцете и козите.

Месото от възприемчивите животни от заразено стопанство, заклани през периода между вероятното въвеждане на болестта и налагането на възбрана за движение трябва да бъде проследено и унищожено под официален надзор, така че да се гарантира обезвреждане, ограничаване и неразпространение на вируса на шарката по овцете и козите.

## **XII. Почистване и дезинфекция**

Националната ветеринарномедицинска служба осъществява контрол за спазване на следните изисквания:

- да се използват дезинфекционни и инсектицидни средства в концентрации, одобрени от НВМС;
- почистването, дезинфекцията и дезинсекцията да се извършват под контрол на официален ветеринарен лекар по начин, предотвратяващ всякакъв риск от разпространение или оцеляване на причинителя на болестта;
- при завършване официалният ветеринарен лекар да проверява правилното изпълнение на мерките и да уточнява необходимия период от време не по-кратък от 21 дни, за да се увери, че дадената болест е била напълно ликвидирана преди повторното настаняване на животни от възприемчивите видове в животновъдния обект.

Почистването и дезинфекцията трябва да започне веднага след умъртвяването на възприемчивите животни като отстраняването им от животновъдния обект и трябва да се извърши методично. Във ферми, в които има наличие на гризачи, трябва да бъде извършена дератизация. За дератизация могат да се използва някои от следните продукти: Lanirat, Lanitox, парафинови блокчета, съдържащи антикоагулант за поставяне в канализацията.

Официалният ветеринарен лекар, отговорен за инфектирания обект, трябва да изготви план за действие за почистване и дезинфекция и да надзирава всички етапи на операцията. Предварително трябва да се отбележат всички повреди на конструкцията на сградите и оборудването, подлежащи на почистване и дезинфекция. Това са площи, с напукани подове и стени или хлабави арматури, които ще изискват специално внимание.



Необходимо е изготвянето на списък на съществуващите повреди в помещенията, така че последващи искове за компенсация, възникващи от тези официални дейности, да могат да бъдат лесно решавани. В допълнение трябва да се провери безопасността на електрическата инсталация и предвиди опасността от използване вода за миене. Трябва да се отчетат електромерите и водомерите, така че на собственика да бъде заплатено за използваните ресурси. Почистването и дезинфекцията се извършва на две части, както следва:

*Предварително почистване и дезинфекция:*

Частите на животновъдния обект, в които възприемчивите овце и кози са били настанени, и всички останали части на сградите, като сгради или дворове, които могат да са били замърсени от движението на възприемчиви птици или при умъртвяването и следсмъртното изследване, трябва да се напръскат с дезинфектант, официално одобрен като ефективен срещу вируса на шарката по козите.

*Окончателно почистване и дезинфекция:*

Мазнините и мръсотията се отстраняват от всички повърхности с подходящ за тази цел препарат като в следствие се измиват със студена вода. Повърхностите повторно се обработват с дезинфектант.

Процедурите за дератизация, почистване и дезинфекция са подробно описани в **Приложение IV**.

### **XIII. Повторно зареждане на обект за овце и кози**

Не се допуска последващото въвеждане на животни в животновъдния обект без разрешение на РВМС и ако не са изминали най-малко 21 дни след завършване на окончателното почистване и дезинфектиране съгласно чл. 15 Наредба № 19 от 06.11.2007 г. за профилактика, ограничаване и ликвидиране на някои екзотични болести и везикулозната болест по свинете. При последващото настаняване на животни трябва да се вземат под внимание видът на практикуваната фермерска система в съответния животновъден обект.

### **XIV. Ваксинация срещу шарка по овцете и козите**

Профилактичната ваксинация срещу шарка по овцете и козите на територията на страната е забранена съгласно чл 49, ал. 1 от Закона за ветеринарномедицинската дейност.

Ваксинация срещу шарка по овцете и козите се извършва само като допълнение към предприетите мерки за ограничаване и ликвидиране на възникнала болест в съответствие със следните изисквания:

а/ решението за въвеждане на ваксинация да е взето от ЕК след обосновано искане от НВМС;

б/ решението по т. 1 да се основава на следните критерии:

- концентрация на овцете и козите в заразената зона;
- характеристика и състав на всяка използвана ваксина;
- процедури за контролиране на разпространението, съхранението и използването на ваксините;
- възраст на животните, които може или трябва да бъдат ваксинирани;
- места, където ваксинацията може или трябва да бъде извършена;
- продължителност на периода, през който ще се извърши ваксинацията.

В случаите, че се извършва ваксинация се забранява:

- ваксинацията или ре-ваксинацията на животни от възприемчивите видове в заразени животновъдните обекти;
- инжектирането на хипер-имунен серум.

В случай на извършване на ваксинация се спазват следните изисквания:

- всички ваксинирани животни се идентифицират с ясен и четлив знак съгласно одобрен от ЕК метод;
- всички ваксинирани животни се оставят в зоната на ваксинацията, освен ако не бъдат изпратени в клиника за неотложно клане, определена от НВМС. В тези случаи движението на животните се разрешава само след като официалният ветеринарен лекар е извършил преглед на всички овце и кози от животновъдния обект и е потвърдил, че за нито едно животно няма съмнение за заразяване.

При завършване на ваксинацията движението на овце и кози извън зоната на ваксинация се разрешава от ЕК.

Националната ветеринарномедицинска служба уведомява редовно ЕК чрез Постоянния комитет по хранителната верига и здравеопазване на животните за развитието на процеса по ваксиниране.

По изключение решение за започване на спешна ваксинация може да се вземе от НВМС след уведомяване на ЕК и със съгласието на държавите членки. При вземане на такова се взимат предвид степента на концентрация на животните в определени райони, нуждата от защита на отделните породи и географската зона, в която се извършва ваксинацията. Решението трябва да бъде незабавно преразгледано от Постоянния комитет по хранителната верига и здравеопазване на животните, който може да реши да запази, промени, удължи продължителността на прилагане на мерките или да ги прекрати.

*Спешно ваксиниране при изключителни обстоятелства:*

Ваксиниращият екип трябва да се състои от ветеринарен лекар и непрофесионален технически помощник. Всеки екип ще се снабдява ежедневно със следните материали и оборудване:

- достатъчно количество ваксина за извършване на работата за деня;
- 2 автоматични спринцовки за многократни дози с резервни части, колан и кобур;
- малък стерилизатор за спринцовки за многократни дози;
- спринцовки и игли за еднократна употреба;
- контейнери да използвани спринцовки и игли за еднократна употреба, празни бутилки за ваксина и други отпадъци;
- запас от необходимите формуляри.

На всеки ваксиниращ екип трябва да бъде даден наряд в началото на всеки работен ден, който изброява животновъдните обекти, които трябва да бъдат посетени, времето на посещенията и приблизителния брой овце и кози във всеки обект.

При пристигането в обекта, в който овцете и козите трябва да се ваксинират, ветеринарният

лекар трябва да обясни кампанията за спешно ваксиниране на собственика или отговорното лице.

Членовете на ваксиниращия екип трябва да облекат защитното си облекло и да извършат старателна лична дезинфекция преди да приближат частта на обекта, в която са настанени овцете и козите.

Преди да започне ваксинирането стадото трябва да бъде клинично инспектирано. Всяко съмнение, че животни в обекта са инфектирани със шарка по овцете и козите трябва да бъде докладвано незабавно на НВМС, която ще организира извършване на проучване от някои от нейните ветеринарни лекари. Ако шарката по овцете и козите не може да бъде изключена незабавно, този път не трябва да се извършва ваксинация. Ако клинично няма доказателства за наличие на шарка по овцете и козите, ваксинацията трябва да се извърши. При извършването на ваксинациите трябва стриктно да се спазват инструкциите на производителя, като специално внимание се обърне на дозирането, оптималните места за поставяне на инжекцията и изключването на животни под известна възраст.

Всяка ваксинирана овца и коза, независимо от възрастта, трябва да бъде идентифицирана с уникална серийно номерирана ушна маркировка. Ще се води отчет на проформа на броя на ваксинираните овце и кози във всяка категория и използваните серийни номера. Използваното оборудване трябва да се почисти и дезинфектира, и стерилизира, ако е необходимо, когато приключи ваксинирането на стадото. Трябва да се извърши също така старателна лична дезинфекция. По дефиниция областта на спешната ваксинация е високо-рискова за огнища на заболяване. Поради това е жизнено важно да се вземат всички предпазни мерки, за да се осигури да няма риск на разпространяване на инфекцията чрез дейността на някой ваксиниращ екип и да се отправят обвинения за нехайство срещу някой екип в случай на поява на последващи огнища в областта.

Преди напускане на животновъдния обект трябва да се попълни отчетен формуляр за ваксиниране на животновъден обект в два екземпляра, подписан от собственика или отговорното лице, като едното копие остава в обекта. След изпълнението на задълженията за деня, ваксиниращият екип трябва да се върне в Центъра за ваксиниране, където използваното оборудване за еднократна употреба и другите отпадъци се слагат безопасно в контейнер за тази цел, друго оборудване, което може да е замърсено трябва да се стерилизира след почистване и дезинфектиране и съответните формуляри трябва да се попълнят и върнат на административния персонал. Картата на кампанията за спешно ваксиниране трябва да се актуализира ежедневно, за да показва постигнатия напредък.

## XV. Списък с контактни лица

### 1. Национални експертни групи за шарка по овцете и козите:

#### Първа експертна група:

Име	Организация	Тел:	e- mail
Д-р Пенчо Каменов	НВМС	02/915 98 42 0885660950	<a href="mailto:p_kam@nvms.government.bg">p_kam@nvms.government.bg</a>
ст.н.с. I ст., д-р Георги Георгиев	Национална Референтна лаборатория	02 934 54 02 0886 623 632	<a href="mailto:georgivet2@yahoo.com">georgivet2@yahoo.com</a>
Д-р Юлиан Йорданов	РВМС - Шумен	054/ 4 71 28	<a href="mailto:yuli_66@abv.bg">yuli_66@abv.bg</a>
Други при необходимост			

#### Втора експертна група:

Име	Организация	тел:	e-mail
Д-р Илиан Бойковски	НВМС	02/915 98 42 0886399745	<a href="mailto:ilian.boykovski@nvms.government.bg">ilian.boykovski@nvms.government.bg</a>
ст.н.с., д-р Ивайло Ченчев	Национална Референтна лаборатория	02/934-54-02	<a href="mailto:eclips@abv.bg">eclips@abv.bg</a>
Д-р Георги Чобанов	НВМС	02/9159850	<a href="mailto:g_chobanov@nvms.government.bg">g_chobanov@nvms.government.bg</a>
Други при необходимост			

Членовете на експертните групи могат да бъдат променяни при необходимост.

### 2. Диагностични лаборатории:

Диагностиката на КЧС се осъществява в националната референтна лаборатория за диагностика на КЧС към НДНИВМИ

Име на лаборатория	Адрес и контактни точки
Национална референтна лаборатория за диагностика на екзотични и особено опасни инфекции към НДНИВМИ	София, бул. "Ломско шосе"190 Директор: ст. н. с., д-р Георги Георгиев Тел: 876 92 67; Мобилен: 0886 623 632 e-mail: <a href="mailto:georgivet@yahoo.com">georgivet@yahoo.com</a>

Единствено НРЛ към НДНИВМИ – София може да изпраща проби за потвърждение до Референтната лаборатория на ЕО в Пърбрайт, Великобритания.

Име на лаборатория	Адрес и контактни точки
Институт по здравеопазване на животните	<b>Dr Eeva Tuppurainen</b> Institute for Animal Health, Pirbright Laboratory Ash Road, Pirbright, Woking, Surrey GU24 0NF UNITED KINGDOM Tel: (44.1483) 23.24.41 Fax: (44.1483) 23.24.48 Email: <a href="mailto:eeva.tuppurainen@bbsrc.ac.uk">eeva.tuppurainen@bbsrc.ac.uk</a>