



**“ВОДОСНАБДЯВАНЕ И КАНАЛИЗАЦИЯ” ЕАД**  
**гр. Бургас, кв. Победа, ул. „Ген. Владимир Вазов” № 3**

Изпълнителен Директор: +359 56 871 440

Факс: +359 56 842 979

e-mail: [office@vik-burgas.com](mailto:office@vik-burgas.com)

WEB: [www.vik-burgas.com](http://www.vik-burgas.com)

Изх. № *К-2432-19* 31.01.20*22* г

ДО  
ДИРЕКТОРА НА  
БАСЕЙНОВА ДИРЕКЦИЯ  
„ЧЕРНОМОРСКИ РАЙОН“

## З А Я В Л Е Н И Е

*За учредяване на санитарно-охранителна зона  
около каптиран извор „Двете чешми“  
за водоснабдяване на село Костен, община Сунгурларе, област Бургас*

*от "Водоснабдяване и канализация" ЕАД - Бургас  
Адрес: град Бургас, ж.к. "Победа", ул. "Ген. Владимир Вазов" № 3  
Единен идентификационен номер - 81211521046  
/телефон за контакти 0888 899 835 - инж. Радослав Колев /*

**УВАЖАЕМИ ГОСПОДИН ДИРЕКТОР,**

Моля да бъде открита процедура за учредяване на санитарно-охранителна зона за цитирания по-долу водоизточник и/или съоръжение, съгласно чл.48, ал. 1, т.5 от Закона за водите, Наредба №3 / ДВ бр.88 / 2000 г. и Указания на Министъра на МОСВ, съгласно писмо № 05-08-1062/05.03.04 г. при условия:

1. Цел на водовземането: Обществено питейно-битово водоснабдяване на село Костен, община Сунгурларе, област Бургас от каптиран извор - „Двете чешми“;
2. Воден обект, водностопанска система или съоръжение за водовземане: **Порови води в палеоген, палеоцен, еоцен Руен - Бяла, с код BG2G00000Pg028;**
3. Намиращ се в местност, населено място и неговия код по единния класификатор:

- каптиран извор „Двете чешми“ е разположен в ПИ с идентификатор 38889.10.20, област Бургас, община Сунгурларе, с. Костен;

4. За водовземане от каптиран извор „Двете чешми“ е издадено Разрешително за водовземане от подземни води чрез съществуващо водовземно съоръжение №21510228/15.07.2011г. от директора на Басейновадирекция Черноморски район.

- Разрешеният годишен воден обем е 10000 m<sup>3</sup>;
- Разрешеният средногодишен дебит е 0,3 l/s;

**Приложение:**

**Проект в три екземпляра**, комплектован съгласно чл.32 /за подземни води/ от Наредба 3 и Указания, по писмо №05-08-1062/ 05.03.04 на Министъра на МОСВ и въз основа на Наредба 3 на МОСВ, МЗ и МРРБ и диск с нанесени 1, 2 и 3 пояс на СОЗ в САД и GIS формат.

**ДАТА:** януари 2022 г.

**ЗАЯВИТЕЛ:**

*/инж. Ганчо Тенев - Изпълнителен директор/*



# „ГЕОЛАБХИДРОСТРОЙПРОЕКТ“ ЕООД

GSM: 0889 466 876

e-mail: [vodoslav@abv.bg](mailto:vodoslav@abv.bg)

ВОДОСНАБДЯВАНЕ И КАНАЛИЗАЦИЯ - ЕАД гр. БУРГАС
Изх. №: <u>R-2432-19</u>
<u>31.01.</u> 20 <u>22</u> г.

## ПРОЕКТ

ЗА

### САНИТАРНО - ОХРАНИТЕЛНА ЗОНА

ОКОЛО КАПТИРАН ИЗВОР, С. КОСТЕН, ОБЩИНА СУНГУРЛАРЕ,  
ОБЛАСТ БУРГАС

Обект: Учредяване на санитарно – охранителна зона (СОЗ) около каптиран извор (КИ) „Двете чешми“ за водоснабдяване на с.Костен, намиращ се в ПИ 38889.10.20 , с.Костен, общ. Сунгурларе, обл. Бургас

Инвеститор: "ВОДОСНАБДЯВАНЕ И КАНАЛИЗАЦИЯ" ЕАД – Бургас

Изп. Директор:

/инж. Ганьо Танев/



ПРОЕКТАНТИ:

/инж. хидрогеолог М. Иванов/

	КАМАРА НА ИНЖЕНЕРИТЕ В ИНВЕСТИЦИОННОТО ПРОЕКТИРАНЕ
	ПЪЛНА ПРОЕКТАНТСКА ПРАВООСЛОВНОСТ
Секция: <b>МДГЕ</b>	Регистрационен № <b>08824</b>
Част на проекта: за удостоверение за ПП	инж. <b>ВОДОСЛАВ ГЕОРГИВОНЕДЯКОВ</b>
	Подпис:
	ВАЖИ С ВАЛИДНО УДОСТОВЕРЕНИЕ ЗА ПРЪЖКА ТЕХНИЧЕСКАТА ДИДИНА

януари 2022 г.



## СЪДЪРЖАНИЕ

ВЪВЕДЕНИЕ.....	4
1 Местоположение на водоизточника .....	5
2 Характеристика на частта на водното тяло.....	5
.....	6
3 Характеристика на водоизточника и водовземното съоръжение .....	6
4 Локални експлоатационни ресурси за частта на водното тяло .....	7
5 Качествена характеристика на подземните води, добивани с каптирания извор .....	8
<b>ОРАЗМЕРЯВАНЕ НА САНИТАРНО-ОХРАНИТЕЛНАТА ЗОНА ОКОЛО КАПТИРАН ИЗВОР „ДВЕТЕ ЧЕШМИ“ .....</b>	<b>8</b>
6 Методически подход .....	8
7 Организация на СОЗ.....	9
7.1 Оразмеряване на пояс I на СОЗ.....	9
7.2 Оразмеряване и конфигурация на пояси II и III на СОЗ .....	11
7.3 Конфигурация на допълнителни площи към пояс III .....	11
7.4 Повърхностните водни обекти в обсега на определената зона.....	11
7.5 Съществуващи и потенциални замърсители в границата на зоната .....	12
7.6 Забрани и ограничения в пояси I, II и III .....	12
7.7 Мероприятия за ограничаване и ликвидиране на замърсителите в пояси II и III..	14
7.8 Указания за добрата земеделска практика по смисъла на Наредба №2 за опазване на водите от замърсяване с нитрати от земеделски източници и за контрол на ограничителните дейности, попадащи в границите на поясите II и III .....	14
7.9 Проект за използване на земите в границите на пояс I .....	14
7.10 Стойностна сметка за обезщетяване на собствениците на имоти в рамките на пояси II и III .....	14
7.11 Технологичен проект за маркировка и сигнализация на СОЗ.....	14
7.12 Експлоатация на СОЗ .....	17
7.13 Календарен план-график за реализация на проекта .....	18
АРХИВНИ И ЛИТЕРАТУРНИ ИЗТОЧНИЦИ .....	19
НОРМАТИВНИ ДОКУМЕНТИ .....	20



### ПРИЛОЖЕНИЯ:

1.1	Пояси II и III на топографска основа в мащаб 1:25 000	1
1.2	Пояси II и III на топографска основа в мащаб 1:10 000	1
1.3	Пояси II и III на сателитна основа в мащаб 1:10 000	1
1.4	Пояси I, II и III на сателитна основа в мащаб 1:1 000	1
2.1	Скица с границите и координатен регистър на пояс I на КИ „Двете чешми“ в БГС 2005	1
2.2	Скица с границите и координатен регистър на пояс I на КИ „Двете чешми“ в КС 1970	1
2.3	Скица с границите и координатен регистър и скица на точките от пояс II и III на КИ „Двете чешми“ в КС 2005	1
2.4	Скица с границите и координатен регистър и скица на точките от пояс II и III на КИ „Двете чешми“ в КС 1970	1
3	Екзекутивен чертеж на каптаж „Двете чешми“ 1:25	1
4.1	Географски и геодезични координати	1
4.2	Скици на поземлените имоти	2
4.3	Специализирана карта с граници на СОЗ и имотите попадащи в тези граници и координатен регистър на граничните точки на СОЗ и засегнатите имоти	9
5	Разрешително за водовземане от подземни води за КИ „Двете чешми“	7
6	Протоколи за химичен анализ на водни проби съгласно Нареба №9	14

## ВЪВЕДЕНИЕ

Настоящия проект е изготвен за оразмеряване, учредяване и експлоатация на санитарно-охранителна зона (СОЗ) около каптиран извор "Двете чешми" за водоснабдяване на село Костен, Община Сунгурларе, Област Бургас, по искане на Възложителя – „ВиК“ ЕАД, гр. Бургас.

Проектът е разработен въз основа на Закон за водите (обн. ДВ, бр. 67 от 1999 г. изм. бр. 81 от 2000 г., ..., бр. 29, 30, 36 и 65 от 2006 г., бр. 103 от 2009 г., бр. 61 от 2010 г., изм., бр. 98 от 2018 г. изм., ДВ. бр.102 от 1 Декември 2020г., доп. ДВ. бр.13 от 16 Февруари 2021г., изм. и доп. ДВ. бр.17 от 26 Февруари 2021г.) НАРЕДБА №3 от 16.10.2000 г. за условията и реда за проучване, проектиране, утвърждаване и експлоатация на санитарно-охранителните зони около водоизточниците и съоръженията за питейно-битово водоснабдяване и около водоизточниците на минерални води, използвани за лечебни, профилактични, питейни и хигиенни нужди.

Село Костен, Община Сунгурларе се водоснабдява от три каптирани извора: "Двете чешми", "Бялата вода" и "Софрониева чешма". Каптираният извор "Двете чешми" е основният водоизточник за водоснабдяване на селото. Той е разположен на около 1,5 km северно от селото.

Каптиран извор "Двете чешми" попада в Поземлен имот 38889.10.20, област Бургас, община Сунгурларе, с. Костен.

Каптажът попада в подземно водно тяло с код BG2G00000Pg028 и наименование – **„Порови води в палеоген, палеоцен, еоцен Руен – Бяла“.**

За водовземане от каптирани извори „Двете чешми“ е издадено Разрешително за водовземане от подземни води чрез съществуващо водовземно съоръжение №21510228/15.07.2011г. от директора на Басейновододирекция Черноморски район.

Питейно - битовото водоснабдяване на село Костен, Община Сунгурларе, Област Бургас, се осъществява от три каптирани извора - "Двете чешми", "Бялата вода" и "Софрониева чешма".

- Разрешеният годишен воден обем е 10000 m<sup>3</sup>;
- Разрешеният средногодишен дебит е 0,3 l/s;

Автори на разработката са:

инж. Марин Иванов, диплома серия МГУ – 2011, у. И. № 160803, регистрационен № 5425 от 16.12.2011 год., издадена от Минно-геоложки университет „Свети Иван Рилски“ гр. София с квалификация: инженер по хидрогеология и инженерна геология.

инж. Водослав Недялков, диплома серия ТУ № 102120 от 21.07.1994 год., издадена от Висшия минно-геоложки институт „Свети Иван Рилски“ гр. София с квалификация: инженер геолог – хидрогеолог.



## 1 Местоположение на водоизточника

Изследваният район, се намира в Източна България в подножието на Карнобатска планина при с. Костен. Съгласно съществуващото административно-териториално деление на България, той се отнася към община Сунгурларе, област Бургас, отстои на около 18 km източно от гр. Сунгурларе и на около 82 km северозападно от гр. Бургас.

**Каптиран извор "Двете чешми"** се намира на около 1,5 km северно от село Костен. Разположен е в Поземлен имот 38889.10.20, област Бургас, община Сунгурларе, с. Костен, м. КЛАДИНСКИ ДОЛ, вид собств. Общинска частна, вид територия Горска, НТП Друг вид дървопроизводителна гора, площ 515987 кв. м, стар номер 000409;

Местоположението на извора е дадено на Приложения от 1.1 до 1.5.

Географските координати, метричните координати в система 1970 година и координатите в кадастрална система БГС 2005 на съоръжението са както следва:

Таблица 1 Координати и надморски височини на водоземните съоръжения

Водоземно съоръжение	координати	Северна широчина N	Източна дължина E	Височинна система	Кота терен m
Каптиран извор „Двете чешми“	Географски	42° 47' 50,6"	26° 57' 19,4"	-	-
	Метрична 1970 г.	4674520,64	9543381,90	Балтийска	495,0
	Кадастрална БГС 2005 г.	4741232,073	619054,712	EVRS2007	495,2

## 2 Характеристика на частта на водното тяло

Водоземната част на каптажното съоръжение е заложена в палеогенския водоносен хоризонт, който е част от подземно водно тяло - **Порови води в палеоген, палеоцен, еоцен Руен - Бяла, с код BG2G0000Pg028.**

Колектор на подземните води в района на проучването са скалите на Тепетарленската свита (флиш - алтернация на варовици, мергели, пясъчници, брекчоконгломерати, варовици с кремъчни конкреции) - с възраст палеоген.

На повърхността тези скали са силно напукани, изветрели и грусирани. Пукнатините са доста нагъсто, взаимно се пресичат и хидравлически са свързани. В дълбочина изветрителните пукнатини постепенно затихват, като остават главно тектонските.

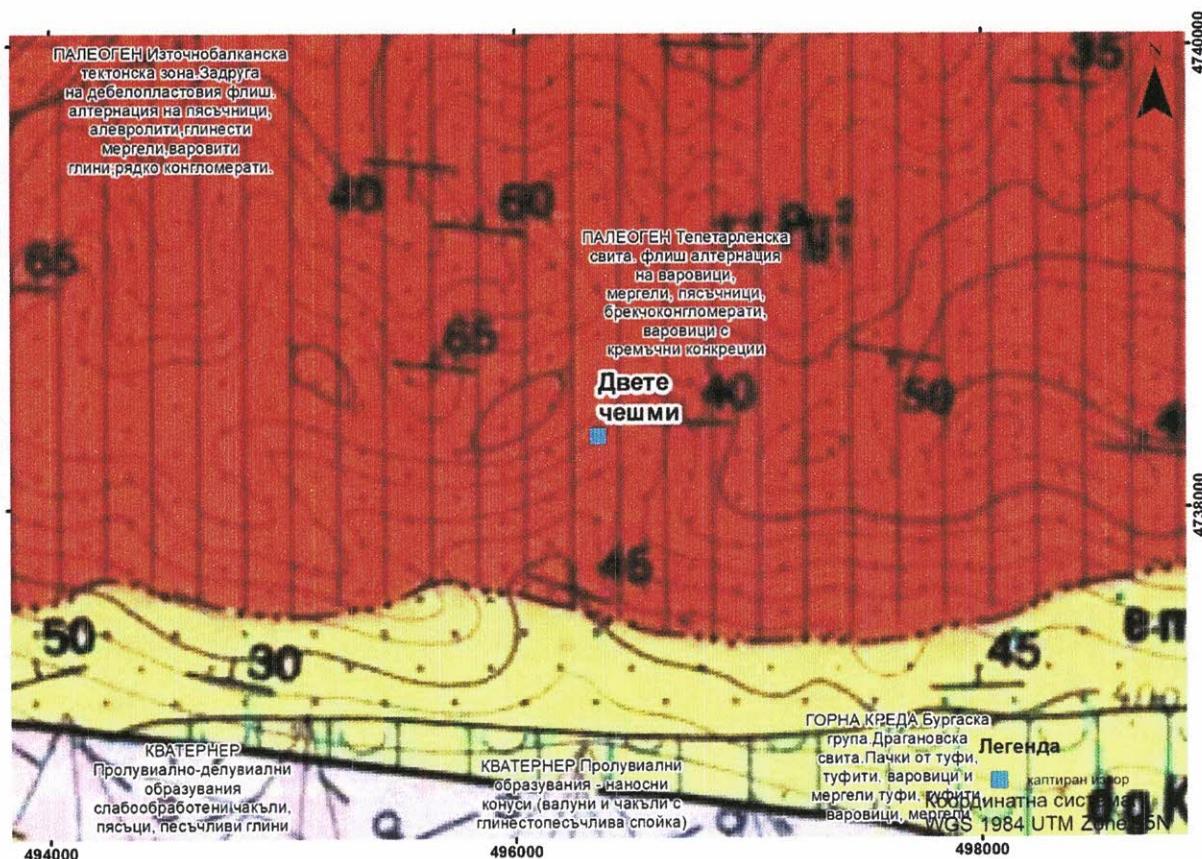
Пукнатинните води излизат на повърхността, където речно-овражната мрежа е пресякла водоносните пластовете, под формата на низходящи извори с променлив дебит (0,1- 5,0 l/s) (Антонов, Хр., Д. Данчев. 1980).

Подхранването на пукнатинните води става главно за сметка на падналите валежи и топенето на снеговете в повърхностния им водосбор. С това е свързано и колебанието на дебита им през годината.



По химичен състав водата е прясна, с обща твърдост до 7,0 mg.eq/l. Формираният водоносен хоризонт е безнапорен по характер. По степен на водообилност хоризонтът се отнася към средно водообилните (Антонов, Хр., Д. Данчев. 1980).

Според структурата на водоносния хоризонт, водното тяло може да се разглежда като еднородно. Според граничните условия частта от водното тяло е с прости гранични условия. По сложност на хидрогеоложките условия частта от подземното водно тяло е със сложни хидрогеоложки условия, тъй като филтрационните свойства са нееднородни. По степен на изученост - частта от водното тяло е с добре изучени хидрогеоложки условия (Е. Арнаудова, Н. Нейков, А. Александрова, 2010).



Фигура 1. Геоложка карта

### 3 Характеристика на водоизточника и водоземното съоръжение

Единият от водоизточниците (основен) за водоснабдяване на село Костен, Община Сунгурларе е **каптиран извор "Двете чешми"**.

Изворът е низходящ. Подземните води са пукнатинни и са акумулирани в палеогенските отложения на Тепетарленската свита, представени от флиш - алтернация на варовици, мергели, пясъчници, брекчоконгломерати, варовици с кремъчни конкреции. (Е. Арнаудова, Н. Нейков, А. Александрова, 2010).

Водоземната част на каптажното съоръжение е заложена в палеогенския водоносен хоризонт, който е част от подземно водно тяло - **Порови води в палеоген, палеоцен, еоцен Руен - Бяла, с код BG2G0000Pg028.**



Каптажната шахта е с една камера – мокра (Е. Арнаудова, Н. Нейков, А. Александрова, 2010).

Водата постъпва в мократа камера на каптажната шахта по една вливна етернитова тръба с диаметър Ø100. В мократа камера е разположено началото на един етернитов хранителен водопровод с диаметър Ø80 (Е. Арнаудова, Н. Нейков, А. Александрова, 2010).

Каптажното съоръжение е вкопано изцяло под терена. Шахтата е затворена с метален капак, който се заключва с цел възпрепятстване на свободен достъп на външни лица до каптажното съоръжение (Е. Арнаудова, Н. Нейков, А. Александрова, 2010).

Екзекутивният чертеж на водоземното съоръжение е показан на Приложение 3 от настоящия проект за СОЗ (Е. Арнаудова, Н. Нейков, А. Александрова, 2010).

#### 4 Локални експлоатационни ресурси за частта на водното тяло

Оценката на ресурсите на пукнатинния тип подземни води, към които причисляваме водите от настоящото проучване е трудоемка задача. Ето защо водните количества в настоящата записка ще бъдат приети като даденост - локален експлоатационен ресурс (в рамките на замерените водни количества при режимните наблюдения), който е с доказан дългогодишен експлоатационен период.

Наблюдения на дебита, температурата и химичния състав на разглеждания каптиран извор са водени в периода преди каптиране и по време на експлоатация на каптирания извор „Двете чешми“.

За 2020 г. е проведено едногодишно наблюдение на дебита на каптирания извор. Резултатите от наблюденията са посочени в *таблица 2*.

*Таблица 2. Режимни наблюдения на каптиран извор "Двете чешми"*

Година	2020											
	І	ІІ	ІІІ	ІV	V	VI	VII	VIII	IX	X	XI	XII
Дебит, l/s	0,60	0,60	0,50	0,70	1,00	0,50	0,30	0,05	0,10	0,20	0,50	1,00

Естественят ресурс на каптирания извор е определен като средно минимална стойност на дебита по формулата:

$$Q_{\text{ест.}} = \frac{Q_{\text{ср.}} + Q_{\text{мин.}}}{2}, \text{ където}$$

$Q_{\text{ест.}}$ , l/s - естествен ресурс на каптирания извор, определен като средно минимална стойност на дебитите.

$Q_{\text{ср.}}$ , l/s - средноаритметичната стойност на всички налични данни за дебита;

$Q_{\text{мин.}}$ , l/s - измерения минимален дебит.

Естественят ресурс за каптиран извор "Двете чешми", определен по горепосочената формула, е:  $Q_{\text{ест.}} = 0,3$  l/s, при  $Q_{\text{ср.}} = 0,50$  l/s и  $Q_{\text{мин.}} = 0,05$  l/s.

По данни на Басейнова дирекция „Черноморски район“, естествените ресурси на подземно водно тяло - **Порови води в палеоген, палеоцен, еоцен Руен - Бяла**, с код

**BG2G00000Pg028**, в чийто състав попада и разглеждания палеогенски водоносен хоризонт, се оценяват на 542 l/s. Като свободен ресурс за декември 2021г. (свободни водни количества) се посочва 376,59 l/s.

От това следва че подземното водно тяло има достатъчно свободен ресурс. Съгласно разрешително за водовземане № 21510228/15.07.2011г. за “Двете чешми“ средноденонощното водно количество е 0,3 l/s, което водно количество е равно на естествения ресурс от 0,3 l/s. В случай данните са за изключително сухата година 2020 и въпреки това нужните водни количества са обезпечени.

## **5 Качествена характеристика на подземните води, добивани с каптирания извор**

През януари 2022 година са взети водни проби за пълен химичен, микробиологичен и радиологичен анализи. Пробите са направени по изискванията на Наредба №9/16.03.2001г.

Към настоящият проект са приложени пет протокола за пълен химичен, микробиологичен и радиологичен анализи (Приложение б).

От направените анализи на водните проби, взети от каптирания извор може да обобщим, че водата отговаря на изискванията на Наредба №9/16.03.2001г. за питейно-битови нужди.

Същата отговаря на изискванията за Стандарта за качество на подземните води, съгласно Приложение 1 от Наредба №1/10.10.2007г.

## **ОРАЗМЕРЯВАНЕ НА САНИТАРНО-ОХРАНИТЕЛНАТА ЗОНА ОКОЛО КАПТИРАН ИЗВОР „ДВЕТЕ ЧЕШМИ“**

### **6 Методически подход**

В съответствие с изискванията на Наредба №3 от 2000 г. на МОСВ около подземните вододобивни съоръжения се организират три зони (пояси) за санитарна защита (СОЗ) — **пояс I** (за строга охрана около водоизточника), **пояс II** (срещу биологични, бързоразпадащи се и силносорбируеми химически замърсители) и **пояс III** (срещу стабилни несорбируеми химически замърсители).

**Пояс I** има за цел защитата на самите водоземни съоръжения (повърхностни и подземни) като предотвратява външния достъп до тях чрез ограждане. В случаите, когато той е определен съгласно изискванията на Наредба №2/89 или на по-стар нормативен документ, не се изисква ново оразмеряване.

**§ 4. (1) Учредените СОЗ по реда на Наредба №2 от 1989 г. за СОЗ около водоизточниците и съоръженията за питейно-битово водоснабдяване (ДВ, бр. 68 от 1989 г.) се привеждат към изискванията на тази наредба по отношение границите и охранителните режими в пояси II и III в срок до 10 години от обнародването ѝ в "Държавен вестник". Границата на най-вътрешния пояс на СОЗ не се променя.**

След получаване на Заповедта на Басейнова Дирекция Черноморски район град Варна за учредяване на СОЗ около каптиран извор - „Двете чешми“, намиращ се в ПИ



38889.10.20, област Бургас, община Сунгурларе, с. Костен, е необходимо оградените имоти на пояс I на СОЗ да се отложат на кадастралната карта и собственикът да **актува имотите в публична общинска собственост.**

В случая пояс I на СОЗ на каптиран извор "Двете чешми" представлява квадрат с площ  $F = 900,0 \text{ m}^2$ .

Границите на пояси II и III на СОЗ най-общо се оразмеряват в съответствие с хидрогеоложките условия в района. Те са определени на база геоложкия строеж на терена. Има се предвид разкритостта на скалите, откъдето се подхранват подземните води, формиращи се в тях и дрениращи се от изворите. Основно се отчита геоморфоложката особеност на повърхностните форми на терена.

Границите на пояси II и III са в пряка пропорционална зависимост, като функция на времето за предвиждане на подземните води от дадена точка от областта на подхранване до водоизточника. Целта на определените по този начин граници на поясите II и III е да се обхване цялата площ, от която се осъществява подхранването на подземните води за частта от разглеждания водоносен хоризонт, респективно водосбора им. В настоящия случай границите на пояси II и III съвпадат. На приложените ситуации двата пояса са апроксимирани до неправилен многоъгълник.

В настоящия случай границите на пояси II и III съвпадат. Площта на пояси II и III на СОЗ на каптиран извор "Двете чешми" е  $F = 370122,25 \text{ m}^2 = 370,1 \text{ дка}$ .

Границите на санитарно-охранителната зона - пояси II и III са дадени на Приложения от 1.1 до 1.5.

## **7 Организация на СОЗ**

### **7.1 Оразмеряване на пояс I на СОЗ**

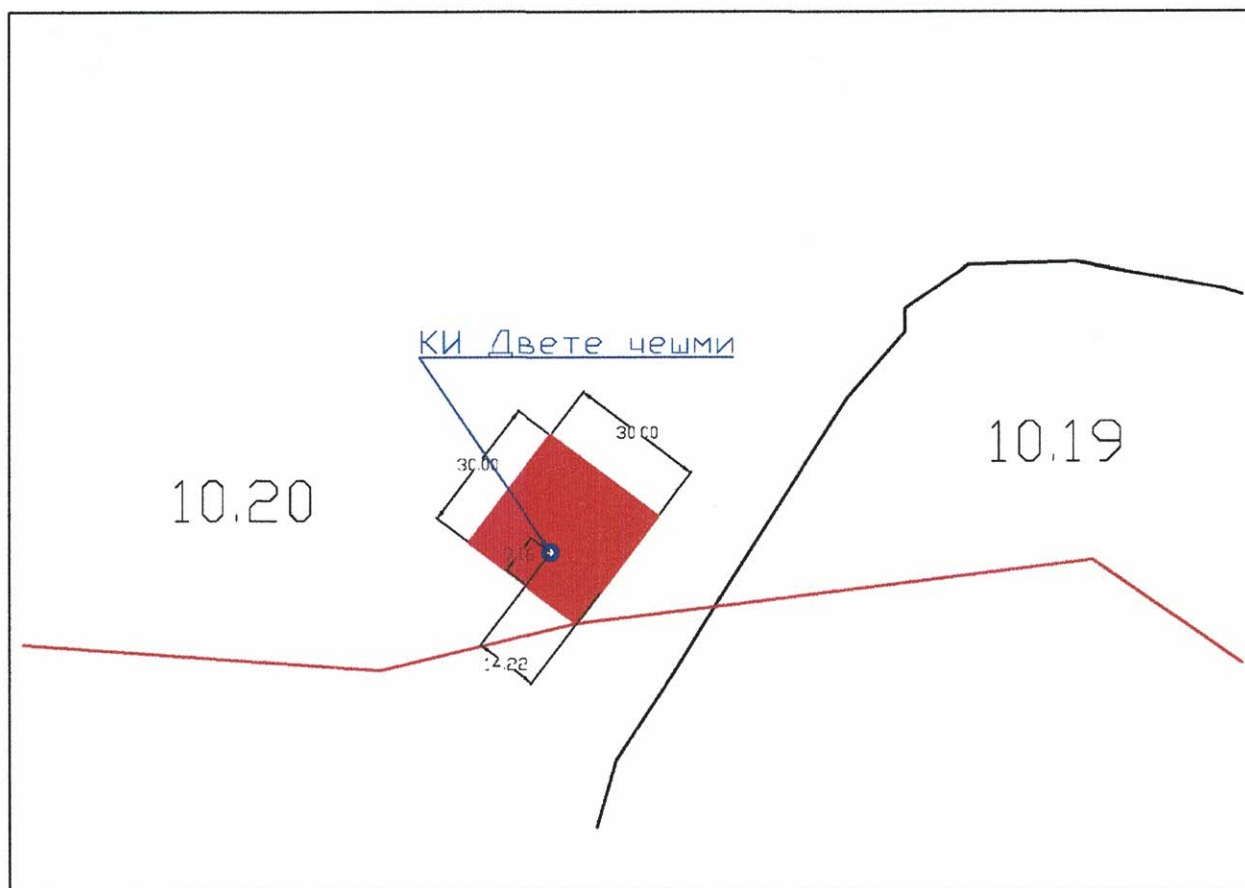
Каптираният извор се намира в ПИ 38889.10.20 – „Двете чешми“, област Бургас, община Сунгурларе, с. Костен и се разполага в подземно водно тяло - **Порови води в палеоген, палеоген, еоцен Руен - Бяла, с код BG2G00000Pg028**, като същото има безнапорен характер. Водоносния хоризонт е незащитен. Предвид обстоятелството, че водовземното съоръжение се разполага в незащитена хидрогеоложка среда, оразмеряването на I пояс около водовземното съоръжение е извършено съгласно изискванията на Наредба №3.

**§ 4. (1) Учредените СОЗ по реда на Наредба №2 от 1989 г. за СОЗ около водоизточниците и съоръженията за питейно-битово водоснабдяване (ДВ, бр. 68 от 1989 г.) се привеждат към изискванията на тази наредба по отношение границите и охранителните режими в пояси II и III в срок до 10 години от обнародването ѝ в "Държавен вестник". Границата на най-вътрешния пояс на СОЗ не се променя.**

**Съгласно § 4. (1) от Наредба 3 и размера на поземления имот размерите на пояс I, които следва да се учредят са посочени в табл. 3 и табл. 4.**

Имотът, в който попада каптаж „Двете Чешми“ е Поземлен Имот 38889.10.20, област Бургас, община Сунгурларе, с. Костен, м. Кладински дол, вид собственост Общинска частна, вид територия Горска, НТП Друг вид дървопроизводителна гора, площ  $515987 \text{ m}^2$ , стар номер 000409.

Каптажът няма учреден пояс I, и следва да се направи и да се учреди съгласно фиг. 2 и Приложения 2.1, 2.2.



Фигура 2. Извадка от кадастъра на имотите, в който следва да се учредят пояси I, около КИ Куру дере 1 и Куру дере 2 с червената линия е даден пояс II = III. С червено е зацрихован пояс I.

Координатите на характерните ъглови точки в координатна система БГС 2005 са дадени в Приложение 2.1 са както следва:

Таблица 3 Координатен регистър на точките от пояс I на КИ „Двете чешми“ в кадастракна система БГС 2005

Номер	X, m	Y, m
I- 1	4741216,19	619060,53
I- 2	4741234,28	619036,61
I- 3	4741258,21	619054,70
I- 4	4741240,11	619078,62

Координатите на характерните ъглови точки в координатна система 1970 зона К5, са дадени в Приложение 2.2 и са както следва:

Таблица 4 Координатен регистър на точките от пояс I на КИ „Двете чешми“ в координатна система 1970 зона К5

Номер	X, m	Y, m
I- 1	4674504,67	9543387,59
I- 2	4674523,01	9543363,86
I- 3	4674546,75	9543382,21
I- 4	4674528,40	9543405,94



## 7.2 Оразмеряване и конфигурация на пояси II и III на СОЗ

Скица на имотите с разположението на пояси II и III на СОЗ са дадени в Приложение 4.3 Границата му е показана на Приложения от 1.1 до 1.5. Апроксимирана е като многоъгълна фигура, а размерите и площта му са посочени в Таблица 5.

Съгласно чл. 23 от Наредба №3 от 2000 г. на МОСВ, границата на пояс II се определя като вертикална проекция върху земната повърхност на кривата, описана от всички точки от подземния воден обект, водата от които за 400 дни би достигнала до водоизточника. Размерът на пояс II се определя в зависимост от средногодишния проектен експлоатационен дебит на водоизточника, от хидрогеоложките параметри на водоносният хоризонт около водовземното съоръжение и граничните условия, като площта не може да бъде по-малка от 25% от площта на пояс III.

Съгласно чл. 24 от Наредба №3 от 2000 г. на МОСВ, границата на пояс III се определя като вертикална проекция върху земната повърхност на кривата, описана от всички точки от подземния воден обект, водата от които за 25 години би достигнала до водоизточника. Размерът на пояс III се определя в зависимост от средногодишния проектен експлоатационен дебит на водоизточника, от хидрогеоложките параметри на подземния воден обект или частта от него и граничните условия. Към територията на пояса се включват и граничните с нея чувствителни зони, определени по реда на наредбата за опазване на водите от замърсяване с нитрати от земеделски източници.

Пояси II и III се оразмеряват в съответствие с хидрогеоложките условия в района на водовземното съоръжение и в зависимост от режима на неговата експлоатация. В конкретния случай поясите са определени съгласно, хидроложките, геоложките, хидрогеоложките, геоморфоложките особености на проучвания участък, както и на релефа. Поясите са определени в ГИС среда, чрез предварително създаден цифров модел на релефа. Чрез моделиране с пакета HEC- GeoHMS в ArcGIS е очертан водосбора към дерето и изворите, които се обособяват като II и III пояси на санитарно-охранителната зона.

Таблица 5 Площ и размери на пояс II и пояс III

Водоизточник	Площ на пояси II и III, m <sup>2</sup>	Размери на пояси II и III, m
КИ „Двете чешми“	387787,58	Неправилен многоъгълник подобен на трапец със средна ширина 450 m и дължина 1200 m

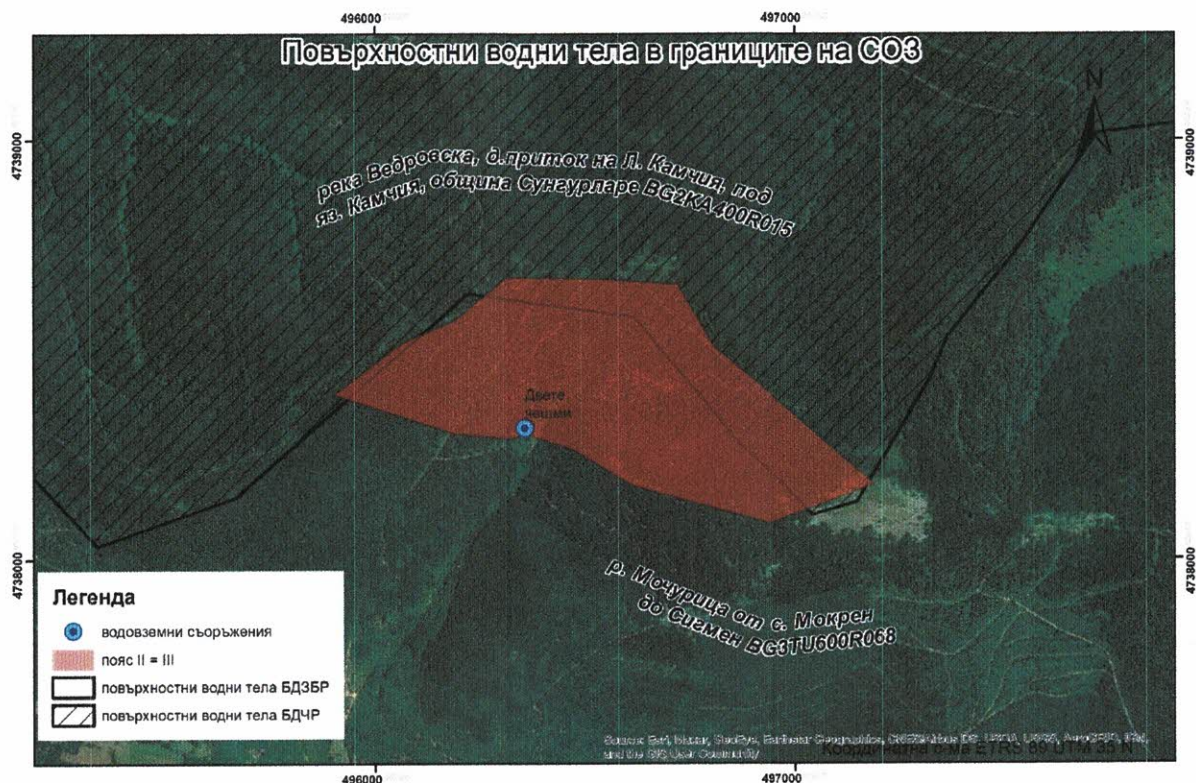
## 7.3 Конфигурация на допълнителни площи към пояс III

Не се налага включване на допълнителни площи към пояс III.

## 7.4 Повърхностните водни обекти в обсега на определената зона

В границите на оразмерените СОЗ около КИ „Двете чешми“ изграден върху ПИ 38889.10.20, област Бургас, община Сунгурларе, с. Костен по КК и КР одобрени със Заповед РД 18- 9231/25.11.2015 г. попадат, само две повърхностни водни тела с код BG2KA400R015 и наименование „река Ведровска, д.приток на Л. Камчия, под яз. Камчия, община Сунгурларе“ и повърхностно водно тяло с код BG3TU600R068 и наименование „р. Мочурица от с. Мокрен до Сигмен“ (фиг. 3.).





Фигура 3. Повърхностни водни тяло в обсега на СОЗ

### 7.5 Съществуващи и потенциални замърсители в границата на зоната

В границите на оразмерените СОЗ около КИ „Двете чешми“ изграден върху ПИ 38889.10.20, област Бургас, община Сунгурларе, с. Костен по КК и КР одобрени със Заповед №РД-18-571/16.08.2019 г. понастоящем липсват източници на замърсяване или дейности възникнали в самия водоносен хоризонт, които биха увредили качествата и количествата на подземните води в процеса на експлоатация на водоизточниците. Това твърдение се доказва и с резултатите от взетите и анализирани водни проби от каптажните съоръжения.

### 7.6 Забрани и ограничения в пояси I, II и III

Пояс I има за цел защитата на вододобивното съоръжение, като предотврати външния достъп до него. В пояс I се разрешават само дейности, свързани с експлоатацията на водоизточника и/или съоръжението.

Достъп в пояс I имат само съответните длъжностни лица от експлоатиращата фирма и контролните органи.

Експлоатираният палеогенски водоносен хоризонт е незащитен от евентуални замърсители, постъпващи от земната повърхност. Ето защо, той следва да се разглежда като незащитен воден обект по смисъла на Наредба №3/2000.

Съгласно чл.10 ал.1 от Наредба №3/2000 в границите на пояси II и III, трябва да бъдат наложени следните забрани и ограничения за незащитени обекти, указани в Приложение №2 към същата Наредба.

Приложение №2 към чл. 10, ал. 1:

Забрани (З), ограничения (О) и ограничения при доказана необходимост (ОДН) в санитарно-охранителните зони – пояси II и III около водоизточници за питейно-битово водоснабдяване от подземни води и около водоизточници на минерални води, използвани за лечебни, профилактични, питейни и хигиенни нужди (Таблица 6).

Таблица 6

№	Видове дейности	Пояс II	Пояс III
	<b>За незащитени подземни обекти</b>		
1.	Пряко отвеждане на води, съдържащи опасни и вредни вещества, в подземните води	<b>З</b>	<b>З</b>
2.	Дейности, които водят до непряко отвеждане на опасни вещества, в т.ч.:		
	- на земната повърхност	<b>З</b>	<b>О</b>
	- между земната повърхност и водното ниво	<b>З</b>	<b>О</b>
3.	Дейности, които водят до непряко отвеждане на вредни вещества, в т.ч.:		
	- на земната повърхност	<b>О</b>	<b>ОДН</b>
	- между земната повърхност и водното ниво	<b>З</b>	<b>О</b>
4.	Преработка и съхраняване на радиоактивни вещества и отпадъци	<b>З</b>	<b>З</b>
5.	Добив на подземни богатства, в т.ч. инертни и строителни материали:		
	- между земната повърхност и водното ниво	<b>О</b>	<b>ОДН</b>
	- под водното ниво	<b>З</b>	<b>О</b>
6.	Торене при съдържание на нитрати в подземните води:		
	- до 35 мг/л (mg/l)	<b>О</b>	-
	- над 35 мг/л (mg/l)	<b>З</b>	<b>О</b>
7.	Използване на препарати за растителна защита, в т.ч. и разпръскването им с въздухоплавателни средства	<b>З</b>	<b>О</b>
8.	Напояване с води, съдържащи опасни и вредни вещества	<b>З</b>	<b>О</b>
9.	Напояване с подземни води от същия подземен воден обект	<b>О</b>	<b>ОДН</b>
10.	Изграждане на геоложки, хидрогеоложки и инженерногеоложки проучвателни съоръжения, в т.ч. и водоземни съоръжения за подземни води в подземния воден обект	<b>О</b>	<b>ОДН</b>



### **7.7 Мероприятия за ограничаване и ликвидиране на замърсителите в пояси II и III**

Не се налага разработването на подобни мероприятия.

### **7.8 Указания за добрата земеделска практика по смисъла на Наредба №2 за опазване на водите от замърсяване с нитрати от земеделски източници и за контрол на ограничителните дейности, попадащи в границите на поясите II и III**

В границите на поясите от СОЗ няма земеделски имоти, в които се извършва наторяване с нитратни и фосфорни торове.

В границите на проектираната СОЗ няма регистрирани чувствителни зони, в които чрез просмукване или оттичане на инфилтрационни води би се получило замърсяване на подземните води във водното тяло.

### **7.9 Проект за използване на земите в границите на пояс I**

Не се налага разработването на подобен проект, тъй като земята в предложените граници на пояс I няма да се ползват за стопанска дейност и се стопанисва от инвеститора. Периодичното саниране на територията и съоръженията ще е необходимо за поддържането им в добро екологично състояние. Не трябва да се допуска залесяване на територията на пояса.

### **7.10 Стойностна сметка за обезщетяване на собствениците на имоти в рамките на пояси II и III**

Не се налага обезщетяване на собствениците на имоти в рамките на пояси II и III. Стойностна сметка за обезщетяване на собствениците на имотите в рамките на пояси II и III се проектира да бъде изготвена след учредяване на СОЗ от специалисти, лицензиран оценител на земеделски земи и след съгласуване на проектираните граници на санитарните зони със заинтересованите инстанции, в съответствие с изискванията на действащата нормативна база. Същата трябва към момента на съставяне да отрази измененията в правния статут на земите, попадащи в техния обхват.

### **7.11 Технологичен проект за маркировка и сигнализация на СОЗ**

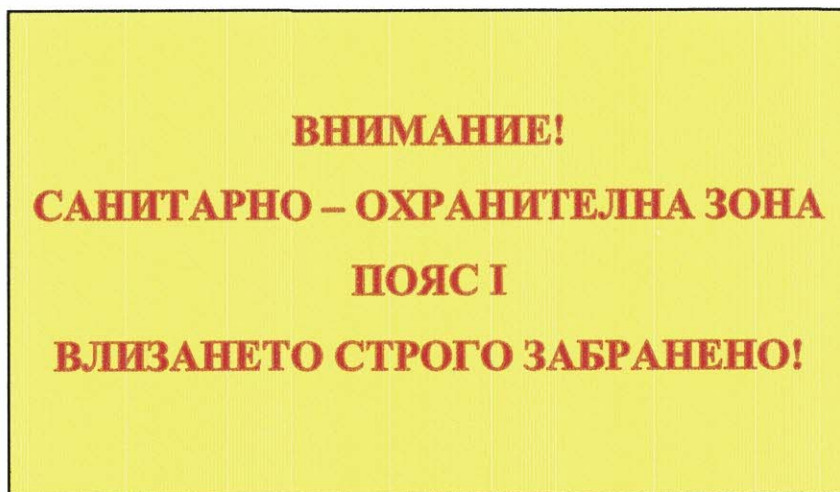
При проектиране на технологичния проект са спазени изискванията на Наредба №3/2000. Проектът се предлага на Инвеститора за назначаване на Комисия за отреждане на терени за площадки около вододобивното съоръжение.

Около водоизточника се създава санитарно-охранителна зона с три пояса:

#### **Пояс I - зона на строг режим**

Както е посочено по-горе пояс I има за цел защитата на вододобивното съоръжение, като предотврати външния достъп до него. Пояс I от СОЗ се огражда с трайна ограда с височина не по-малка от 1,40 m. Вратите на оградата трябва да се заключават и да бъдат с размери, позволяващи свободно обслужване на съоръженията. На входната врата и на видими места е необходимо да се поставят забранителни табели за достъпа на външни лица в зоната. Табелите да са с размери 300/400 mm, а надписите трябва да са с червен цвят върху жълт фосфорисциращ фон.





Фигура 4. Предупредителна табела за пояс I на санитарно-охранителната зона



Фигура 5. Предупредителен знак към табела за пояс I на санитарно-охранителната зона

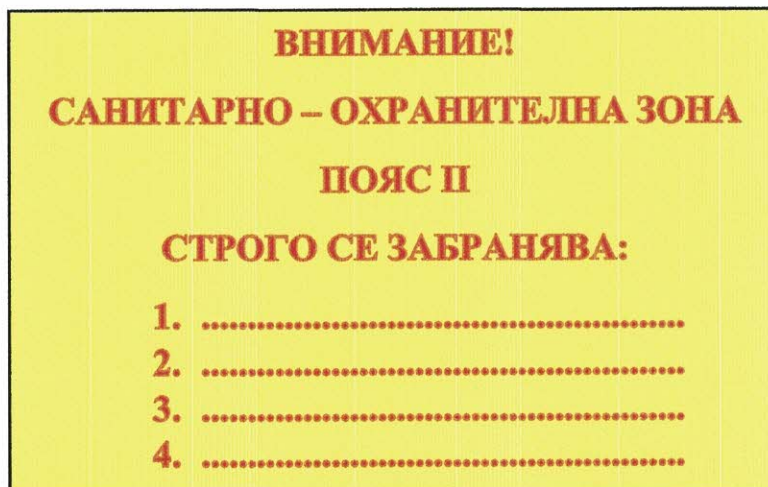
Знакът е с диаметър 200 mm, а надписите са на английски език, с червен цвят върху жълт фосфоресциращ фон. Поставя се над табелата за пояс I на санитарно-охранителната зона, в случаите когато пояс I е разположен в близост до обект на международния туризъм или в близост с път, водещ до такъв обект.

#### Пояси II и III - зони на ограничения

Границите на така определените пояси II и III следва да се обозначат с предупредителни табели и надписи в съответствие с предписанията на чл.47 и чл.48 от Наредба №3/2000.

Маркировката на пояс II трябва да бъде осигурена по следния начин:

- а) Пояс II се сигнализира с ясно видими предупредителни надписи и табели, поставени на добре видимо разстояние една от друга.
- б) Границите на пояса се означават с табели с размери 600/800 mm, монтирани на колове или на съществуващи дървета и огради на височина 1,5 m от терена до долния ръб на табелата, като надписите се правят с червен цвят върху жълт фосфоресциращ фон.



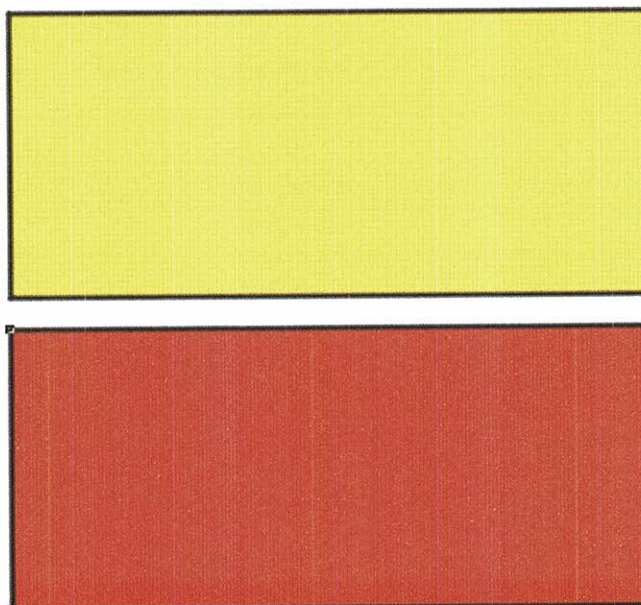
Фигура 6. Предупредителна табела за пояс II на санитарно-охранителната зона

Маркировката на пояс III трябва да се организира според следните изисквания:

а) Границите на пояса се означават с хоризонтално разположени табели на височина 1,5- 2,0 m и на видимо разстояние една от друга за сигнализиране на терена забранен за сигнализиране на селскостопанската авиация.

б) Табелите се оцветяват в червено и жълто, като жълтият цвят е от страната на позволения терен за обработка, а червеният - от страна на терена, забранен за обработване с пестициди.

Терените, в които се забранява използването на торове и пестициди, се означават с ясно видими от самолет знаци.



Фигура 7. Предупредителна табела за пояс III на санитарно-охранителната зона



## **7.12 Експлоатация на СОЗ**

Съгласно чл.49. ал.2 от Наредба №3/2000 санитарно-охранителните зони на водоизточници ползвани за питейно-битови цели се експлоатират от титулярите на разрешителните за водоползване. В конкретния случай пояс I на СОЗ, ще се експлоатира от възложителя ВиК ЕАД гр.Бургас. Земеделските и горските площи, попадащи в пояс I, могат да се ползват в съответствие със специални проекти, осигуряващи възстановяването, обновяването и поддържането на насажденията в тях.

Собствениците на земи в границите на СОЗ са длъжни да спазват забраните и ограниченията, определени за пояса от СОЗ, в който попада имотът.

Осъществяване на дейност в границите на пояси II и III, за която е регламентирано ограничение или ограничение при доказана необходимост, се разрешава само ако инициаторите на дейността с конкретни изследвания и оценка на въздействието върху околната среда докажат, че дейността няма да доведе до негативни последици за водоизточника.

Приетите и утвърдени СОЗ от МОСВ, Министерството на земеделието и горите и Министерството на здравеопазването се обозначават върху кадастралните карти и плановете за земеразделяне и се отбелязват върху документите за собственост.

При повреждане или унищожаване на трайните маркировки, възстановяването следва да се извърши в срок до 15 дни от съответните организации или лица, причинили повредата. В останалите случаи трайната маркировка се възстановява от организацията, която стопанисва пояса, за сметка на виновните организации или лица.

### 7.13 Календарен план-график за реализация на проекта

Учредяването на СОЗ се извършва със Заповед на Директора на Басейновата дирекция, на чиято територия е разположена СОЗ, и в съответствие с изискванията на Раздел IV от Наредба №3 за СОЗ.

Необходимото време за учредяването на СОЗ по смисъла на Наредба №3 (Раздел IV, от чл.39 до чл.45 ) е представено в разработения план-график за реализация на проекта.

Таблица 7. План-график за реализация на проекта

№	Мероприятие	Срок	
		от .... до ....	
1	Представяне на проекта за СОЗ в Басейновата дирекция	01.2022 г.	
2	Съгласуване на проекта за СОЗ с регионалните звена на Министерството на здравеопазването и Министерството на земеделието и храните (Изпълнителна агенция по горите)		30 дни
3	Предоставяне на проекта за СОЗ в общината, за запознаване на собствениците на имоти за въведените ограничения и забрани в границите на СОЗ		30 дни
4	Приемане на писмени становища и възражения относно проекта за СОЗ		7 дни
5	Разглеждане на предложения и възражения		.....
6	Обща оценка на проекта и издаване на Акт за учредяване на СОЗ и нейните пояси от Директора на Басейновата дирекция. Изпращане на Акта до кмета на общината и регионалните органи на Министерството на земеделието и храните (Изпълнителна агенция по горите)		10 дни
	След получаване на Заповедта на Басейнова дирекция за учредяване на СОЗ, пояс I трябва да се обособи, като отделен имот и да се смени собствеността в публична общинска.		30 дни
7	Означаване границите на поясите на СОЗ върху кадастралните карти и плановете за земеразделяне и отбелязване в документите за собственост		30 дни
8	Изграждане, обозначение и маркиране на поясите на СОЗ, включително ограждане на пояс I		90 дни*
9	Приемане изпълнението на СОЗ от комисия, с представители на Басейновата дирекция, общината, Министерството на здравеопазването и Министерството на земеделието и храните (Изпълнителна агенция по горите)		30 дни

**ЗАБЕЛЕЖКА:**\* Срокът за изпълнение на календарния план-график за изграждане и маркиране на поясите на СОЗ започва след актуване на пояс I.



## АРХИВНИ И ЛИТЕРАТУРНИ ИЗТОЧНИЦИ

1. Антонов, Хр., Д. Данчев. 1980. Подземни води в НРБ. Изд.Техника.
2. Арнаудова Е., Нейков Н., Александрова А., Проект за Санитарно-охранителна зона около каптиран извор „Двете чешми“ за водоснабдяване на с. Костен, община Сунгурларе, област Бургас, 2010
3. Беров, В., Н. Биндеман, Ив. Власковски, М. Гълъбов и др., 1970. Карта на естествените ресурси на пресни подземни води в НРБ, М 1:200000 (Ком.по геология, МОСВ).
4. Беров, В., Н. Биндеман, Ив. Власковски, М. Гълъбов и др., 1970. Карта на експлоатационните ресурси на пресни подземни води в НРБ, М 1:200000 (Ком. по геология, МОСВ).
5. Бецински, П.А., Райкова, Бл., Василева, Л. Сборен хидрогеологичен годишник 1958 - 1963 г том III, част III и IV, София УХМ, 1970.
6. Бончев, Е. Геология на България, С., изд. Наука и изкуство, ч. II. 1955.
7. Гълъбов, М., Ил. Йотов, П. Пенчев, Н. Стоянов, К. Щерев. 1999. Определяне ресурсите на подземните води (методическо ръководство).С., МОСВ, 175 с.
8. Гълъбов М., 2004, Практически указания за определяне ресурсите на минералните води, “Акватер”.
9. Гълъбов М., 2005. Указания за определяне експлоатационните ресурси на подземните води (Допълнение към Методическото ръководство от 1999 г.). С., МОСВ, 75 с
10. Гълъбов, М., Н. Стоянов. 2005. Динамика на подземните води. С., ИК.”В. Недков”, 202с.
11. Колева, Ек., Р.Пенева. 1990. Климатичен справочник. Валежи в България. Изд. БАН.
12. Кънчев Ил., Геоложка карта на България. Картен лист Сунгурларе. КГМР. 1995
13. Kresic Neven 2007, HYDROGEOLOGY and GROUNDWATER MODELING second edition, CRC Press Taylor& Francis Group
14. Фондови материали на ВиК - Бургас. 1960 - 2020 г.
15. Хидрологични справочници. 1962-1985. ИХМ-БАН.
16. Arc Hydro GIS for water resources – <https://www.esri.com/en-us/industries/water-resources/arc-hydro>

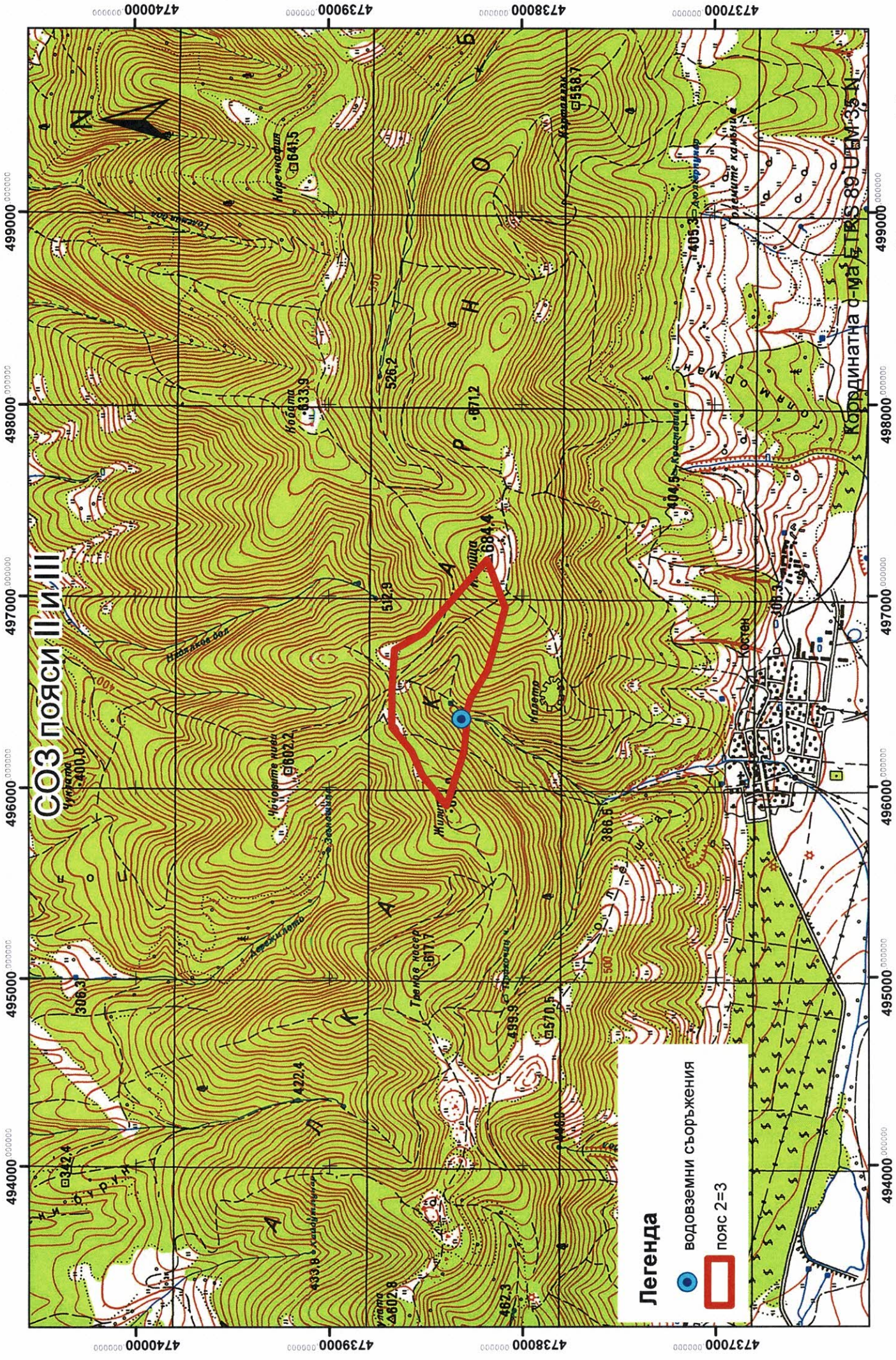
## НОРМАТИВНИ ДОКУМЕНТИ

1. **Закон за водите** (обн. ДВ, бр. 67 от 1999 г. изм. бр. 81 от 2000 г., ..., бр. 29, 30, 36 и 65 от 2006 г., бр. 103 от 2009 г.,.... изм. и доп. ДВ. бр.17 от 26 Февруари 2021г..)
2. **Наредба №1** от 10.10.2007 г. за проучването, ползването и опазването на подземните води, ДВ бр. 87 от 2007 г., изм. бр. 15 от 2012 г. . . . ., изм бр. 90 от 31.10.2014 г., изм. бр. 102 от 23.12.2016 г.
3. **Наредба №3** от 16.10.2000 г. За условията и реда за проучване, проектиране, утвърждаване и експлоатация на санитарно-охранителните зони около водоизточниците и съоръженията за питейно битово водоснабдяване и около водоизточниците на минерални води, използвани за лечебни, профилактични, питейни и хигиенни нужди. ДВ бр.88/2000 г.
4. **Наредба №9** от 16.03.2001 г. за качествата на водата, предназначена за питейно-битови цели, Обн. ДВ. бр.30 от 28 Март 2001г..... изм. и доп. ДВ. бр.102 от 12 Декември 2014г, изм. и доп. ДВ. бр.6 от 16 Януари 2018г.

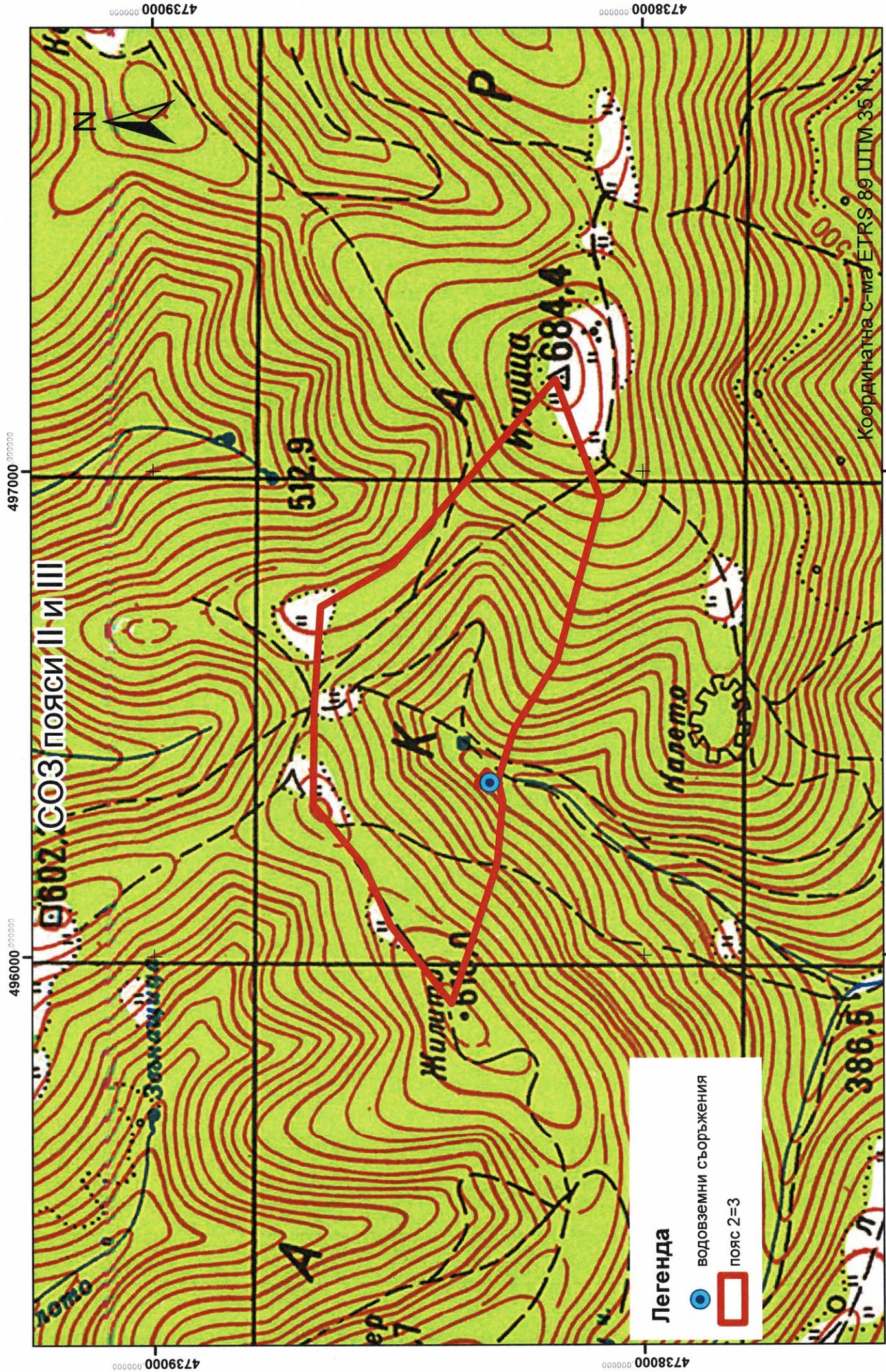


# ПРИЛОЖЕНИЯ

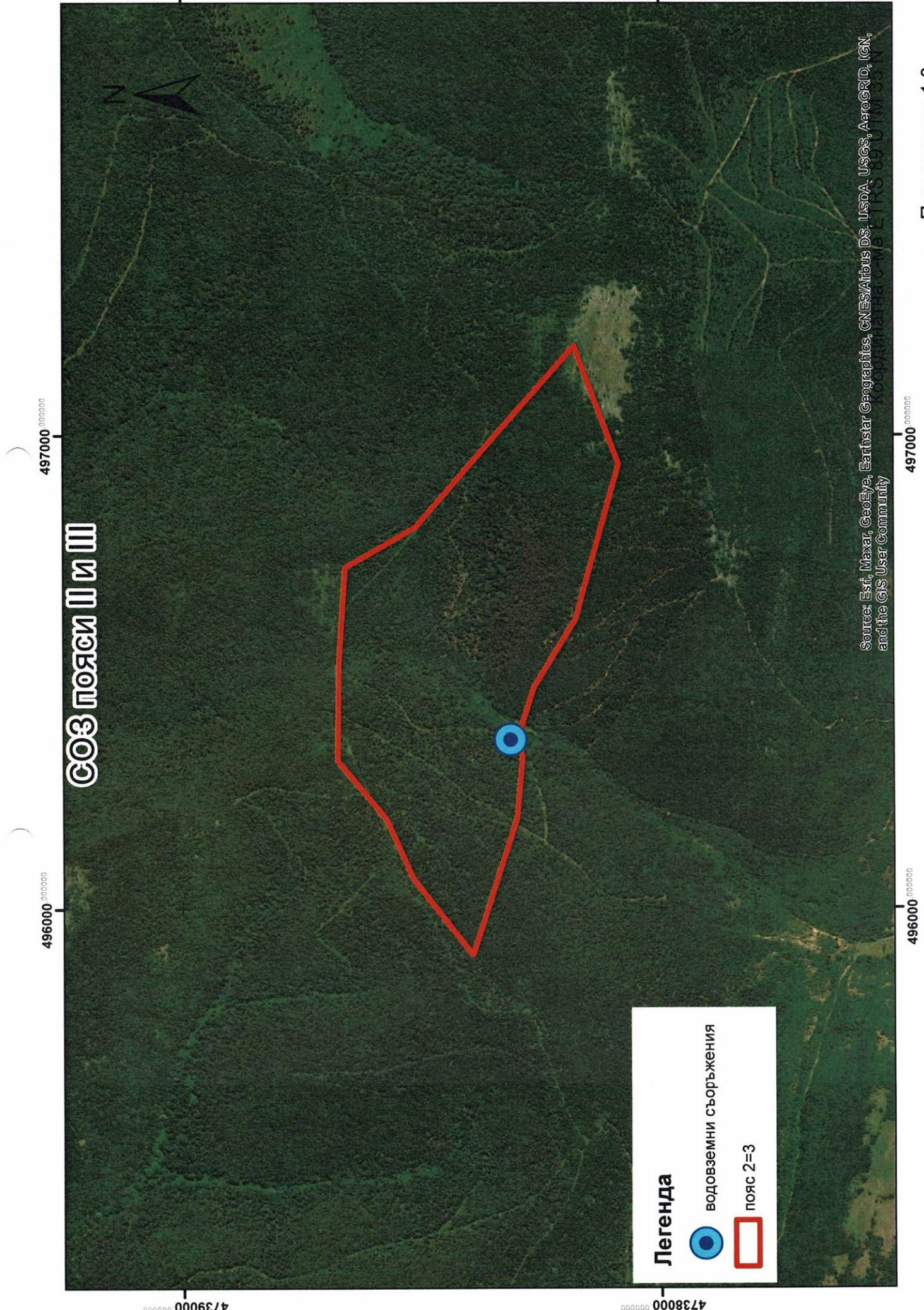














СОВ ПОЯСИ II и III

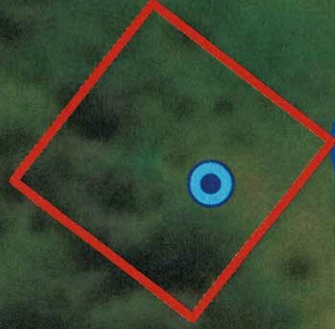
**Легенда**

-  водоземни съоръжения
-  пояс 2=3

Source: Esri, Maxar, GeoEye, Earthstar Geographics, CNES/Airbus DS, USDA, USGS, AeroGRID, IGN, and the GIS User Community



# Соз пояс I и част от II и III пояси



## Легенда

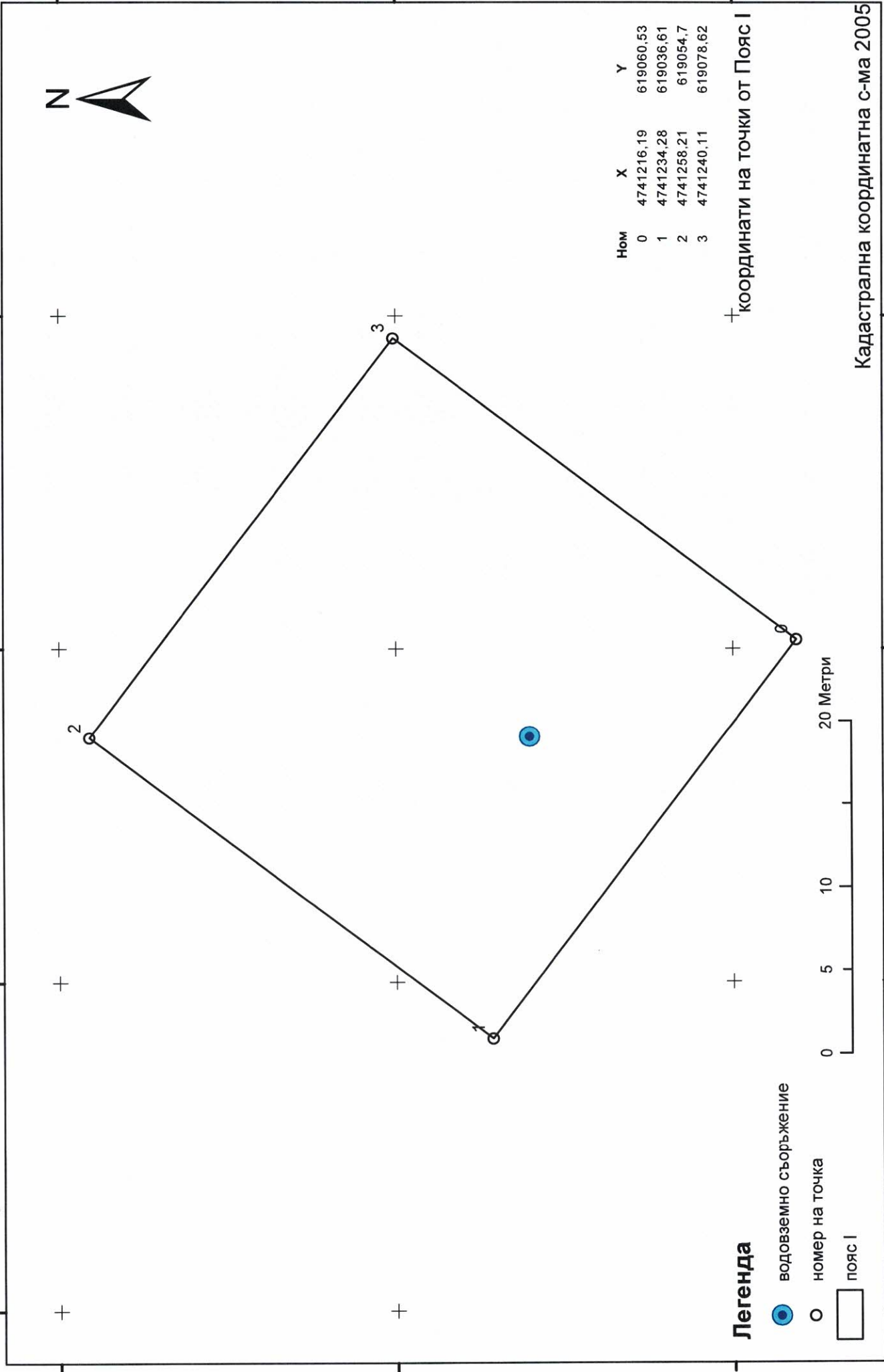
 водоземни съоръжения

 пояс 1

 пояс 2=3

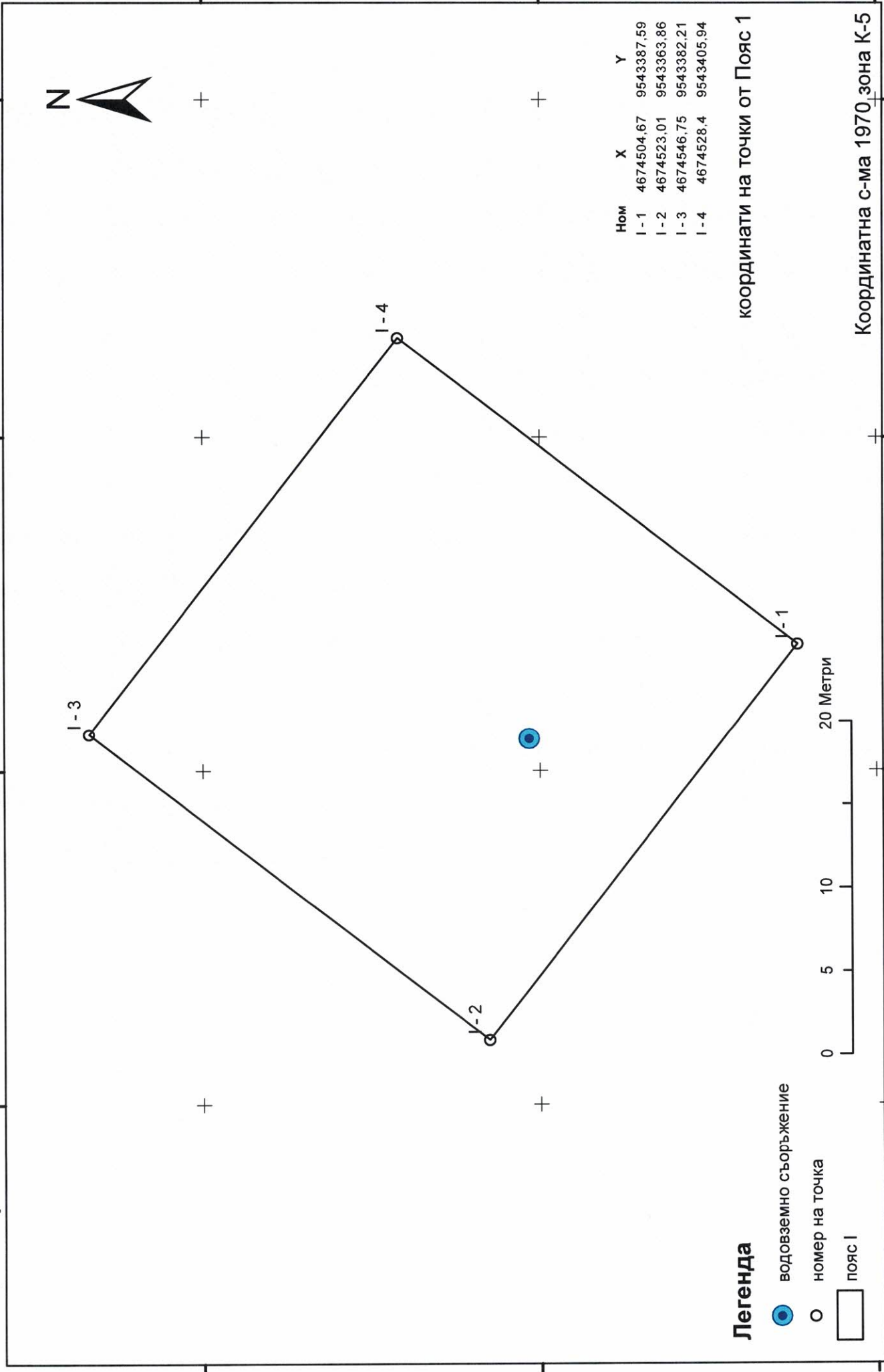
Source: Esri, Maxar, GeoEye, Earthstar Geographics, CNES/Airbus DS, USDA, USGS, AeroGRID, IGN, and the GIS User Community  
Координатна с-ма ETRS 89 UTM 35 N

# Скица с границите и координатен регистър на точките от Пояс I - КИ Двете чешми



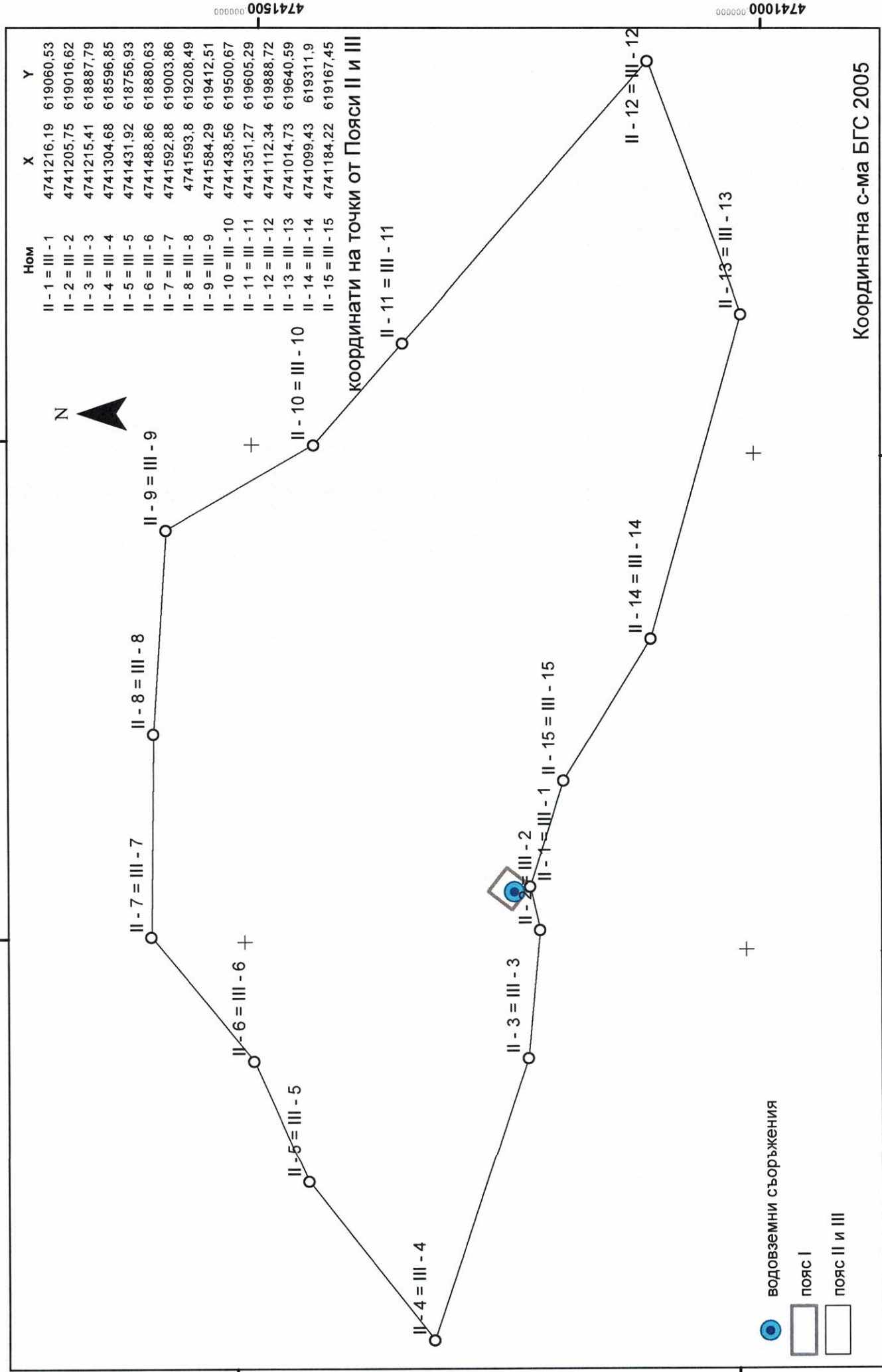


# Скица с границите и координатен регистър на точките от Пояс I - КИ Двете чешми



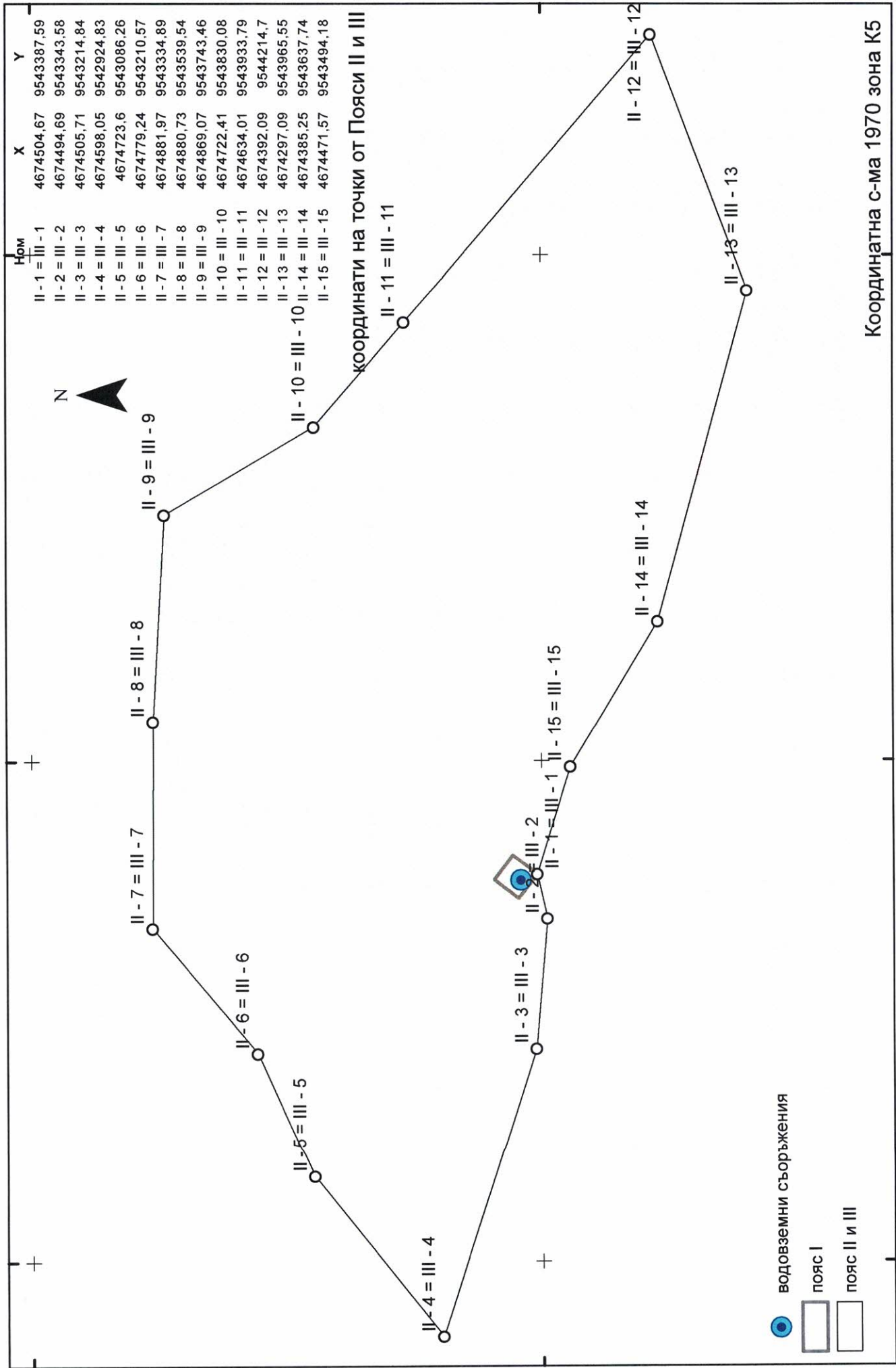
Координатна с-ма 1970 зона К-5

# Скица с границите и координатен регистър на точките от Пояс II и Пояс III





# Скица с границите и координатен регистър на точките от Пояс II и Пояс III



9543000 000000

9543500 000000

9544000 000000

Координатна с-ма 1970 зона K5

Приложение 2.4

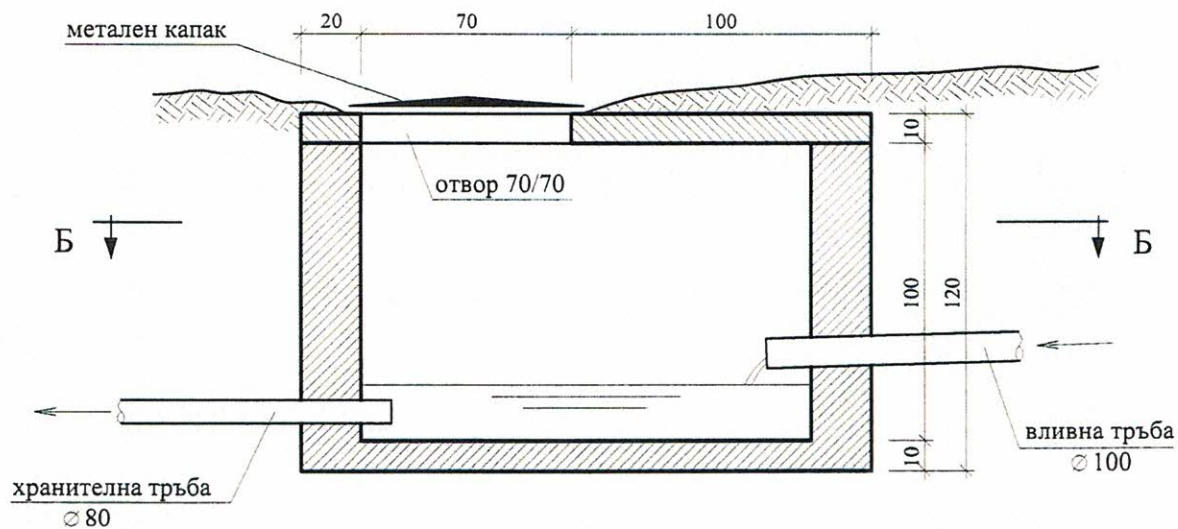
4675000 000000

4674500 000000

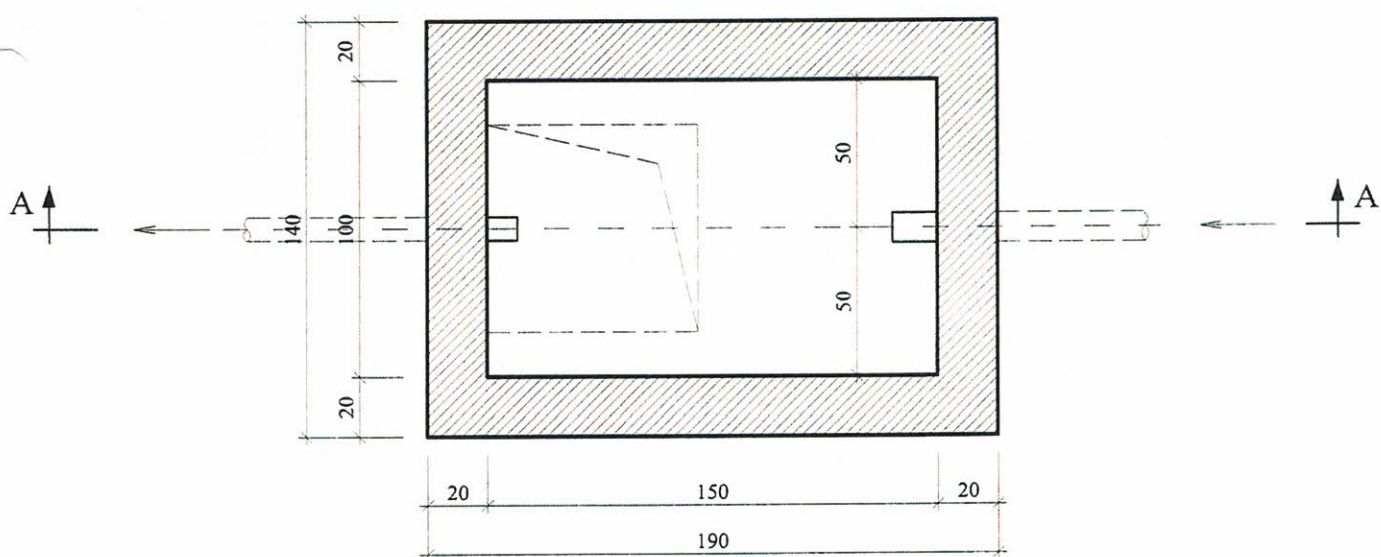
# ЕКЗЕКУТИВЕН ЧЕРТЕЖ НА КАПТАЖ "ДВЕТЕ ЧЕШМИ"

М 1:25

## Разрез А-А



## Разрез Б-Б





# ГЕОГРАФСКИ И ГЕОДЕЗИЧНИ КООРДИНАТИ

на каптиран извор „Двете чешми“, за водоснабдяване на  
село Костен, Община Сунгурларе, Област Бургас

Измерването е извършено с GARMIN GPS map 76S. Географските координати са заснети в система WGS – 84.

Отчетените географски координати са:

N	E
42°47'50,6"	26°57'19,4"

Геодезичните координати в система 1970 година са:

X	Y
4674520,64	9543381,90

Кота терен - 495,0 m

декември 2010г.  
град Пловдив

Съставил:

/инж. Арнаудова/





## СЛУЖБА ПО ГЕОДЕЗИЯ, КАРТОГРАФИЯ И КАДАСТЪР - ГР. БУРГАС

8000, ПОЩЕНСКА КУТИЯ -526, Бул. "СТ.СТАМБОЛОВ" №120,ет.4, 056/813518; 549701,  
burgas@cadastre.bg, БУЛСТАТ:130362903

### СКИЦА НА ПОЗЕМЛЕН ИМОТ № 15-78765-26.01.2022 г.

Поземлен имот с идентификатор **38889.10.20**

С. Костен, общ. Сунгурларе, обл. Бургас

По кадастралната карта и кадастралните регистри, одобрени със **Заповед РД-18-1872/20.11.2018 г.**  
на **ИЗПЪЛНИТЕЛЕН ДИРЕКТОР НА АГКК**

Последно изменение на кадастралната карта и кадастралните регистри, засягащо поземления имот е от **16.12.2019 г.**

Адрес на поземления имот: **с. Костен, местност КЛАДИНСКИ ДОЛ**

Площ: **515987 кв. м**

Трайно предназначение на територията: **Горска**

Начин на трайно ползване: **Друг вид дървопроизводителна гора**

Отдел/ подотдел	Площ в кв. м	Вид на гората / вид на подотдела
299/б	51194	Превръщане / издънково насаждение
299/4	6265	Нискостъблени / поляна
299/а	53065	Превръщане / издънково насаждение
300/г	3071	Нискостъблени / издънково насаждение
299/в	49295	Превръщане / издънково насаждение
299/а	8098	Превръщане / издънково насаждение
299/г	7153	Иглолистни / склопена култура
299/а	6119	Превръщане / издънково насаждение
299/а	1785	Превръщане / издънково насаждение
299/5	13278	Превръщане / камионен път
299/а	102722	Превръщане / издънково насаждение
299/3	1424	Нискостъблени / поляна
299/б	15369	Превръщане / издънково насаждение
299/2	110	Превръщане / поляна
299/2	6598	Превръщане / поляна
299/а	3033	Превръщане / издънково насаждение
299/д	70348	Нискостъблени / издънково насаждение
299/б	108372	Превръщане / издънково насаждение
299/1	1545	Превръщане / поляна
299/5	1940	Превръщане / камионен път
299/д	2672	Нискостъблени / издънково насаждение
299/а	2531	Превръщане / издънково насаждение

Скица № 15-78765-26.01.2022 г. издадена въз основа на  
заявление с входящ № 01-37772-24.01.2022 г.

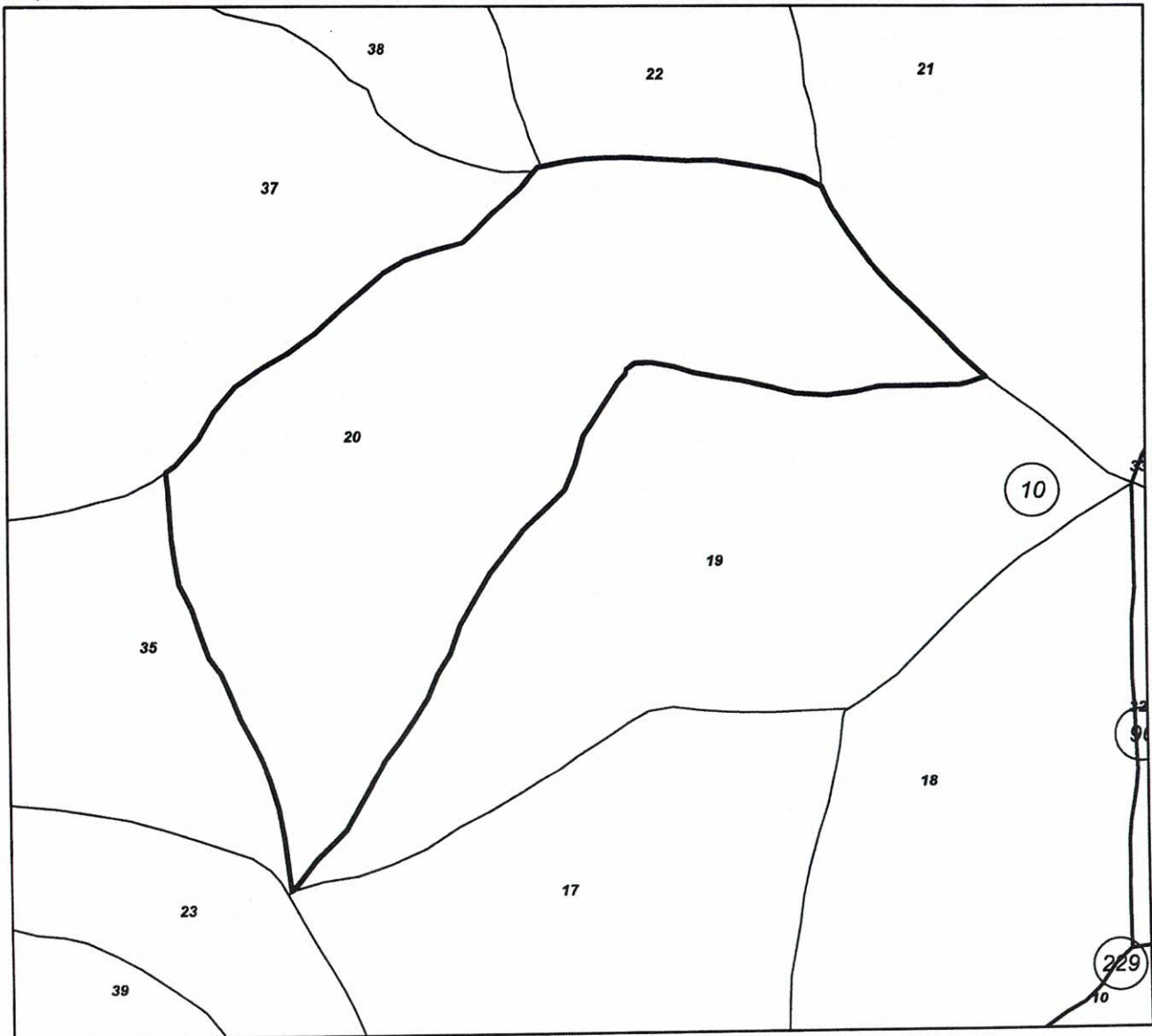


Имж. Галина Никова /





Координатна система ККС2005



М 1:10000

Предишен идентификатор: **няма**

Номер по предходен план: **000409**

Съседни: **38889.10.35, 38889.10.17, 38889.10.19, 38889.10.21, 38889.10.22, 38889.10.38, 38889.10.37**

Собственици по данни от КРНИ:

1. **000057250, ОБЩИНА СУНГУРЛАРЕ**

Няма данни за идеалните части

Акт за частна общинска собственост № 189 том 16 рег. 5433 от 28.07.2005г., издаден от Служба вписване гр. Карнобат

Носители на други вещни права по данни от КРНИ:

**няма данни**

Сгради, които попадат върху имота

няма данни за сгради

Скица № **15-78765-26.01.2022** г. издадена въз основа на  
заявление с входящ № **01-37772-24.01.2022** г.



**Инж. Галина Никова /**

# ПРИЛОЖЕНИЕ №4.3

Специализирана карта

с граници на СОЗ и имотите попадащи в тези  
граници и координатен регистър на граничните  
точки на СОЗ и засегнатите имоти



# Сървей Консулт ООД

геодезия, кадастър, проектиране

гр. Бургас, бул. "Стефан Стамболов", №120  
ет.3, офис 304  
тел. офис: 056 714 733  
GSM: +359 88 794 9553, +359 88 7090920  
e-mail: survey\_consult@mail.bg

## СПЕЦИАЛИЗИРАНА КАРТА

на Санитарно – охранителна зона около водоземно съоръжение –  
каптиран извор „Двете чешми“ за питейно – битово водоснабдяване на  
с.Костен, общ.Сунгурларе, обл.Бургас

Възложител : „Водоснабдяване и Канализация“ ЕАД, гр.Бургас



Изработил: *инж. Атанас Иванов*

*гр. Бургас, 01.2022г.*



# СВИДЕТЕЛСТВО

за правоспособност  
за извършване на дейности по кадастъра

“СЪРВЕЙ КОНСУЛЪНТ” ООД

фирма, наименование на юридическото лице

ЕИК / БУЛСТАТ 200460157

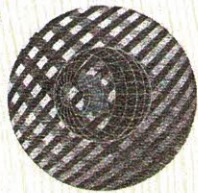
гр. Бургас, ж.к. „Лазур“, бл. 32, вх. Г, ет. 1, ап.1

седалище на юридическото лице

АТАНАС ИВАНОВ ИВАНОВ ЕГН 7601010501

име на представлятеля (управителя) на юридическото лице

Вписан в регистъра на правоспособните лица по чл. 12, т. 8 от ЗКИР  
под регистрационен № 2343 въз основа на Заповед РД-15-58 / 09.06.2010 г.  
на Изпълнителния директор на Агенцията по геодезия, картография и кадастър



Изпълнителен директор

(Александър Лазаров)





КАМАРА НА  
ИНЖЕНЕРИТЕ ПО ГЕОДЕЗИЯ

# СЕРТИФИКАТ

Регистрационен № 0044

**инж. Атанас Иванов Иванов**

с образователно - квалификационна степен и професионална квалификация  
магистър - инженер **ГЕОДЕЗИСТ**  
е вписан в регистъра на правоспособните лица по **КАДАСТЪР** на  
Агенция по геодезия, картография и кадастър със заповед № 300-2-60/12.02.02г.  
и притежава **ПРАВОСПОСОБНОСТ** по **ГЕОДЕЗИЯ** и **КАДАСТЪР**

# 2022

Председател на Управителния съвет:

..... **Инж. Златан Златанов** .....

/подпис и печат



Закон за геодезията и картографията - чл.38 (1): Инженерите по геодезия, които извършват дейности по геодезия, картография и кадастър, членуват в Камара на инженерите по геодезия.



0000913408

**ЗАСТРАХОВАТЕЛНА ПОЛИЦА**

№ 21 120 1323 0000913408

Застрахователно Акционерно Дружество "Армеец", ул. "Стефан Караджа" № 2, 1000 София, ЕИК 121076907, на основание писмено предложение и срещу платена застрахователна премия с настоящото застрахова по начин и условия, описани по-долу:

**ЗАСТРАХОВАН:** **АТАНАС ИВАНОВ ИВАНОВ**  
ЕГН  
Адрес БУРГАС БУЛ."СТЕФАН СТАМБОЛОВ" 120

**ПРЕДМЕТ НА ЗАСТРАХОВКАТА:** Професионална отговорност на лице упражняващо дейност като **ГЕОДЕЗИСТ** съгл.чл.20 ал.3 от ЗКИР и чл.26 от ЗГК

**ПОКРИТИ РИСКОВЕ:** Съгласно приложените "Общи условия професионална отговорност вследствие дейности по сертифициране, лицензиране и контрол "

**ПЕРИОД НА ЗАСТРАХОВКАТА:** от 00:00 часа на: 28-02-2021г.  
до 24:00 часа на: 27-02-2022г.

**ЛИМИТИ НА ОБЕЗЩЕТИЕ:**  
Единичен лимит: **25000**лв. (словом ДВАДЕСЕТ И ПЕТ ХИЛЯДИ)  
АГРЕГАТЕН ЛИМИТ: **50000**лв. (словом ПЕТДЕСЕТ ХИЛЯДИ)

**САМОУЧАСТИЕ НА ЗАСТРАХОВАНИЯ:** **100**лв. (словом СТО ЛЕВА) от всяка щета

**НАЧИН НА ПЛАЩАНЕ НА ПРЕМИЯТА:** Еднократно

**ЗАСТРАХОВАТЕЛНА ПРЕМИЯ:** **55** лв. (словом: ПЕТДЕСЕТ И ПЕТ лева),  
**2% ДЗП**  
**ОБЩО ДЪЛЖИМА СУМА:** **1,10** лв. (словом: ЕДИН ЛЕВ И 10 СТОТИНКИ),  
**56,10** лв. (словом: ПЕТДЕСЕТ И ШЕСТ И 10СТ),

**ДАТА И МЯСТО НА ИЗДАВАНЕ:** **24.02.2021г.**, гр. БУРГАС

Определените лимити на обезщетение и териториален обхват могат да бъдат променени при настъпването на условията, определени в Кодекса за застраховането.  
При уговорено разсрочено плащане на премията и невнасяне на съответната вноска полицата се прекратява в 24 часа на петнадесетия ден от датата на падежа.  
Приложените Общи условия, въпросник-предложение и други писмени договорености между страните, ако има такива, представляват неразделна част от настоящата полица.  
С подписа си по-долу Застрахованият удостоверява, че е съгласен и приема условията към застрахователната полица, екземпляр от които са му предадени към момента на подписването ѝ.  
Предоставена ми е преддоговорна информация съгласно Кодекса за застраховането.  
Информиран съм, че предоставените от мен лични данни, както и данните на Застрахования (когато е лице различно от мен), се обработват от ЗАД „Армеец“ АД, в качеството му на администратор на лични данни, съгласно Регламент (ЕС) 2016 / 679 и действащото българско законодателство. Запознах се, както и Застрахования (когато е лице различно от мен), с Информацията за защита на личните данни по чл. 13 и 14 от ОРЗД на Застрахователя, налична в офисите на дружеството и публикувана на: [www.armeec.bg](http://www.armeec.bg).

**Застрахователен посредник: „ЛИБЕР-Л“ ЕООД код 59508590**  
**Адрес: БУРГАС УЛ ЕЛ ПЕЛИН 32**

**ЗАСТРАХОВАН:****ЗАСТРАХОВАТЕЛ:**



## ОБЯСНИТЕЛНА ЗАПИСКА

По искане на Възложителя е изработена СПЕЦИАЛИЗИРАНА КАРТА за обект: Санитарно – охранителна зона около водоземно съоръжение – каптиран извор „Двете чешми” за питейно – битово водоснабдяване на с.Костен, общ.Сунгурларе, обл.Бургас.

От Възложителя са ни предоставени в цифров вид – границите на.

От системата КАИС е закупена извадка от КК за имотите попадащи в границите на СОЗ.

Изработена е Специализирана карта в координатна система ККС 2005, М 1:5000, формат А3 на която са показани границите на СОЗ и имотите попадащи в тези границите.

Изработен е координатен регистър на граничните точки на СОЗ в координатна система ККС 2005 и регистър на засегнатите имоти.

Опис на документите:

- Челен лист;
- Сертификат за правоспособност и застраховка;
- Обяснителна записка ;
- Регистър на засегнатите имоти;
- Регистър с координати на граничните точки;
- СПЕЦИАЛИЗИРАНА КАРТА;
- Диск с файлове;



гр.Бургас  
януари, 2022г.

Съставил: .....  
/ инж. А.Иванов /

Имот №	Трайно предназначение	Ново НТП	Кат.	Местност	Площ на имота в дка	Площ за отчуждаване в дка	Вид собственост	Име на собственик име презиме и фамилия / име юрид. лице	Адрес собственици	Стар номер
10.20	Горска територия	Друг вид дървопроизводителна гора		КЛАДИНСК И ДОЛ	515.987	0.900	Общинска частна	000057250 ОБЩИНА СУНГУРЛАРЕ	гр.СУНГУРЛАРЕ, ул."Георги Димитров" № 10	000409
				Общо:	515.987	0.900				





РЕГИСТЪР НА ЗАСЕГНАТИТЕ ИМОТИ - СОЗ II и III

с.КОСТЕН, ЕКАТТЕ 38889  
общ. СУНГУРЛАРЕ  
обл. БУРГАС

Имот №	Трайно предназначение	Ново НТП	Кат.	Местност	Площ на имота в дка	Площ с огранич. ползване в дка	Вид собственост	Име на собственик име презиме и фамилия / име юрид. лице	Адрес собственици	Стар номер
10.19	Горска територия	Друг вид дървопроизводителна гора		КАЛЕТО	420.856	125.429	Общинска частна	000057250 ОБЩИНА СУНГУРЛАРЕ	гр.СУНГУРЛАРЕ, ул."Георги Димитров" № 10	000408
10.20	Горска територия	Друг вид дървопроизводителна гора		КЛАДИНСКИ ДОЛ	515.987	251.902	Общинска частна	000057250 ОБЩИНА СУНГУРЛАРЕ	гр.СУНГУРЛАРЕ, ул."Георги Димитров" № 10	000409
10.21	Горска територия	Друг вид дървопроизводителна гора		ИЛИЙЦА	706.462	4.973	Общинска частна	000057250 ОБЩИНА СУНГУРЛАРЕ	гр.СУНГУРЛАРЕ, ул."Георги Димитров" № 10	000412
10.22	Горска територия	Друг вид дървопроизводителна гора		НЕНОВИНИВИ	276.765	0.286	Общинска частна	000057250 ОБЩИНА СУНГУРЛАРЕ	гр.СУНГУРЛАРЕ, ул."Георги Димитров" № 10	000411
10.37	Горска територия	Друг вид дървопроизводителна гора		ХАРАЛАНОВИ КОНОПИЩА	974.935	4.291	Общинска частна	000057250 ОБЩИНА СУНГУРЛАРЕ	гр.СУНГУРЛАРЕ, ул."Георги Димитров" № 10	000402
10.38	Горска територия	Друг вид дървопроизводителна гора		ЧОЧОВИНИВИ	274.232	0.006	Общинска частна	000057250 ОБЩИНА СУНГУРЛАРЕ	гр.СУНГУРЛАРЕ, ул."Георги Димитров" № 10	000410
					Общо:	3169.237	386.887			



пояс I		
Номер	X,m	Y,m
1	4741258.21	619054.70
2	4741240.11	619078.62
3	4741216.19	619060.53
4	4741234.28	619036.61
пояси II и III		
Номер	X,m	Y,m
1	4741592.88	619003.86
2	4741593.80	619208.49
3	4741584.29	619412.51
4	4741438.56	619500.67
5	4741112.34	619888.72
6	4741014.73	619640.59
7	4741099.43	619311.90
8	4741184.22	619167.45
9	4741216.19	619060.53
10	4741205.75	619016.62
11	4741215.41	618887.79
12	4741304.68	618596.85
13	4741431.92	618756.93
14	4741488.86	618880.63





# СПЕЦИАЛИЗИРАНА КАРТА

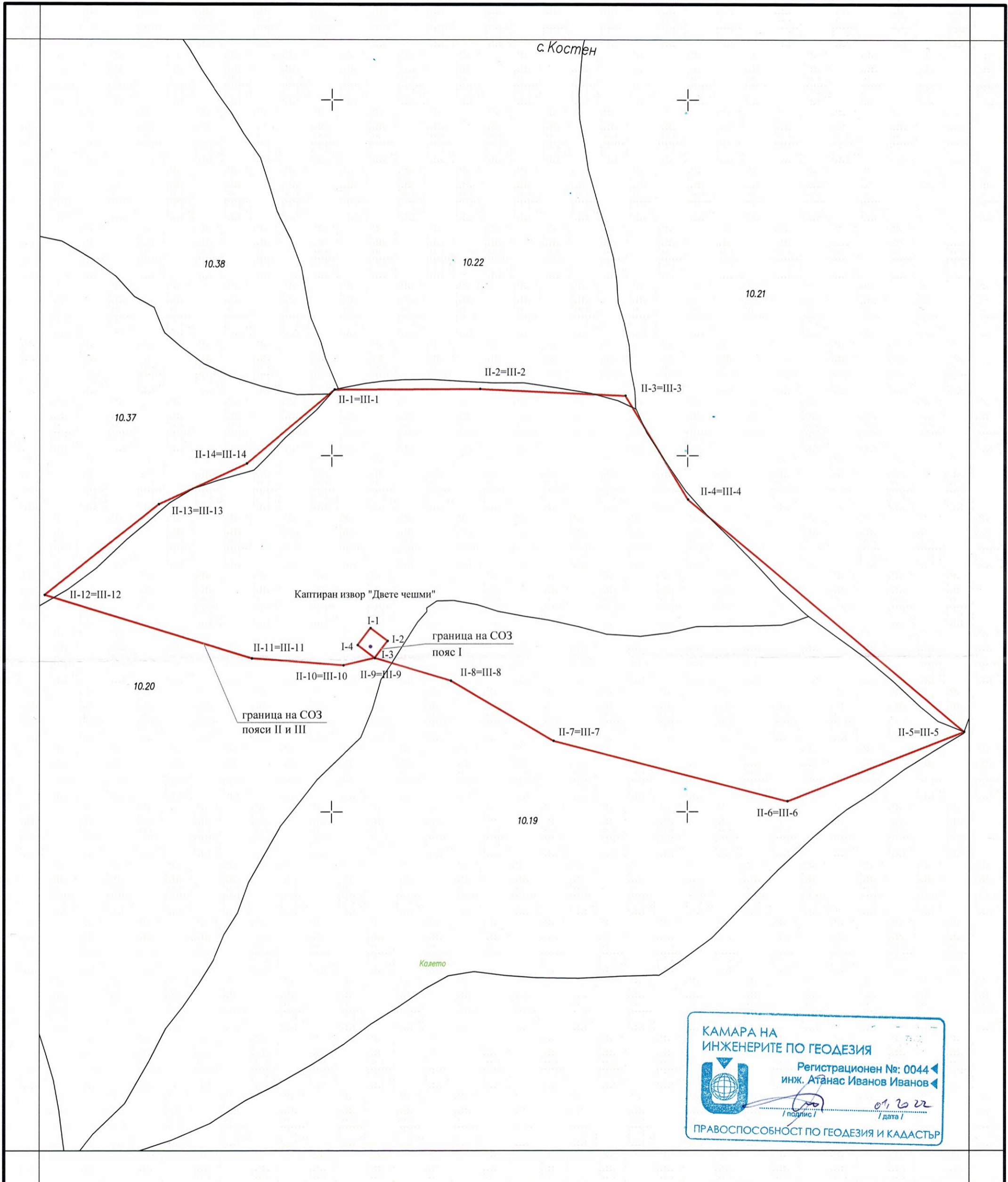
на Санитарно - охранителна зона около водоземно съоръжение -  
каптиран извор "Двете чешми" за питейно - битово водоснабдяване на  
с.Костен, общ.Сунгурларе, обл.Бургас

с.Костен - 38889

Координатна система ККС 2005  
Височинна система EVRS 2007

Община Сунгурларе

Област Бургас



1:5 000  
1cm = 50 m

"Сървей Консулт" ООД - гр.Бургас  
Изработил: инж. А.Иванов

(121)

инж. Венцислав Николов  
19.07.2011



**РЕПУБЛИКА БЪЛГАРИЯ**  
**Министерство на околната среда и водите**  
**БАСЕЙНОВА ДИРЕКЦИЯ ЗА УПРАВЛЕНИЕ НА ВОДИТЕ В ЧЕРНОМОРСКИ РАЙОН**

изх. №РР-2249/..... 18. 07. 2011

ВОДОСНАБДЯВАНЕ И КАНАЛИЗАЦИЯ - ЕАД	
гр. БУРГАС	
Вх. №	539-3
	19. 07. 2011

ДО  
**ГОСПОДИН ГАНЧО ТЕНЕВ**  
**ИЗПЪЛНИТЕЛЕН ДИРЕКТОР НА**  
**„ВиК” ЕАД, БУРГАС**  
**УЛ. “ГЕН. ВЛАДИМИР ВАЗОВ” №3,**  
**ГР. БУРГАС**

**КОПИЕ ДО**  
**ГОСПОДИН АСЕН ЛИЧЕВ**  
**ДИРЕКТОР НА ДИРЕКЦИЯ “УПРАВЛЕНИЕ НА ВОДИТЕ” КЪМ МОСВ**

**КОПИЕ ДО**  
**ГОСПОДИН ГЕОРГИ КЕНОВ**  
**КМЕТ НА ОБЩИНА СУНГУРЛАРЕ**

**ОТНОСНО:** *Разрешително за водовземане на подземни води от каптиран извор*

**УВАЖАЕМИ ГОСПОДИН ТЕНЕВ,**

Приложено, изпращаме Ви Разрешително № 2151 0228/..... 15-17-2011..... г. за водовземане на подземни води от каптиран извор „Двете чешми”, намиращ се в в ДГФ, отдел 409, подотдел „в”, в землище на с. Костен, община Сунгурларе, област Бургас.  
Добиваните води се използват за питейно-битово водоснабдяване на с. Костен, община Сунгурларе, област Бургас.

**ПРИЛОЖЕНИЕ:** съгласно текста.

С уважение,

**инж. ВЕНЦИСЛАВ НИКОЛОВ**  
*Директор на Басейнова дирекция за Черноморски район*



Идентификационен код:	21510228	2	В	2011	38889	2	Тунджа
-----------------------	----------	---	---	------	-------	---	--------



**РЕПУБЛИКА БЪЛГАРИЯ**  
**Министерство на околната среда и водите**

**БАСЕЙНОВА ДИРЕКЦИЯ ЗА УПРАВЛЕНИЕ НА ВОДИТЕ В ЧЕРНОМОРСКИ РАЙОН**

**РАЗРЕШИТЕЛНО ЗА ВОДОВЗЕМАНЕ ОТ ПОДЗЕМНИ ВОДИ,  
 ЧРЕЗ СЪЩЕСТВУВАЩИ ВОДОВЗЕМНИ СЪОРЪЖЕНИЯ**

№ 2151 0228/..... 1 5-67- 2011 г.

На основание на чл.44, ал.1 във връзка с чл.52, ал.1, т.4 от Закона за водите, получено заявление вх. № РР – 2249/10.06.2011, извършена преценка по чл.62 на 17.06.2011г. и обявяване на искането в община Сунгурларе по реда на чл.62а от Закона за водите с писмо изх. РР – 2249/21.06.2011г., и в съответствие с разпоредбите на чл. 166, ал. 1 и ал. 2 от Наредба № 1 от 10.10.2007г. за проучването, ползването и опазването на подземните води, издавам настоящото разрешително за водовземане от подземни води, на:

**Титуляр на разрешителното:** “Водоснабдяване и канализация” ЕАД, Бургас

**Седалище и адрес на управление:** гр. Бургас, общ. Бургас, обл. Бургас, ж.к. „Победа”, ул. “Ген. Владимир Вазов” № 3

**Единен идентификационен код:** 812115210

**Цел или цели на водовземането:** За питейно – битово водоснабдяване

**Подземно водно тяло:** BG2G00000Pg028

**Подземен воден обект:** Палеогенен водоносен хоризонт

**Административно-териториална единица (на водоизточника)** с. Костен, община Сунгурларе, област Бургас

**ЕКАТТЕ:** 38889

**Съоръжение за водовземане (място на водовземане):** Водовземане чрез каптиран извор „Двете чешми”, намиращ се в ДГФ, отдел 409, подотдел „в”, в землище на с. Костен, община Сунгурларе, област Бургас.

**а) географски координати на водовземното съоръжение (система WGS 84)** Каптиран извор „Двете чешми” – вписан в регистъра на водовземните съоръжения по чл.118г, ал.3 от Закона за водите като “оборудван за експлоатация”.

**геодезически координати в Българска геодезическа система** **Географски координати (WGS 84):**  
 северна ширина: N 42° 47' 50.6",  
 източна дължина: E 26° 57' 19.4".

**б) надморска височина на терена** К. терен: +495.0 м.

**в) технически параметри (конструкция)** **Конструкция:**  
 Изворът е низходящ.  
 Каптажната шахта е с една камера – мокра. Водата постъпва в мократа камера по една вливна етернитова тръба с диаметър Ø100. В мократа камера е разположено началото на хранителен водопровод, с диаметър Ø80. Каптажното съоръжение е вкопано изцяло под терена.

Идентификационен код:	21510228	2	В	2011	38889	2	Тунджа
-----------------------	----------	---	---	------	-------	---	--------

2

**Параметри на разрешеното водовземане:**

**а) разрешен средноденонощен дебит** 0.3 л/сек

**б) разрешен годишен воден обем** 10 000 куб.м/годишно

**в) максимално допустимо експлоатационно понижение във водоземното(ите) съоръжение(я)**  $S_{\text{макс.доп.}}$  = конструктивно определено

**Разпределение на разрешенния годишен воден обем за различните цели на ползване на подземни води:**

Годишно: до 10 000 м<sup>3</sup>

**Обект на водоснабдяване:**

За питейно-битово водоснабдяване на с. Костен, община Сунгурларе, област Бургас.

**Срок на действие на разрешителното:**

Начален срок: от датата на влизане на разрешителното в сила  
Краен срок: 20.07.2021г.

**Начален срок на упражняване правото на водовземане:**

1 месец от влизане в сила на разрешителното, при монтиран и пломбиран водомер за измерване на ползваните водни обеми.

**Задължение за заплащане на такса за водовземане:**

**Титулярът на разрешителното:**

1. Заплаща такса за водовземане, определена на база ползвания обем вода и целите на водовземане, съгласно настоящото разрешително.
2. Ежегодно към 31 януари на следващата година титулярът на разрешителното, представя в Басейновата дирекция за Черноморски район информация за изчисляване на дължимата такса по образеца, утвърден от министъра на околната среда и водите и обявен на интернет страниците на басейновите дирекции и на Министерството на околната среда и водите.
3. Внася определената такса, след потвърждаването ѝ с писмо от директора на басейновата дирекция, по бюджетната сметка на Басейнова дирекция за Черноморски район посочена в писмото, като в платежния документ посочва номера на разрешителното, периода, за който се внася таксата и че същата е по Закона за водите.

**Изисквания към програмата за мониторинг:**

**Титулярът на разрешителното:**

1. Ежемесечно в последния ден на месеца да отчита показанията на водомера за ползваните водни обеми за разрешената цел на водовземане.
2. Ежемесечно да измерва дебита на извора.
3. Ежегодно да изследва в акредитирана лаборатория химичния състав на черпените подземни води по показателите рН, електропроводимост, концентрация на разтворен кислород, амониеви йони, нитрати, хлориди и сулфати.
4. Водните проби за изследванията по т.3 да се вземат в периода 1 август – 30 септември.
5. Да извършва третиране на добитата вода съобразно нейните качества, за постигане на показателите регламентирани в Наредба №9/16.03.2001г. за качеството на водата, предназначена за питейно-



Идентификационен код:	21510228	2	В	2011	38889	2	Тунджа
-----------------------	----------	---	---	------	-------	---	--------

3

битови цели.

6. На основание чл.5 от Наредба №3/16.10.2000г. се забранява експлоатацията на водоземните съоръжения без да бъде учредена, изградена и маркирана санитарно – охранителна зона.

**Контролиращ орган:**

Директорът на Басейнова дирекция за Черноморски район или оправомощени от него длъжностни лица.

**Условия, при които се предоставя правото за водоземане**

Съгласно приложението, което е неразделна част от разрешителното.

Настоящото разрешително може да се обжалва по реда на Административнопроцесуалния кодекс в четиринадесетдневен срок от съобщаването му, чрез Директора на Басейнова дирекция за Черноморски район пред Министъра на околната среда и водите и в четиринадесетдневен срок, след като е изчерпана възможността, или е изтекъл срока за обжалване по административен ред, пред Административен съд – гр. Варна.



**инж. ВЕНЦИСЛАВ НИКОЛОВ**  
 Директор на Басейнова дирекция за Черноморски район

Идентификационен код:	21510228	2	В	2011	38889	2	Тунджа
-----------------------	----------	---	---	------	-------	---	--------

4

## ПРИЛОЖЕНИЕ

към

### РАЗРЕШИТЕЛНО ЗА ВОДОВЗЕМАНЕ ОТ ПОДЗЕМНИ ВОДИ, ЧРЕЗ СЪЩЕСТВУВАЩИ ВОДОВЗЕМНИ СЪОРЪЖЕНИЯ

№ 2151 0228/...~~4.5.47-2012~~

*Условия, при които е разрешено водовземането*

	За реализиране на водовземането титулярът на разрешителното е длъжен да изпълнява следните условия:
<b>1. Условия за монтиране на водомери за измерване на ползваните за различни цели водни обеми</b>	<p>1.1. Да монтира водомер с подходящ обхват на разхода и значност, за измерване на ползваните водни обеми, не по-късно от 15 дни след влизане в сила на разрешителното. Наличието на монтиран и пломбиран водомер е задължително условие, без изпълнението на което не се разрешава реализиране на водовземането.</p> <p>1.2. Водомерът по т.1.1. да е пломбиран и сертифициран по реда на Наредба за съществените изисквания и оценяване съответствието на средствата за измерване (Приета с ПМС № 253 от 15.09.2006 г., в сила от 01.01.2007г.).</p> <p>1.3. Водомерът да бъде надлежно снабден със сертификат за качество на производителя, гарантиращ изпълнението на съответните функции и със сертификат за съответствие с изискванията на Закона за измерванията и Наредбата за средствата за измерване, които подлежат на метрологичен контрол (Обн. ДВ.бр.98 от 2003г.). Сертификатите да се съхраняват от титуляра за целия срок на разрешителното.</p> <p>1.4. Да поддържа в изправност водомера през целия срок на действие на разрешителното.</p> <p>1.5. Пломбирането на водомера да се извърши с пломба на басейновата дирекция, поставена след пломбата по т.1.2. За пломбиране на водомерите се съставя протокол, в който се записват фабричните номера и началните показания на водомера, който се съхранява за целия срок на действие на разрешителното.</p> <p>1.6. Да поддържа монтирания водомер в изправно състояние и да спазва техническите изисквания за безопасна експлоатация, съгласно одобреното оборудване на водовземното съоръжение.</p>
<b>2. Условия за предоставяне на информация от собствения мониторинг</b>	<p>2.1. Да предоставя на директора на Басейновата дирекция за Черноморски район:</p> <p>2.1.1. данните от изпълнения ежемесечен мониторинг на дебита на извора и ползваните водни обеми, към 30 юни и към 31 декември всяка година, в срок до 14 дни след посочените дати;</p> <p>2.1.2. в срок до 15 дни от датата на изпитването, протоколите от анализ на водните проби за определяне на състава и свойствата на подземните води.</p> <p>2.1.3. в срок до 31 януари на следващата година, информация за определяне на дължимата такса за водовземане.</p> <p>2.1.4. в срок до 31 март на следващата година, доклад за изпълнението на условията в разрешителното;</p> <p>2.2. Да води дневник, който да съдържа датата и показанията на водомера и измерения дебит на извора. Да съхранява дневника</p>



Идентификационен код:	21510228	2	В	2011	38889	2	Тунджа
-----------------------	----------	---	---	------	-------	---	--------

5

	<p>през целия срок на действие на разрешителното и да го предоставя на контролните органи при извършване на проверка.</p>
<b>3. Условия за уведомяване на контролиращия орган</b>	<p>3.1. Да уведоми писмено Басейнова дирекция за Черноморски район за монтирането на водомера по т.1.1. и готовността същия да бъде пломбиран;</p>
<b>4. Условия за действия при повреда на водомерите</b>	<p>4.1. При установяване неизправност на водомера да отрази неизправността в дневника по т.2.2, вкл. – дата, час и отчет на водомера и незабавно да уведоми Директора на Басейнова дирекция за Черноморски район, писмено на факс № 052/631 448. В дневника по т.2.2 да бъде записана датата и часа на уведомлението.</p> <p>4.2. Да подмени неизправния водомер в срок до 30 календарни дни, от установяване на неизправността.</p> <p>4.3. Да уведоми писмено Басейнова дирекция за Черноморски район за датата и часа за демонтирането на неизправен водомер.</p> <p>4.4. Монтирането и пломбирането на водомера след смяната му да се извърши при условията и по реда на т. 1.1, 1.2, 1.3 и 1.5.</p>
<b>5. Условия за не-препятстване на водовземане на трети лица, чрез съоръженията, предназначени за водовземане</b>	<p>5.1. Да не отказва разрешаване на черпене на подземни води от водовземното съоръжение, когато дебита на извора позволява това;</p> <p>5.2. При разрешаване на водовземане на трето лице от водовземното съоръжение, разходите за преоборудване на съоръжението са за сметка на новия водоползвател.</p>
<b>6. Условия за осигуряване на достъп за осъществяване на контрол на разрешителното</b>	<p>6.1. Да не препятства достъпа на контролиращите органи до водовземното съоръжение, както и до обекта, в който се ползват подземните води.</p> <p>6.2. Да представя на контролиращия орган необходимите документи, данни, сведения, справки и обяснения, свързани с разрешеното водовземане и предмета на проверката.</p>
<b>7. Условия за предоставяне на вода на трети лица</b>	<p>7. Да предоставя услуги за водоснабдяване на трети лица, само след регистриране като оператор „В и К” по реда на Закона за регулиране на водоснабдителните и канализационни услуги и при цената на услугата, одобрена от Държавна комисия за енергийно и водно регулиране.</p>
<b>8. Условия за контрол:</b>	<p>8.1. Параметрите на водовземането:</p> <p>8.1.1. разрешен средноденонощен дебит;</p> <p>8.1.2. разрешен годишен воден обем;</p> <p>8.2. Спазване на разрешената цел на водовземане;</p> <p>8.3. Заплащане на таксата за водовземане (размер и срокове);</p> <p>8.4. Изпълнение на условията, при които е разрешено водовземането и сроковете за изпълнението им;</p> <p>8.5. Направените предписания от контролния орган.</p>
<b>9. Други условия, съобразени със спецификата на водовземането</b>	<p>9.1. Заустането и третирането на отпадъчните води да се извършва в съответствие с изискванията на Закона за водите и действащите подзаконовни актове.</p> <p>9.2. При възникване на непосредствена заплаха за причиняване на значително отрицателно въздействие върху състоянието на подземните води, да уведоми писмено незабавно БДЧР за заплахата и за предприетите превантивни мерки в съответствие с разпоредбата на чл.20 на Закона за отговорността за предотвратяване и отстраняване на екологични щети.</p> <p>9.3. Да изгради СОЗ и спазва забраните и ограниченията в тях.</p> <p>9.4. Да изпълнява мониторинг на дебита на извора, с честота осигуряваща съставянето на представителна хидрограма на извора</p>

Приложение 5 стр 6



Идентификационен код:	21510228	2	В	2011	38889	2	Тунджа
-----------------------	----------	---	---	------	-------	---	--------

6

	<p>за периода на ползване, при повишена честота на мониторинга в сухия период, с цел осигуряване на представителни данни за построяване на кривите на изтощаване на извора;</p> <p>9.5. Да осигури техническа възможност за достоверно измерване на дебита на извора и/или дренажа;</p> <p>9.6. Да представи резултатите от проведения мониторинг и представителна хидрограма, въз основа на които е оценен дебита на съоръжението, при подаване на заявлението за продължаване на срока на действие разрешителното.</p>
<b>10. Условия за изменение на разрешителното:</b>	<p>10.1. Изменение на разрешителното може да се извършва служебно или по молба на лицето, в полза на което е предоставено.</p> <p>10.2. Разрешителното се изменя само ако са изпълнени условията в него и са заплатени дължимите такси за водовземане и/или дължимите глоби или санкции по чл. 200 от Закона за водите.</p> <p>10.3. Когато се изменят параметрите на разрешеното водовземане, изменението на разрешителното се обявява по реда на чл. 62а от ЗВ;</p>
<b>11. Условия за продължаване на разрешителното:</b>	<p>11.1. Молба за продължаване срока на действие на разрешително се подава пред органа, който го е издал, не по-късно от 3 месеца преди изтичането му;</p> <p>11.2. Срокът на действие на разрешителното се продължава, когато: молбата е подадена в срока по т.11.1; не се нарушават нормативни разпоредби, планови предвиждания или обществени интереси и са изпълнени всички условия на издаденото разрешително, включително са заплатени дължимите такси за водовземане и/или дължимите глоби или санкции по чл. 200 от ЗВ.</p> <p>11.3 Когато се иска едновременно изменение и продължаване срока на действие на разрешително, се прилагат изискванията по т.10.2, т.10.3, т.11.1 и 11.2.</p>
<b>12. Условия за отнемане на разрешителното:</b>	<p>12.1. Нарушаване на разрешените параметри на водовземане (дебити);</p> <p>12.2. Осъществяване на водовземане извън целите, посочени в разрешителното;</p> <p>12.3. Неупражняване на правото на водовземане в едногодишен срок след определената дата на началния срок за упражняване правото на водовземане;</p> <p>12.4. Неупражняване на права в определените в разрешителното параметри на водовземане.</p> <p>12.5. Отнемането на разрешителното при констатирани нарушения на целите, параметрите или наличие на което и да е от условията за отнемане, съгласно чл.79а, ал.1 от Закона за водите, не освобождава титуляра на разрешителното от административно-наказателна отговорност по чл.200 от Закона за водите</p>

инж. ВЕНЦИСЛАВ НИКОЛОВ

Директор на Басейнова дирекция за Черноморски район





## ИЗПИТВАТЕЛНА ЛАБОРАТОРИЯ

8002 гр. Бургас ж.к. „Победа”, ул.„Ген. Владимир Вазов“ №3 тел.056/871 505, e-mail: [il.vik.burgas@abv.bg](mailto:il.vik.burgas@abv.bg)

Акредитирана от ИА БСА съгласно БДС EN ISO/IEC 17025:2018

Сертификат за акредитация Рег. № 194 ЛИ /13.12.2021 г.

Валиден до 29.05.2024 г.

7.8 ОД 1/1

Стр. 1 от 4

## ПРОТОКОЛ ОТ ИЗПИТВАНЕ

№ 12-ПВ/24.01.2022 г.

- Наименование на обекта на изпитване:** *Подземна вода*
- Дата на вземане на проби/извадки:** *12.01.2022 г.*
- Място на вземане на проби/извадки:** *с. Костен, общ. Сунгурларе – КИ „Двете чешми“, находящ се в землището на с.Костен, разрешително № 21510228/15.07.2011 г.*
- Заявител:** *„В и К“- ЕАД, гр. Бургас, отдел „ВиК”, ж.к.Победа, ул.„Ген.Владимир Вазов“№3, тел.056/871 464 Заявка за изпитване № 5-ПВ/12.01.2022 г.*
- Начин на вземане на проби/извадки :** *Пробата е предоставена от клиента*
- Метод за изпитване:**

<i>Елементарен състав –</i>	<i>Обща твърдост - БДС ISO 6059:2002</i>
<i>БДС EN ISO 17294-2:2016</i>	<i>(Сума от калций и магнезий)</i>
<i>Бромати – ВМИ 1.24/2014</i>	<i>Цвят – БДС EN ISO 7887:2012, метод С</i>
<i>Нитрати – БДС ISO 7890-3:1998</i>	<i>Перманганатна окисляемост –</i>
<i>Нитрити – БДС EN 26777:1997</i>	<i>БДС EN ISO 8467:2001</i>
<i>Флуориди – ВМИ 1.14598/2014</i>	<i>Сульфати – ВМИ 1.14548/2014</i>
<i>Цианиди – ВМИ 1.2.09701/2014</i>	<i>Фосфати – ВМИ 1.14848/2014</i>
<i>Активна реакция(рН) - БДС EN ISO 10523 :2012</i>	<i>Хлориди – ВМИ 1.25/2020</i>
<i>Алуминий – ВМИ 1.14825/2014</i>	<i>Ешерихия коли –</i>
<i>Амониев йон – БДС ISO 7150-1: 2002</i>	<i>БДС EN ISO 9308-1:2014/A1:2017</i>
<i>Електропроводимост при 20<sup>0</sup>С –</i>	<i>Ентерококи – БДС EN ISO 7899-2:2003</i>
<i>БДС EN 27888:2002</i>	<i>Клостридиум перфрингенс(вкл.спори) –</i>
<i>Желязо – ВМИ 1.2.14761/2014</i>	<i>БДС EN ISO 14189:2016</i>
<i>Калций – БДС ISO 6058:2002</i>	<i>Колиформи –</i>
<i>Магнезий – ВМИ 1.28/2020</i>	<i>БДС EN ISO 9308-1:2014/A1:2017</i>
<i>Манган - БДС ISO 6333:2002</i>	<i>Брой колонии при 22<sup>0</sup>С (микробно число)-</i>
<i>Мътност – БДС EN ISO 7027-1:2016</i>	<i>БДС EN ISO 6222:2002</i>
- Дата на получаване на проби/извадки за изпитване в лабораторията:** *12.01.2022 г.*
- Количество на изпитваните проби/извадки:** *1 x 2,5 l; 1 x 0,500 l – вх.№ 28*
- Място на извършване на лабораторната дейност:** *Изпитвателна лаборатория при „ВиК“ ЕАД-Бургас*
- Дата / период на извършване на изпитването:** *12.01.2022 г.– 17.01.2022 г.*

РЪКОВОДИТЕЛ ЛАБОРАТОРИЯ:.....



инж. Д. Рогачева

11. РЕЗУЛТАТИ ОТ ИЗПИТВАНЕТО

№ по ред	Наименование на показателя	Единица на величината	Стандарти/валидирани методи	№ на образца по вх.-изх. Дневник	Резултати от изпитването (стойност, неопределеност)	Стойност и допуск на показателя/ максимална стойност	Условия на заобикалящата среда/ Условия на изпитването*
1	2	3	4	5	6	7	8
-	-	-	-	-	-	Наредба №9/16.03.2001г. (ДВ бр. 30/28 март 2001 г.)	-
I.	Елементен състав	-			-	-	
I.1.	Антимон	µg/l			<0,2	5,0	
I.2.	Арсен	µg/l			0,133 ± 0,025	10	
I.3.	Бор	mg/l			0,021 ± 0,006	1,0	
I.4.	Кадмий	µg/l			<0,5	5,0	
I.5.	Мед	mg/l			0,0006 ± 0,0002	2,0	(20,0 ± 0,1) °C (34,0 ± 1,4) % RH
I.6.	Никел	µg/l			8,74 ± 0,87	20	
I.7.	Олово	µg/l			<0,2	10	
I.8.	Хром	µg/l			7,43 ± 0,82	50	
I.9.	Цинк	mg/l			0,003 ± 0,001	4,0	
I.10.	Селен	µg/l			<1	10	
I.11.	Живак	µg/l			<0,05	1,0	(22,1 ± 0,1) °C (36,0 ± 1,4) % RH
2.	Бромати	µg/l	ВМИ 1.24/2014		<5	10	(23,1 ± 0,1) °C (31,0 ± 1,4) % RH
3.	Нитрати	mg/l	БДС ISO 7890-3:1998		2,9 ± 0,2	50	23,4 ± 0,1) °C (32,0 ± 1,4) % RH
4.	Нитрити	mg/l	БДС EN 26777:1997		<0,007	0,50	23,4 ± 0,1) °C (32,0 ± 1,4) % RH
5.	Флуориди	mg/l	ВМИ 1.14598/2014		<0,1	1,5	(23,1 ± 0,1) °C (31,0 ± 1,4) % RH



№ по ред	Наименование на показателя	Единица на величината	Стандарти/валидирани методи	№ на образеца по вх.-изх. Дневник	Резултати от изпитването (стойност, неопределеност)	Стойност и допуск на показателя/ максимална стойност	Условия на заобикалящата среда/ Условия на изпитването*
1	2	3	4	5	6	7	8
-	-	-	-	-	-	Наредба №9/16.03.2001г. (ДВ бр. 30/28 март 2001 г.)	-
6.	Цианиди	µg/l	ВМИ 1.2.09701/2014		<2	50	(23,1 ± 0,1) °C (31,0 ± 1,4) % RH
7.	Активна реакция(pH)	pH единици	БДС EN ISO 10523 :2012		7,41 ± 0,05	>=6,5 и <=9,5	23,4 ± 0,1) °C (32,0 ± 1,4) % RH
8.	Алуминий	µg/l	ВМИ 1.14825/2014		<20	200	23,4 ± 0,1) °C (32,0 ± 1,4) % RH
9.	Амониев йон	mg/l	БДС ISO 7150-1: 2002		<0,01	0,50	23,4 ± 0,1) °C (32,0 ± 1,4) % RH
10.	Електропроводимост при 20°C	µS cm <sup>-1</sup>	БДС EN 27888:2002		662 ± 19	2000	23,4 ± 0,1) °C (32,0 ± 1,4) % RH
11.	Желязо	µg/l	ВМИ 1.2.14761/2014		<5	200	23,4 ± 0,1) °C (32,0 ± 1,4) % RH
12.	Калций	mg/l	БДС ISO 6058:2002		138 ± 4	150	23,4 ± 0,1) °C (32,0 ± 1,4) % RH
13.	Магнезий	mg/l	ВМИ 1.28/2020		11 ± 1	80	23,4 ± 0,1) °C (32,0 ± 1,4) % RH
14.	Манган	µg/l	БДС ISO 6333:2002	28	<10	50	(23,1 ± 0,1) °C (31,0 ± 1,4) % RH
15.	Мътност	NTU	БДС EN ISO 7027-1:2016		0,42 ± 0,06	Приемлива за потребителите и без значими колебания спрямо обичайното за показателя	(23,1 ± 0,1) °C (31,0 ± 1,4) % RH
16.	Обща твърдост (Сума от калций и магнезий)	mg(Sum)qv/l	БДС ISO 6059:2002		7,7 ± 0,1	12	23,4 ± 0,1) °C (32,0 ± 1,4) % RH
17.	Цвят	mg/l Pt	БДС EN ISO 7887:2012, метод С		<5	Приемлив за потребителите и без значими колебания спрямо обичайното за показателя	23,4 ± 0,1) °C (32,0 ± 1,4) % RH
18.	Перманганатна окисляемост	mg O <sub>2</sub> /l	БДС EN ISO 8467:2001		1,6 ± 0,3	5,0	(23,1 ± 0,1) °C (31,0 ± 1,4) % RH
19.	Сульфати	mg/l	ВМИ 1.14548/2014		40 ± 6	250	(23,1 ± 0,1) °C (31,0 ± 1,4) % RH
20.	Фосфати	mg/l	ВМИ 1.14848/2014		<0,03	0,5	(23,1 ± 0,1) °C (31,0 ± 1,4) % RH
21.	Хлориди	mg/l	ВМИ 1.25/2020		11 ± 1	250	(23,1 ± 0,1) °C (31,0 ± 1,4) % RH

№ по ред	Наименование на показателя	Единица на величината	Стандарти/валидирани методи	№ на образеца по вх.-изх. Дневник	Резултати от изпитването (стойност, неопределеност)	Стойност и допуск на показателя/ максимална стойност	Условия на заобикалящата среда/ Условия на изпитването*
1	2	3	4	5	6	7	8
-	-	-	-	-	-	Наредба №9/16.03.2001г. (ДВ бр. 30/28 март 2001 г.)	-
22.	Ешерихия коли	КОЕ/ ml	БДС EN ISO 9308-1:2014/A1:2017	28	0/100	0/100	(36,6 ± 0,1)° C*
23.	Ентерококи	КОЕ/ ml	БДС EN ISO 7899-2:2003		0/100	0/100	(36,6 ± 0,1)° C*
24.	Клостридиум перфрингенс(вкл. спори)	КОЕ/ ml	БДС EN ISO 14189:2016		0/100	0/100	(43,9 ± 0,1)° C*
25.	Колиформи	КОЕ/ ml	БДС EN ISO 9308-1:2014/A1:2017		0/100	0/100	(36,6 ± 0,1)° C*
26.	Брой колонии при 22 °C (микробно число)	КОЕ/ ml	БДС EN ISO 6222:2002		2/1/1	Без значими колебания спрямо обичайната стойност на показателя за съответната вода	(21,7 ± 0,1)° C*

**ЗАБЕЛЕЖКА I:** Резултатите от изпитванията се отнасят само за изпитваните образци. Протоколът от изпитване не може да бъде възпроизвеждан освен с писменото разрешение на лабораторията и само изцяло.

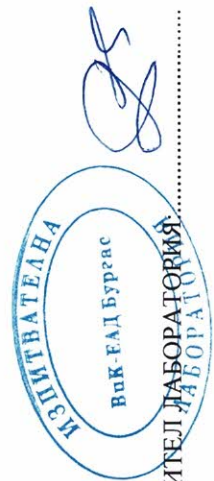
**ЗАБЕЛЕЖКА II:** ИЛ прилага методите за вземане на проби/извадки и методите за изпитване без допълнения, отклонения или изключения.

**ЗАБЕЛЕЖКА III:** ИЛ не обявява съответствие със спецификация или стандарт, както и не дава мнения и тълкувания на получените резултати.

- ИЗВЪРШИЛ ИЗПИТВАНЕТО: 1. Микробиолог – А. Димитрова.....  
 2. Химик – инж. П. Карачорска.....  
 3. Химик – инж. К. Атанасова.....  
 4. Химик – инж. А. Велева.....  
 5. Лаборант – Т. Тодорова.....

РЪКОВОДИТЕЛ СЕКТОР ПВ.....

инж. З. Йовкова



РЪКОВОДИТЕЛ ЛАБОРАТОРИЯ.....

инж. Д. Рогачева





**ИЗПИТВАТЕЛНА ЛАБОРАТОРИЯ**

8002 гр. Бургас ж.к. „Победа”, ул.„Ген. Владимир Вазов“ №3 тел.056/871 505, e-mail: [il.vik.burgas@abv.bg](mailto:il.vik.burgas@abv.bg)

Акредитирана от ИА БСА съгласно БДС EN ISO/IEC 17025:2018  
Сертификат за акредитация Рег. № 194 ЛИ / 13.12.2021 г.  
Валиден до 29.05.2024 г.

7.8 ОД 1/1  
Стр. 1 от 3

**ПРОТОКОЛ  
ОТ ИЗПИТВАНЕ**

**№ 13-ПВ/25.01.2022 г.**

1. **Наименование на обекта на изпитване:** *Подземна вода*
2. **Дата на вземане на проби/извадки:** *12.01.2022 г.*
3. **Място на вземане на проби/извадки:** *с. Костен, общ. Сунгурларе – КИ „Двете чешми“, находящ се в землището на с.Костен, разрешително № 21510228/15.07.2011 г.*
4. **Заявитель:** *„В и К“- ЕАД, гр. Бургас, отдел „ВиК“, ж.к.Победа, ул.„Ген.Владимир Вазов“№3, тел.056/871 464 Заявка за изпитване № 5-ПВ/12.01.2022 г.*
5. **Начин на вземане на проби/извадки :** *Пробата е предоставена от клиента*
6. **Метод за изпитване:**  
*Пестициди (оргадохлорни) - БДС EN ISO 6468:2006*
7. **Дата на получаване на проби/извадки за изпитване в лабораторията:** *12.01.2022 г.*
8. **Количество на изпитваните проби/извадки:** *1 x 1,0 l – вх.№ 28*
9. **Място на извършване на лабораторната дейност:** *Изпитвателна лаборатория при „ВиК“ ЕАД-Бургас*
10. **Дата / период на извършване на изпитването:** *12.01.2022 г.– 14.01.2022 г.*

РЪКОВОДИТЕЛ ЛАБОРАТОРИЯ:.....



*инж. Д. Рогачева*

11. РЕЗУЛТАТИ ОТ ИЗПИТВАНЕТО

№ по ред	Наименование на показателя	Единица на величината	Стандарти/валидирани методи	№ на образца по вх.-изх. Дневник	Резултати от изпитването (стойност, неопределеност)	Стойност и допуск на показателя/ максимална стойност	Условия на заобикалящата среда/ Условия на изпитването*
1	2	3	4	5	6	7	8
-	-	-	-	-	-	Наредба №9/16.03.2001г. (ДВ бр. 30/28 март 2001 г.)	-
1.	Пестициди (органохлорни)**	µg/l			-	-	
1.1.	алфа - HCH	µg/l			<0,01	0,10	
1.2.	бета - HCH	µg/l			<0,01	0,10	
1.3.	Линдан	µg/l			<0,01	0,10	
1.4.	Делта - HCH	µg/l			<0,01	0,10	
1.5.	Хептахлор	µg/l			<0,01	0,03	
1.6.	Алдрин	µg/l	БДС EN ISO 6468:2006	28	<0,01	0,03	(21,9 - 22,1 ± 0,1)°C (39,0 - 41,0 ± 1,3) % RH
1.7.	Хептахлор-екзоелексид	µg/l			<0,01	0,03	
1.8.	Хептахлор-ендоелексид	µg/l			<0,01	0,03	
1.9.	алфа Ендосулфан	µg/l			<0,01	0,10	
1.10.	4,4' - DDE	µg/l			<0,01	0,10	
1.11.	Диелдрин	µg/l			<0,01	0,03	
1.12.	Ендрин	µg/l			<0,01	0,10	



№ по ред	Наименование на показателя	Единица на величината	Стандарти/валидирани методи	№ на образеца по вх.-изх. Дневник	Резултати от изпитването (стойност, неопределеност)	Стойност и допуск на показателя/ максимална стойност	Условия на заобикалящата среда/ Условия на изпитването*
					6	7	8
1	2	3	4	5			
-	-	-	-	-	-		Наредба №9/16.03.2001г. (ДВ бр. 30/28 март 2001 г.)
1.13.	бета Ендосулфан	µg/l			<0,01	0,10	(21,9 - 22,1 ± 0,1)°C (39,0 - 41,0 ± 1,3) % RH
1.14.	4,4' - DDD	µg/l	БДС EN ISO 6468:2006	28	<0,01	0,10	
1.15.	4,4' - DDT	µg/l			<0,01	0,10	
1.16.	Метоксихлор	µg/l			<0,01	0,10	

**ЗАБЕЛЕЖКА I:** Резултатите от изпитванията се отнасят само за изпитваните образци. Протоколът от изпитване не може да бъде възпроизвеждан освен с писменото разрешение на лабораторията и само изцяло.

**ЗАБЕЛЕЖКА II:** ИЛ прилага методите за вземане на проби/извадки и методите за изпитване без допълнения, отклонения или изключения.

**ЗАБЕЛЕЖКА III:** ИЛ не обявява съответствие със спецификация или стандарт, както и не дава мнения и тълкувания на получените резултати.

\*\* ИЛ поддържа обхват на акредитация със степен на гъвкавост на база общи методи за изпитване за показател – Пестициди(органохлорни)

ИЗВЪРШИЛ ИЗПИТВАНЕТО: *Чокелиева*.....

РЪКОВОДИТЕЛ СЕКТОР ПВ: *Йовкова*.....

инж. З. Йовкова



РЪКОВОДИТЕЛ ЛАБОРАТОРИЯ:.....

*Рогачева*



**“ЛЕМНА ЕКОИНВЕСТ- БЪЛГАРИЯ” АД  
ЛАБОРАТОРИЯ ЗА ИЗПИТВАНЕ**

гр. Бургас 8000, ж.к. "Лазур" бл. 146, Тел: +359 56 837 595; 841 403; Факс: +359 56 841 413;  
E-mail: [lab@lemna-ecoinvest.com](mailto:lab@lemna-ecoinvest.com); [www.lemna-ecoinvest.com](http://www.lemna-ecoinvest.com)

Сертификат за акредитация Рег. № 118 ЛИ/30.07.2021г;  
Валиден до 30.07.2025 г; Издаден от ИА БСА,  
съгласно изискванията на БДС EN ISO/IEC 17025:2018

Стр. 1  
Всичко стр. 3

## ПРОТОКОЛ ОТ ИЗПИТВАНЕ

**№ 17 / 24.01.2022**

**1. Води: Подземни**

(наименование на продукта)

**2. Заявител на изпитването: „В и К” ЕАД, гр.Бургас, кв. "Победа", ул."Ген. Владимир Вазов"  
№3**

(наименование, адрес на заявителя, заявка № и начин на получаване на пробата в ЛИ)

Заявка № 8/12.01.2022г.

Протокол за вземане на проби – Пробата е доставена от Възложителя

**3. Дата на получаване на пробата за изпитване в лабораторията: 12.01.2022г**

**4. Образец за изпитване:**

рег. № 000017-05

място на пробовземане: Каптиран извор Двете чешми, находящ се в землището на с.  
Костен, общ. Сунгурларе (разрешително № 21510228/15.07.2011г.)

количество: 3,750 dm<sup>3</sup>

**5. Метод на изпитване: БДС EN ISO 11885:2009; БДС ISO 9377-2:2004; БДС ISO 11423-  
1:2010; БДС EN ISO 10301:2006, Раздел 3; ISO 28540:2011**

(идентификация на използваните стандарти или валидирани методи)

**6. Дата/период на извършване на изпитването: 12.01.2022 – 24.01.2022**

РЪКОВОДИТЕЛ ЛАБОРАТОРИЯ: .....

/ инж. Р. Огнянова /







## 8. Друга информация

ЛЕГЕНДА: \* Граница на количествено определяне на метода на изпитване

\*\* Трихалометани (общо) < 1 µg/dm<sup>3</sup>

### ЗАБЕЛЕЖКИ:

1. Резултатите от изпитванията се отнасят само за изпитваните образци. Лабораторията не дава изявления за съответствие с изискванията на нормативни документи и/или спецификации, както и мнения, и интерпретации по отношение на БДС EN ISO/IEC 17025:2018.
2. Извлечения от протокола от изпитване не могат да се размножават без писмено съгласие на лабораторията за изпитване.
3. ЛИ към „Лемна Екоинвест-България“ АД носи отговорност за цялата информация, предоставена в протокола от изпитване, с изключение на информацията, предоставена от клиента, касаеща вида и мястото на вземане на пробата. ЛИ към «Лемна Екоинвест-България» АД не носи отговорност, ако предоставената от клиента информация може да повлияе на валидността на резултатите.
4. Лабораторията не носи отговорност за коректността на пробовземане, сроковете на съхранение и условията на пробата за изпитване до постъпването и в лабораторията (за проби доставени от клиента)
5. Клиентите на ЛИ към «Лемна Екоинвест-България» АД могат да използват позоваване на акредитацията и само относно услуги в нейния обхват на акредитация.
6. Клиентите на ЛИ към «Лемна Екоинвест-България» АД имат достъп до правилата за обработка на жалби от клиенти, определени в процедура ОПК 709-1.
7. Лабораторните дейности са извършени в постоянните помещения на ЛИ към «Лемна Екоинвест-България» АД.
8. Обявената неопределеност на резултатите от изпитване включва/не включва приноса на неопределеността от пробовземане.
9. Обявената неопределеност на резултатите от изпитване е изразена като разширена неопределеност при ниво на вероятност 95 % и фактор на покритие k=2.

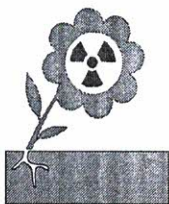
ПРОВЕЛИ ИЗПИТВАНЕТО: 1 ..... / инж. М. Алексиева /

2 ..... / Ст. Петрова /

РЪКОВОДИТЕЛ ЛАБОРАТОРИЯ:

инж. Р. Огнянова /





ИЗПИТВАТЕЛНА ЛАБОРАТОРИЯ ПО РАДИОЕКОЛОГИЯ И  
РАДИОИЗОТОПНИ ИЗСЛЕДВАНИЯ

Институт по почвознание, агротехнологии и защита на растенията „Н. Пущкаров”

София, ул. ”Шосе Банкя” № 7, тел./факс: 02 90.59 609; 0879 537 346

E-mail: [ilrri.poushkarov@gmail.com](mailto:ilrri.poushkarov@gmail.com)

Лист 1

Всичко листове 2

ПРОТОКОЛ ОТ ИЗПИТВАНЕ

№ 29А/25.01.2022 г.

**1. Изпитван продукт – ВОДИ/ПОДЗЕМНА ВОДА № 3**

(наименование на продукта - тип, марка, вид и др.)

**2. Заявител на изпитването – “ВОДОСНАБДЯВАНЕ И КАНАЛИЗАЦИЯ” ЕАД, гр. Бургас,**  
кв. „Победа”, ул. „Ген. Владимир Вазов” № 3

Пробата е взета и предоставена от заявителя.

(наименование и адрес на заявителя, номер и дата на протокола за взимане на проби)

**3. Метод за изпитване – ICRP publication 119**

(номер на стандартите или валидираните вътрешно лабораторни методи)

**4. Дата на получаване на продукта/пробата за изпитване в лабораторията – 13.01.2022 г.**

**5. Количество на изпитвания продукт – Проба подземна вода, взета от**

Каптиран извор „Двете чешми”, находящ се в  
землището на с. Костен, общ. Сунгурларе  
(разрешително № 21510228/15.07.2011 г.)

Проба за анализ – 4,6 l

(идентификация на продукта, количество на пробите и тяхната маса, обем, количество на партидите, дата на производство)

**6. Дата на извършване на изпитването – 13.01.2022 г. ÷ 25.01.2022 г.**

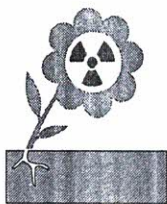
ЗАМ. РЪКОВОДИТЕЛ ЛАБОРАТОРИЯ:

доц. д-р Д. Станева









**ИЗПИТВАТЕЛНА ЛАБОРАТОРИЯ ПО РАДИОЕКОЛОГИЯ И  
РАДИОИЗОТОПНИ ИЗСЛЕДВАНИЯ**

**Институт по почвознание, агротехнологии и защита на растенията „Н. Пушкарров”**  
София, ул. „Шосе Баня” № 7, тел./факс: 02 90 59 609, 0879 537 346; E- mail: [ilrri.poushkarov@gmail.com](mailto:ilrri.poushkarov@gmail.com)

Сертификат за акредитация, рег. № 20 ЛИ/13.12.2021 г., валиден до 30.08.2023 г.,  
Издаден от ИА БСА съгласно БДС EN ISO/IEC 17025:2018

Лист 1  
Всичко листове 2

**ПРОТОКОЛ ОТ ИЗПИТВАНЕ**

№ 29/25.01.2022 г.

- 1. Изпитван продукт – ВОДИ/ПОДЗЕМНА ВОДА № 3**  
(наименование на продукта - тип, марка, вид и др.)
- 2. Заявител на изпитването – “ВОДОСНАБДЯВАНЕ И КАНАЛИЗАЦИЯ” ЕАД, гр. Бургас,**  
кв. „Победа”, ул. „Ген. Владимир Вазов” № 3  
Пробата е взета и предоставена от заявителя.  
(наименование и адрес на заявителя, номер и дата на протокола за взимане на проби)
- 3. Метод за изпитване – ВЛМ 5/2003, ВЛМ 1/2009, ВЛМ 6/2014,**  
БДС EN ISO 9696:2017, БДС EN ISO 9697:2019  
(номер на стандартите или валидираните вътрешно лабораторни методи)
- 4. Дата на получаване на продукта/пробата за изпитване в лабораторията – 13.01.2022 г.**
- 5. Количество на изпитвания продукт – Проба подземна вода, взета от**  
Каптиран извор „Двете чешми”, находящ се в  
землището на с. Костен, общ. Сунгурларе  
(разрешително № 21510228/15.07.2011 г.)  
Проба за анализ – 4,6 l  
(идентификация на продукта, количество на пробите и тяхната маса, обем, количество на партидите, дата на производство)
- 6. Дата на извършване на изпитването – 13.01.2022 г. ÷ 25.01.2022 г.**

ЗАМ. РЪКОВОДИТЕЛ ЛАБОРАТОРИЯ:

Дош. д-р Д. Станева





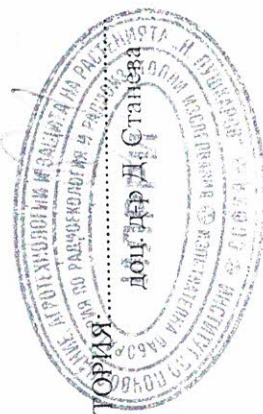
7. РЕЗУЛТАТИ ОТ ИЗПИТВАНЕТО

№ по ред	Наименование на показателя	Единица на величината	Стандарти/валидирани методи	№ на продукта по вх.-изх. дневник	Резултати от изпитването (стойност-неопределеност)	Допуск на показателя	Условия на изпитването
1	2	3	4	5	6	7	8
1.	Съдържание на Тритий	Bq.l <sup>-1</sup>	ВЛМ 5/2003	29	≤ 10	100*	t° = (22 ± 2)° C
2.	Съдържание на гама-радионуклиди в т. ч.:						
2.1	Радон-222 (по Bi-214 и Pb-214)	Bq.l <sup>-1</sup>	ВЛМ 1/2009	29	< 10	100*	Геометрия на изпитване MARINELLI 500 ml
3.	Съдържание на Естествен Уран	mg.l <sup>-1</sup>	ВЛМ 6/2014	29	0,009 ± 0,002	0,03*	t° = (22 ± 2)° C
4.	Обща Алфа активност	Bq.l <sup>-1</sup>	БДС EN ISO 9696: 2017	29	≤ 0,01	0,1**	Калибровка по Am-241
5.	Обща Бета активност	Bq.l <sup>-1</sup>	БДС EN ISO 9697 2019	29	≤ 0,02	1,0**	t° = (22 ± 2)° C

\*На основание на Наредба № 9/2001 г. (изм. ДВ бр. 102/12.12.2014 г.)  
\*\*Контролни нива съгласно Наредба № 9/2001 г. (изм. ДВ бр. 102/12.12.2014 г.)

ЗАБЕЛЕЖКИ: Резултатите от изпитванията се отнасят само за изпитваните образци.

Извлечения от изпитвателния протокол не могат да се размножават без писмено съгласие на лабораторията за изпитване.  
Информацията в настоящия протокол от изпитване е предоставена от клиента. Лабораторията не носи отговорност, ако представената информация от клиента може да повлияе на валидността на резултатите.



ПРОВЕЛ ИЗПИТВАНЕТО: д-р Р. Лазарова.....

Т. Маврова.....

ЗАМ. РЪКОВОДИТЕЛ ЛАБОРАТОРИЯ